



NACIONES UNIDAS



Varinia Tromben

varinia.tromben@un.org

Indicateurs sociaux: inégalités

5-16 Mars 2018



NACIONES UNIDAS

CEPAL

Plan atelier 3

Indicateurs sur les inégalités socio-économiques

1. Contexte et cadre conceptuel
2. Inégalités des revenus
3. Inégalités sociales



NACIONES UNIDAS

CEPAL

1. Cadre conceptuel

Les questions que l'on cherche à répondre concernant les inégalités socio-économiques:

- La distribution des revenus est-elle plus égalitaire (inégalitaire) que par le passé?
- L'accès à l'éducation est-il inégal entre filles et garçons? Ou selon la région à l'intérieur d'un pays? Ou selon l'origine ethnique de la personne?
- Quel est l'écart salarial entre les hommes et les femmes?
- Quelle est l'étendue des inégalités concernant l'accès à l'eau potable entre zones urbaines et zones rurales?

Les réponses devront être apportées par des indicateurs

1. Cadre conceptuel

La matrice des inégalités sociales (CEPALC, 2016)

Axes:

- **Niveau socio-économique**
- **Genre**
- **« Race » et origine ethnique** (population d'ascendance africaine et population autochtones)
- **Âge** (approche de cycle de vie)
- **Territoire**

Dimensions:

- Revenus
- Travail et emploi
- Protection sociale et soins
- Education
- Santé et nutrition
- Services de base (eau potable, assainissements, électricité, logement)
- Participation et prise de décision



NACIONES UNIDAS

CEPAL

1. Cadre conceptuel

- Ces axes se **croisent, s'enchaînent y se fortifient entre eux**
- **Autres axes de l'inégalité;** ceux qui touchent:
 - **Personnes handicapées**
 - **Personnes migrantes**
 - **Orientation sexuelle et identité de genre**
- Pour agir il faut compter sur des indicateurs systématiques qui permettent de:
 - **avancer ver la connaissance** des inégalités
 - **Formuler et mettre en place des politiques pour avancer vers un développement égalitaire fondé sur les droits**



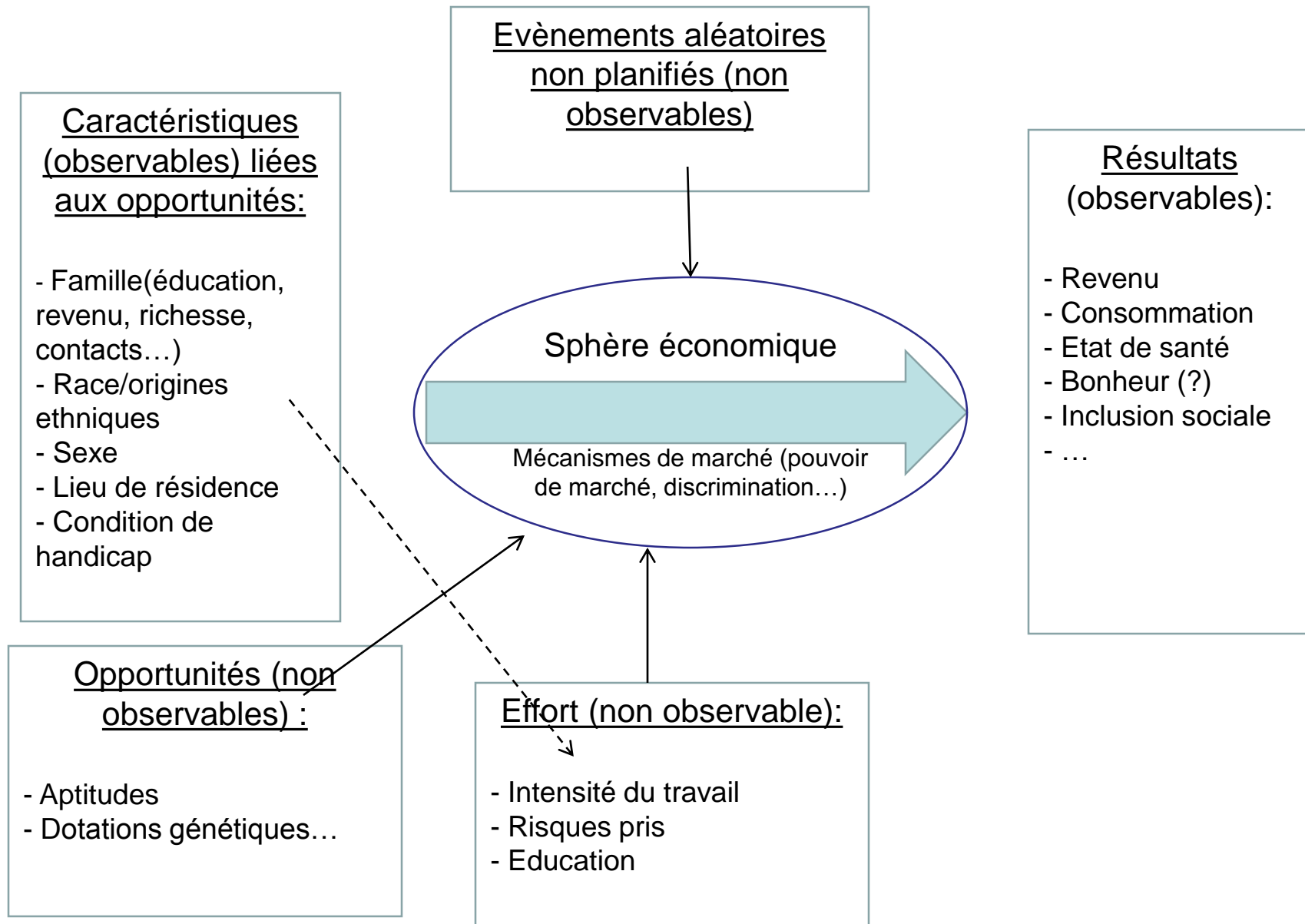
NACIONES UNIDAS

CEPAL

2. Cadre conceptuel

- Inégalités de résultats vs. Inégalités d'opportunités
 - Résultats = proviennent de l'activité économique (revenu, consommation, richesse, état de santé, aptitudes acquises)
 - Opportunités = contexte socioéconomique qui va au-delà du contrôle de l'individu (famille, richesse héritée, accès à une éducation et a des services de santé de qualité, crédit, infrastructure, ...)
- Inégalités ex-ante vs. ex-post
 - Ex-ante = inégalités d'opportunités; Ex-post = inégalités de résultats;
 - Sociedad égalitaire ex-ante peut être inégalitaire ex-post
 - Sociedad égalitaire ex-post peut être inégalitaire ex-ante

2. Cadre conceptuel



2. Inégalités de revenus

Les sources d'information:

- Enquêtes de ménages sur les revenus
- Registres administratifs
 - Utilisation des données provenant des administrations fiscales
 - Pareto (1896), Kuznets (1956), Piketty (2003)
- Système de comptabilité nationale
 - Approche (classique)
- Sources mixtes
 - Enquêtes de ménages ajustées à la SCN (CEPALC)
 - Enquêtes de ménages / SCN / Registres administratifs (Piketty, Saez y Zucman, 2017)

Définitions de base:

- Variable d'intérêt: revenu du foyer



NACIONES UNIDAS

CEPAL

2. Inégalités de revenus

Définitions de base:

- Variable d'intérêt: revenu du foyer
- Les sources de revenus:
 - **Travail** (salariés ou indépendants)
 - **Propriété** (rente): actifs immobiliers et actifs financiers
 - **Production de services pour la consommation propre** (par exemple loyers imputés)
 - **Transferts monétaires** publics et privés



NACIONES UNIDAS

CEPAL

Source de revenus:

- Travail
- Rente propriété
- Production de services pour la consommation propre
- Transferts privés
- Retraites publiques (?)

Revenus Individu 1

+

Revenus Individu 2

+

Revenus Individu 3



Revenu de marché du foyer

+

Transferts publics monétaires
(assistance sociale, retraites publiques (?))

Revenu brut du foyer

Impôts directs et contributions à la sécurité sociale

-

=

Revenu disponible du foyer

=

Divisé par la quantité d'adultes équivalents

Revenu disponible équivalent du foyer

+

Biens et services publics en nature
(santé, éducation)

Revenu étendu du foyer

=



2. Inégalités de revenus

Indicateur	Définition	Interprétation des valeurs extrêmes
Etendue	$R = (Max_i y_i - Min_i y_i) / \bar{y}$	0 → égalité parfaite N → inégalité parfaite
Gini	$G = \frac{1}{2n^2 \bar{y}} \sum_{i=1}^n \sum_{j=1}^n y_i - y_j $	0 → égalité parfaite 1 → inégalité parfaite
Theil	$T = \frac{1}{n} \sum_{i=1}^n \frac{y_i}{\bar{y}} \log\left(\frac{y_i}{\bar{y}}\right)$	0 → égalité parfaite Log(n) → inégalité parfaite
Atkinson	$A_\varepsilon = 1 - \left[\frac{1}{n} \sum_{i=1}^n \left(\frac{y_i}{\bar{y}}\right)^{1-\varepsilon} \right]^{\frac{1}{1-\varepsilon}}$	0 → égalité parfaite 1 → inégalité parfaite
Fractiles/ratios	$P_A = \frac{\sum_{i \in A} x_i}{\sum_i x_i}$	Part de d'un fractile sur les revenus totaux



NACIONES UNIDAS

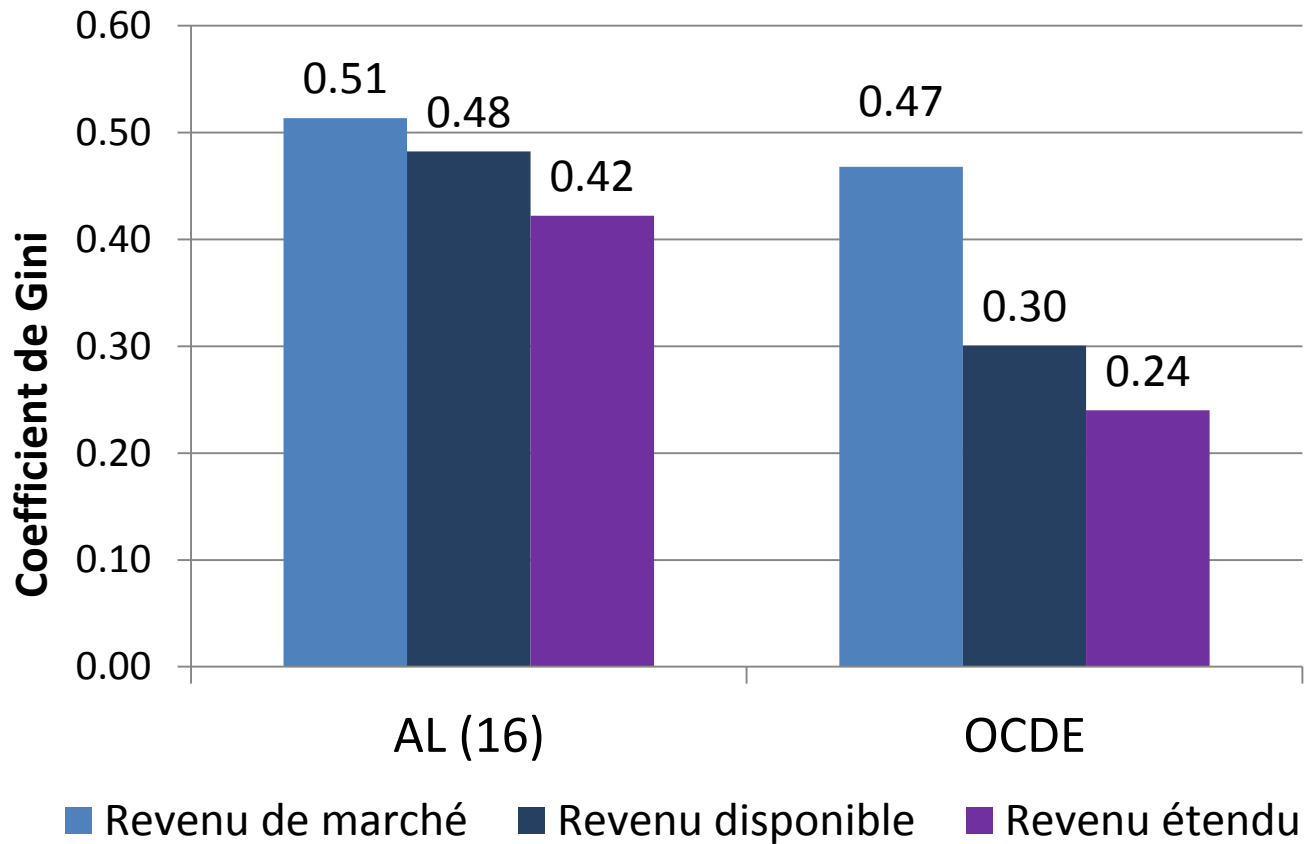
CEPAL

2. Inégalités de revenus

Indicateur	Avantages	Inconvénients
Etendue	simple	Indicateur de dispersion mais ignore la distribution
Gini	Compare chaque pair d'individus	Pondère plus ce qui se passe au milieu de la distribution
Theil	Le meilleur indicateur mais...	Trop complexe, peu intuitif, et ne permet pas la comparaison entre pays
Atkinson	Introduit l'aversion à l'inégalité	Peu utilisé
Ratios, fractiles	Facile à comprendre mais...	Hauts revenus ne sont pas bien mesurés

2. Inégalités de revenus

Amérique Latine (16 pays) et pays de l'OCDE: Gini avant et après l'action de l'Etat, 2011
(En pourcentages)



3. Les inégalités sociales

La matrice des inégalités sociales (CEPALC, 2016)

Axes:

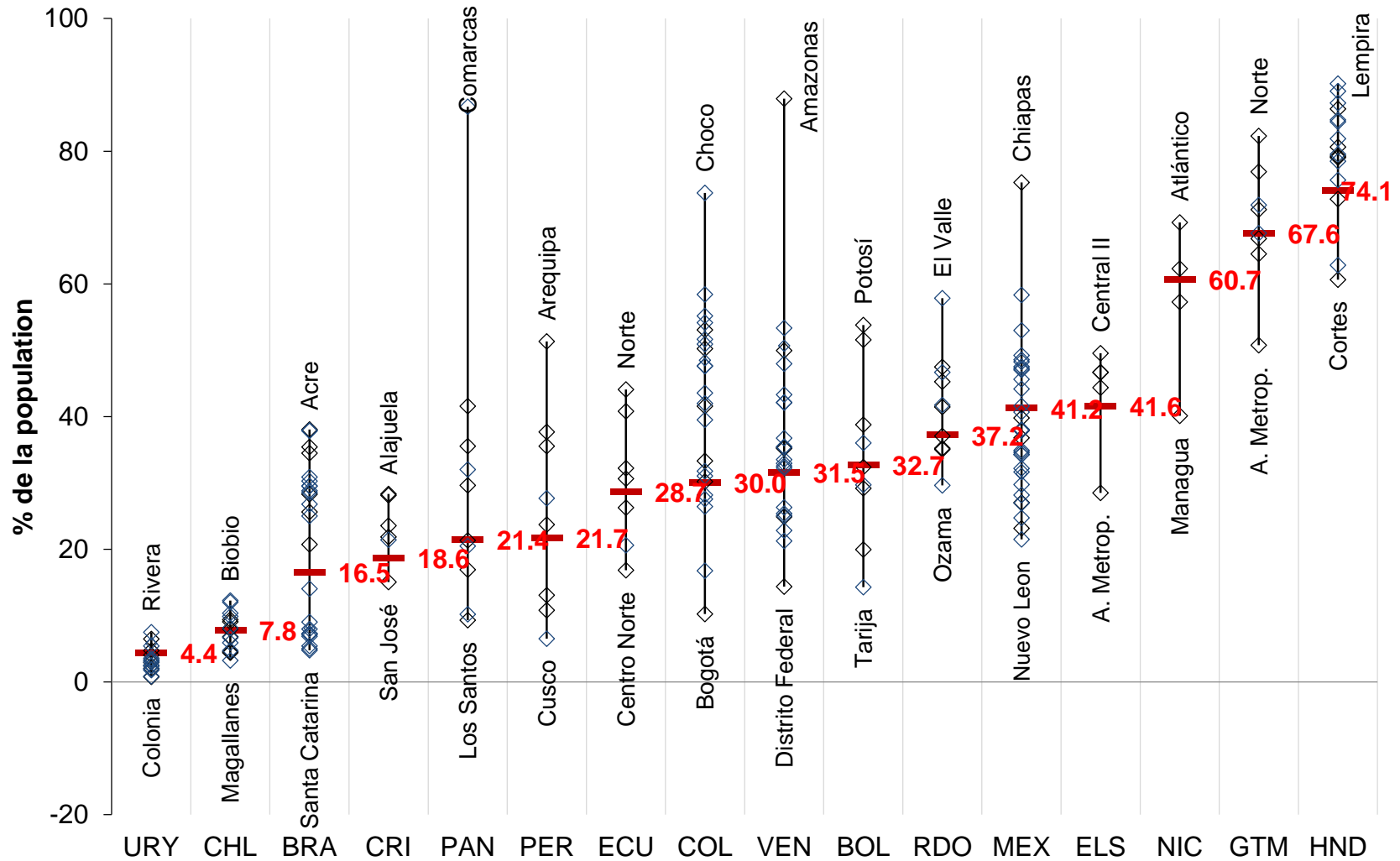
- **Niveau socio-économique**
- **Genre**
- **« Race » et origine ethnique** (population d'ascendance africaine et population autochtones)
- **Âge** (approche de cycle de vie)
- **Territoire**

Dimensions:

- Revenus
- Travail et emploi
- Protection sociale et soins
- Education
- Santé et nutrition
- Services de base (eau potable, assainissements, électricité, logement)
- Participation et prise de décision

3. Inégalités sociales: axe territoire

Amérique Latine (16 pays): Taux de pauvreté par pays et par région, 2014
(En pourcentages)

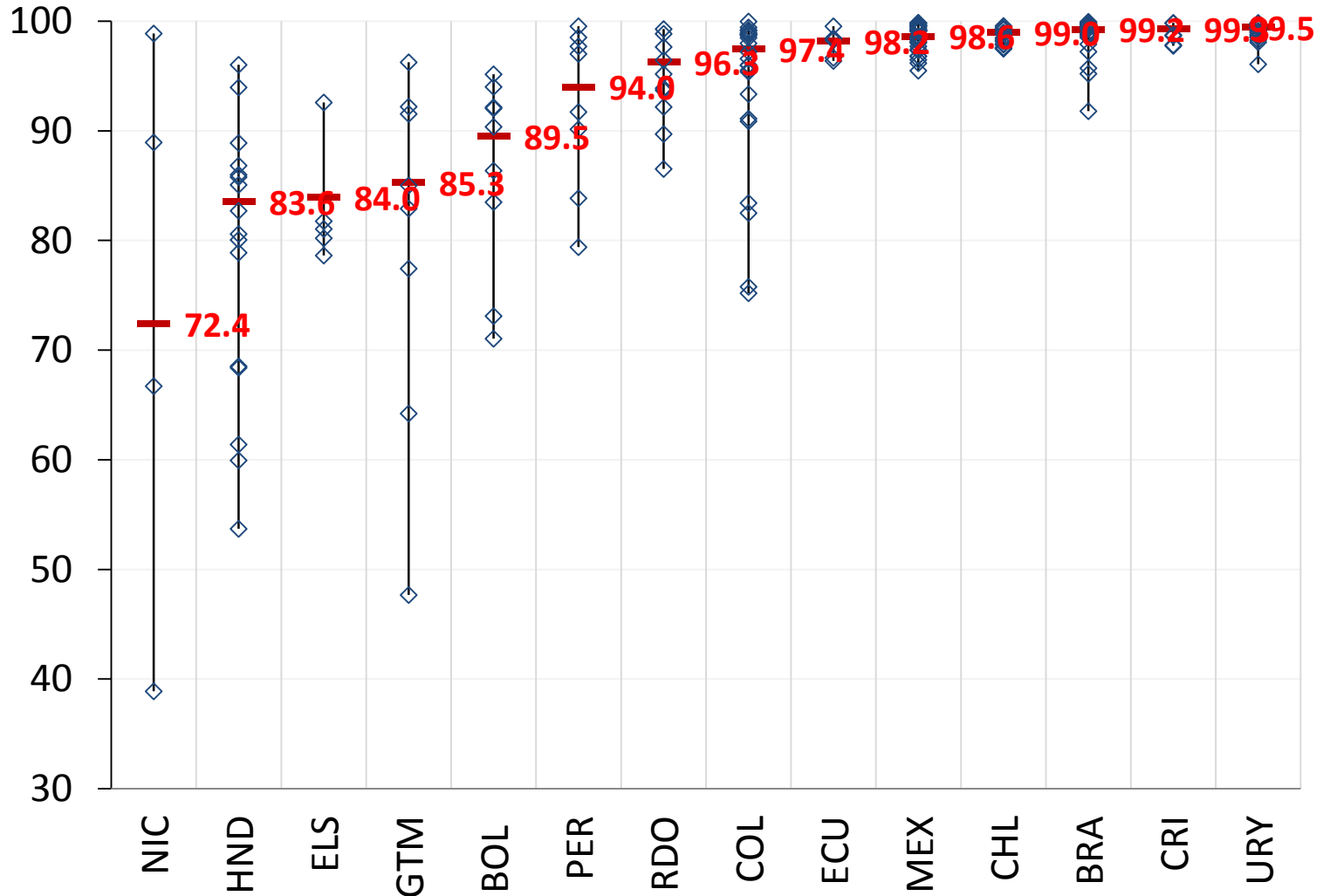


Source: CEPALC (2016), La matriz de la desigualdad social.

3. Inégalités sociales: axe territoire

Amérique Latine (14 pays): ménages ayant l'électricité par pays et par région, 2014

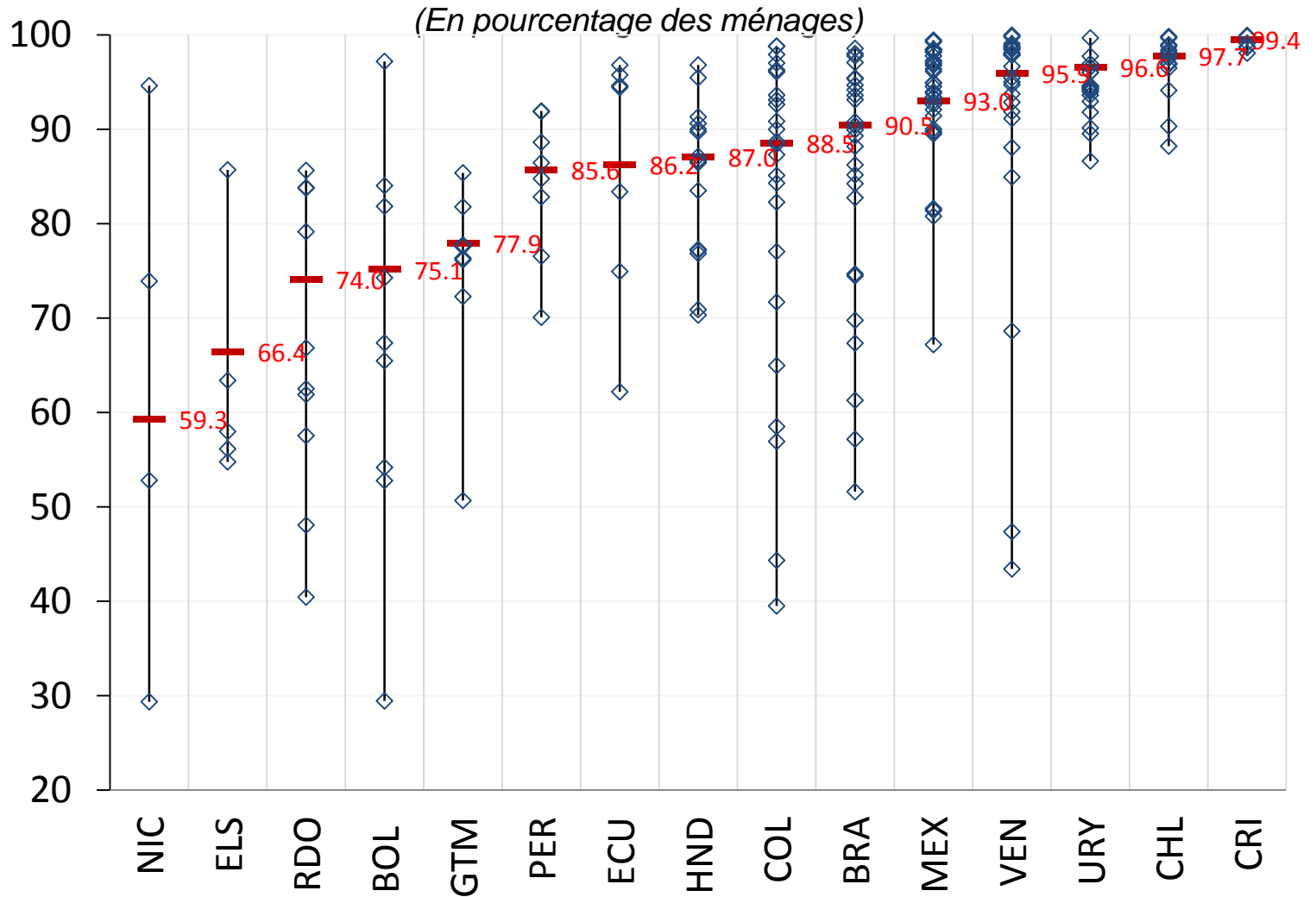
(En pourcentages des ménages)



Source: CEPALC (2016), La matriz de la desigualdad social.

3. Inégalités sociales: axe territoire

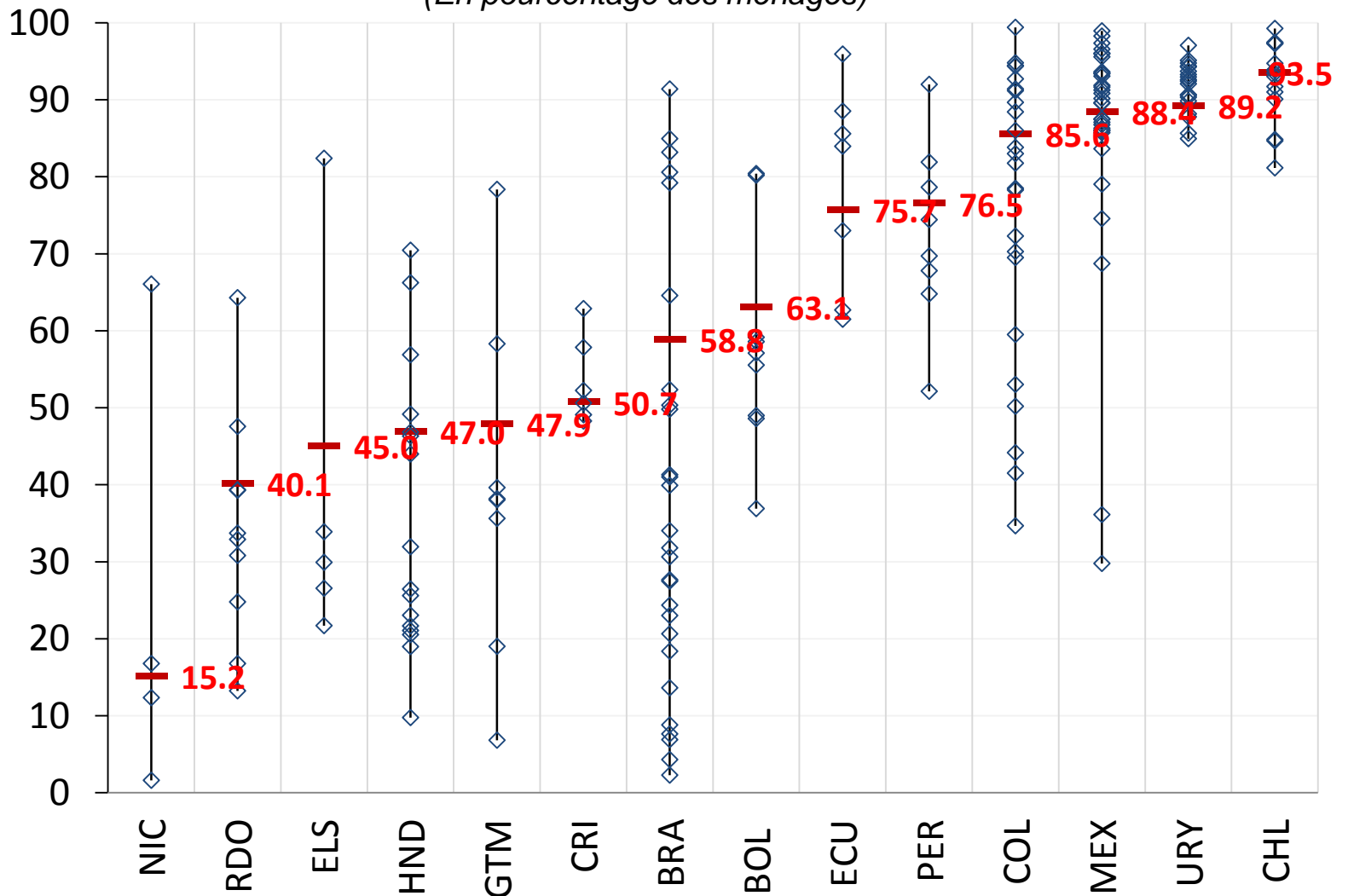
Amérique Latine (14 pays): Ménages ayant l'eau potable par pays et par région, 2014



3. Inégalités sociales: axe territoire

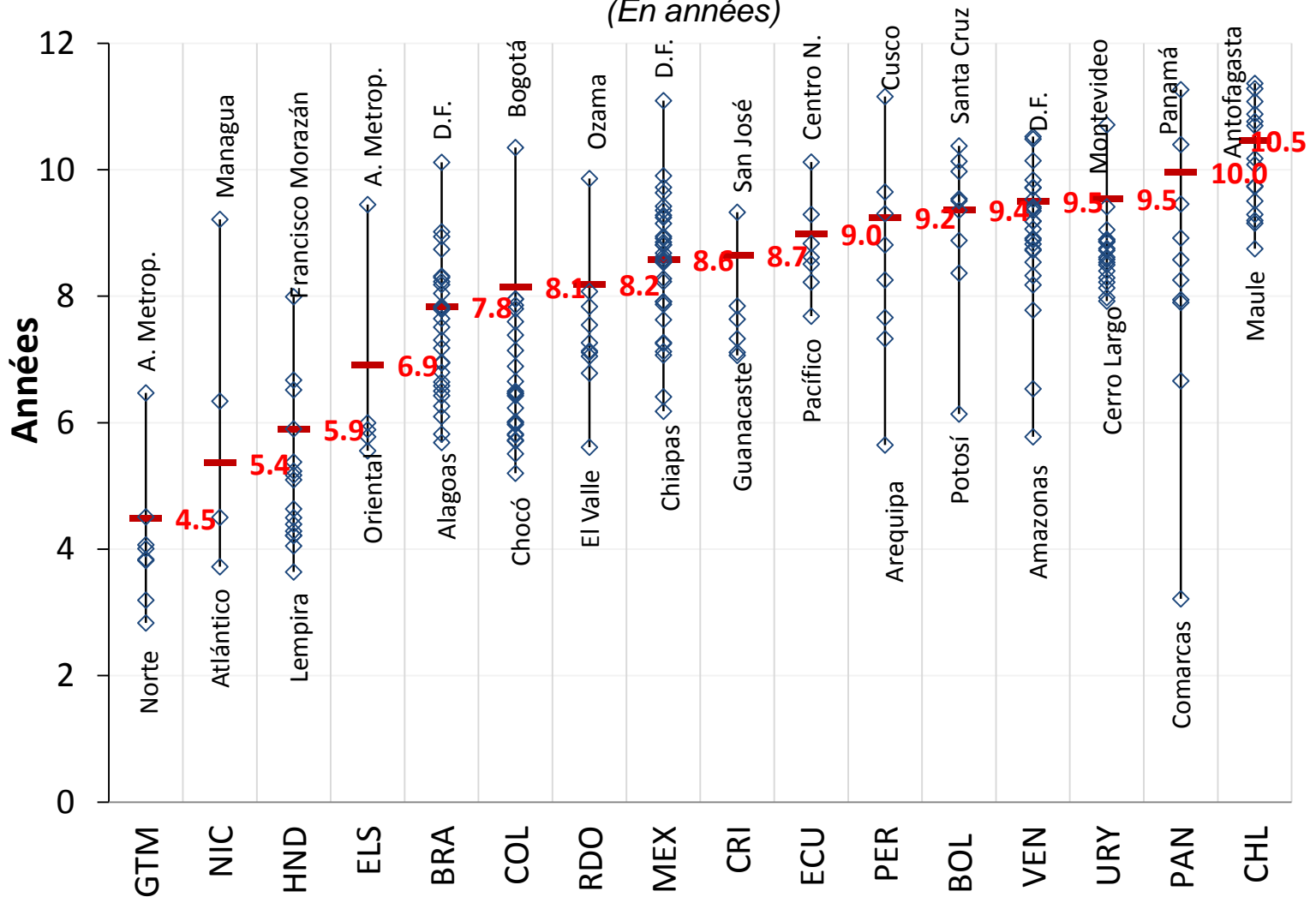
Amérique Latine (14 pays): Ménages ayant des assainissements par pays et par région, 2014

(En pourcentage des ménages)



3. Inégalités sociales: axe territoire

Amérique Latine (18 pays): Années d'études par pays et par région des personnes ayant plus de 25 ans, 2014
(En années)



Source: CEPALC (2016), La matriz de la desigualdad social.



NACIONES UNIDAS

CEPAL

Exercice

On vous demande d'analyser les inégalités sociales existantes sur l'axe inégalités de genre (inégalités entre les hommes et les femmes). Quels indicateurs permettent d'illustrer les inégalités de genre dans les dimensions portant sur :

- Les revenus
- Le travail et emploi
- La protection sociale et les soins
- L'enseignement
- La santé et nutrition
- Les services de base (eau potable, assainissements , électricité, logement)
- La participation et prise de décision



NACIONES UNIDAS

CEPAL

Réponses possibles

- Revenus: **Ecart des salaires entre les hommes et les femmes**
- Travail et emploi: **Taux d'activité par sexe, taux de chômage par sexe, Temps consacré au travail rémunéré et non rémunéré par sexe, Secteurs d'activités par sexe**
- Protection sociale y soins: **taux d'affiliation par sexe à un système de santé / pension,**
- Education **Années d'éducation par sexe, carrières de formation**
- Santé: **santé reproductive des adolescents, en général tous les indicateurs concernant la santé reproductive (maternité sans risque: soins prénatals, soins pendant/après l'accouchement), nutrition maternelle, mutilations sexuelles féminines, violence à l'encontre des femmes**
- Services de base (eau potable, assainissements, électricité, logement) **% des ménages ayant les services de base avec chef de famille femme v/s homme**
- Participation et prise de décision: **% de femmes ministres, % de femmes maires élues, % de femmes ministre à la cour suprême, % de femmes conseillères dans les grandes entreprises**



NACIONES UNIDAS

CEPAL

www.cepal.org