

# La Trilogía de la Igualdad y la Agenda 2030 de Desarrollo Sostenible



NACIONES UNIDAS

CEPAL

**ANTONIO PRADO**

SECRETARIO EJECUTIVO ADJUNTO

**Reunión interregional de Expertos "Políticas públicas  
para la igualdad y la Agenda 2030"**

*Santiago, 9 de diciembre de 2015*

# ALC tiene 8 desafíos coyunturales y estructurales:

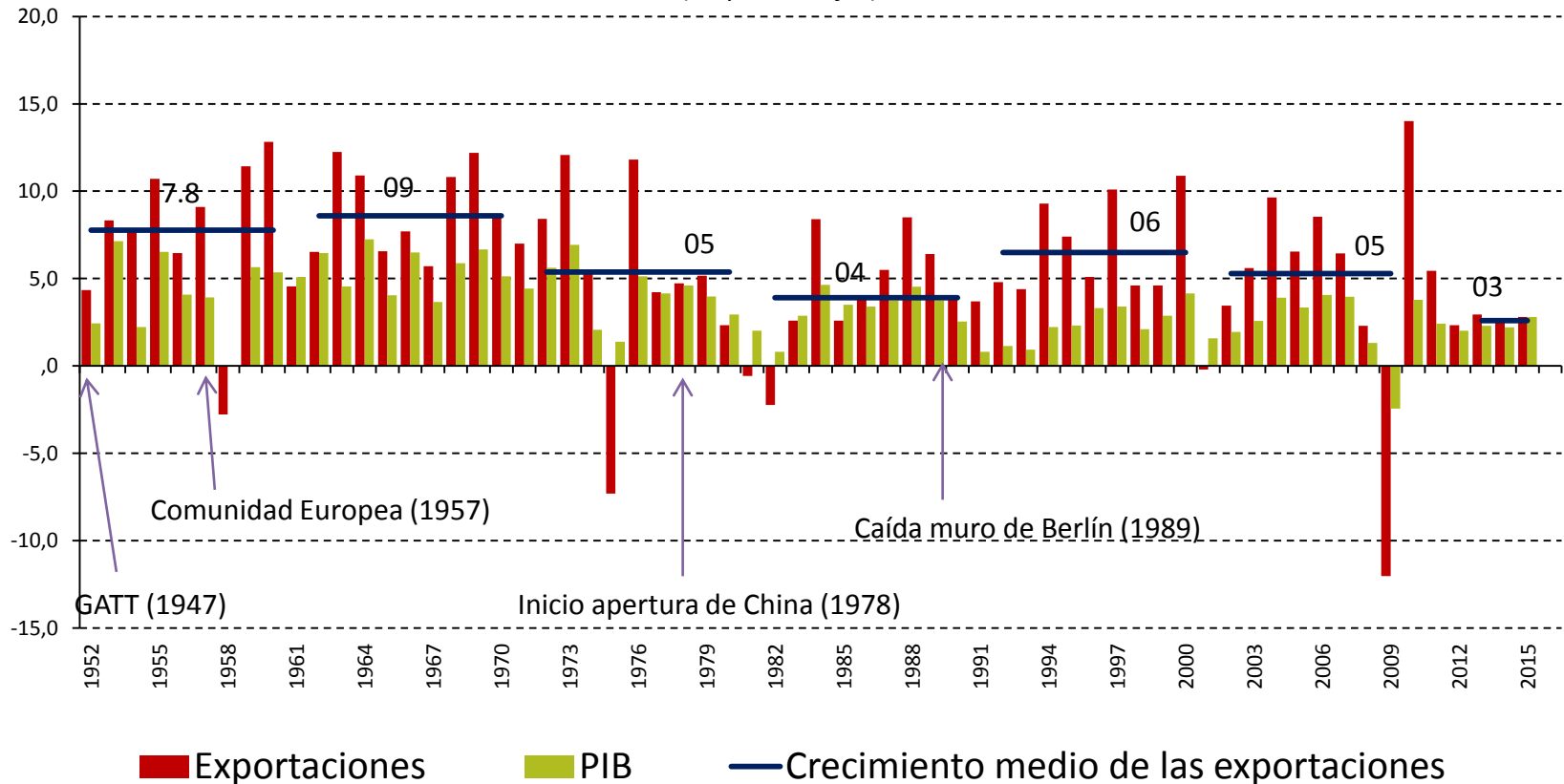
- 1. Contexto externo más complejo**
- 2. Menor comercio con impacto en el crecimiento**
- 3. La inversión resulta insuficiente para el desarrollo y la innovación**
- 4. Insuficiente y reducido espacio fiscal: se tributa poco y mal en LA y la deuda es muy alta en El Caribe**
- 5. Baja productividad y competitividad con alta heterogeneidad estructural y reprimarización**
- 6. Insostenibilidad ambiental, aumento en la carbonización de la economía con alta vulnerabilidad climática**
- 7. La región comercia poco con sí misma, y presenta bajo grado de integración en cadenas de valor**
- 8. Desigualdad funcional: creciente concentración de ingresos y capital**

# 1. Un contexto más complejo

- La **economía mundial** no se ha expandido como se esperaba. Las proyecciones de crecimiento del 2015 se han reducido en un año de 3,2% al 2,5%.
- Recuperación del crecimiento en **Estados Unidos** (alrededor del 2,5% en 2015) *con impacto positivo en México, Centroamérica y El Caribe por remesas, turismo y comercio.*
- Desequilibrios fiscales y falta de competitividad en la **Eurozona** con altos niveles de desempleo y con un crecimiento en 2015 de 1,6% *con impacto en la reducción del comercio global.*
- Desaceleración en **China** de 9,2% en 2011, a menos de 7,0% en 2015 *con impacto en países exportadores de recursos naturales.*
- **Fin del QE** en Estados Unidos y una etapa de QE en Europa, lo que generaría *condiciones financieras más volátiles.*

# El comercio mundial creció más que el producto en la postguerra

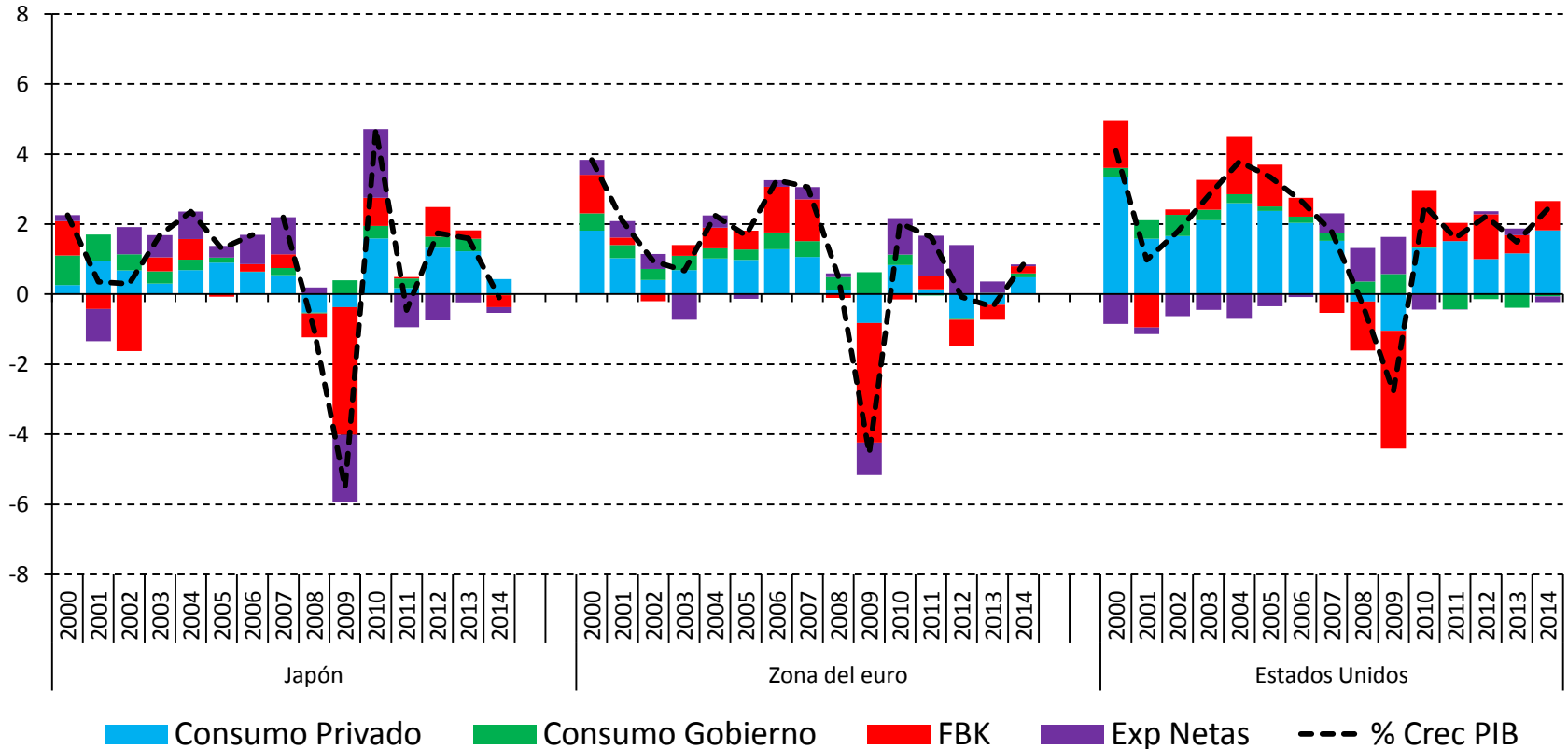
MUNDO: VARIACIÓN ANUAL DEL VOLUMEN DE LAS EXPORTACIONES DE BIENES Y DEL PIB, 1952-2014  
(En porcentajes)



Fuente: CEPAL sobre la base de datos de OMC y FMI.

# Exceso de liquidez y menor dinamismo de la demanda agregada después de la crisis

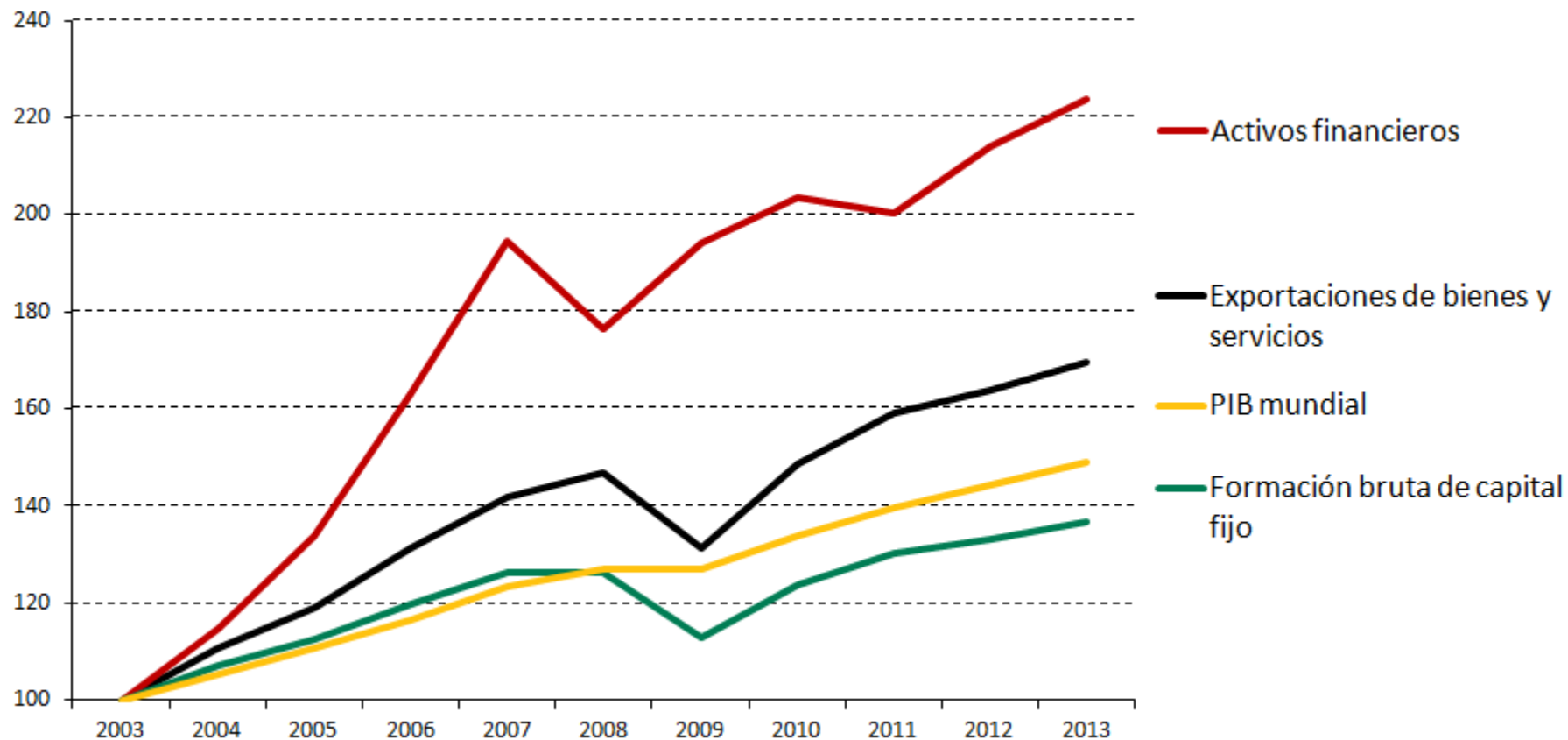
CONTRIBUCIONES AL CRECIMIENTO DEL PIB, 2000-2014  
(En porcentajes)



Fuente: CEPAL, sobre la base de datos de la OCDE.

# El sector financiero crece y se desacopla de la economía real

EVOLUCIÓN MUNDIAL DE LOS ACTIVOS FINANCIEROS EXTERNOS<sup>a</sup>  
Y DE VARIABLES REALES SELECCIONADAS, 2003-2013  
(Índices 100=2003)

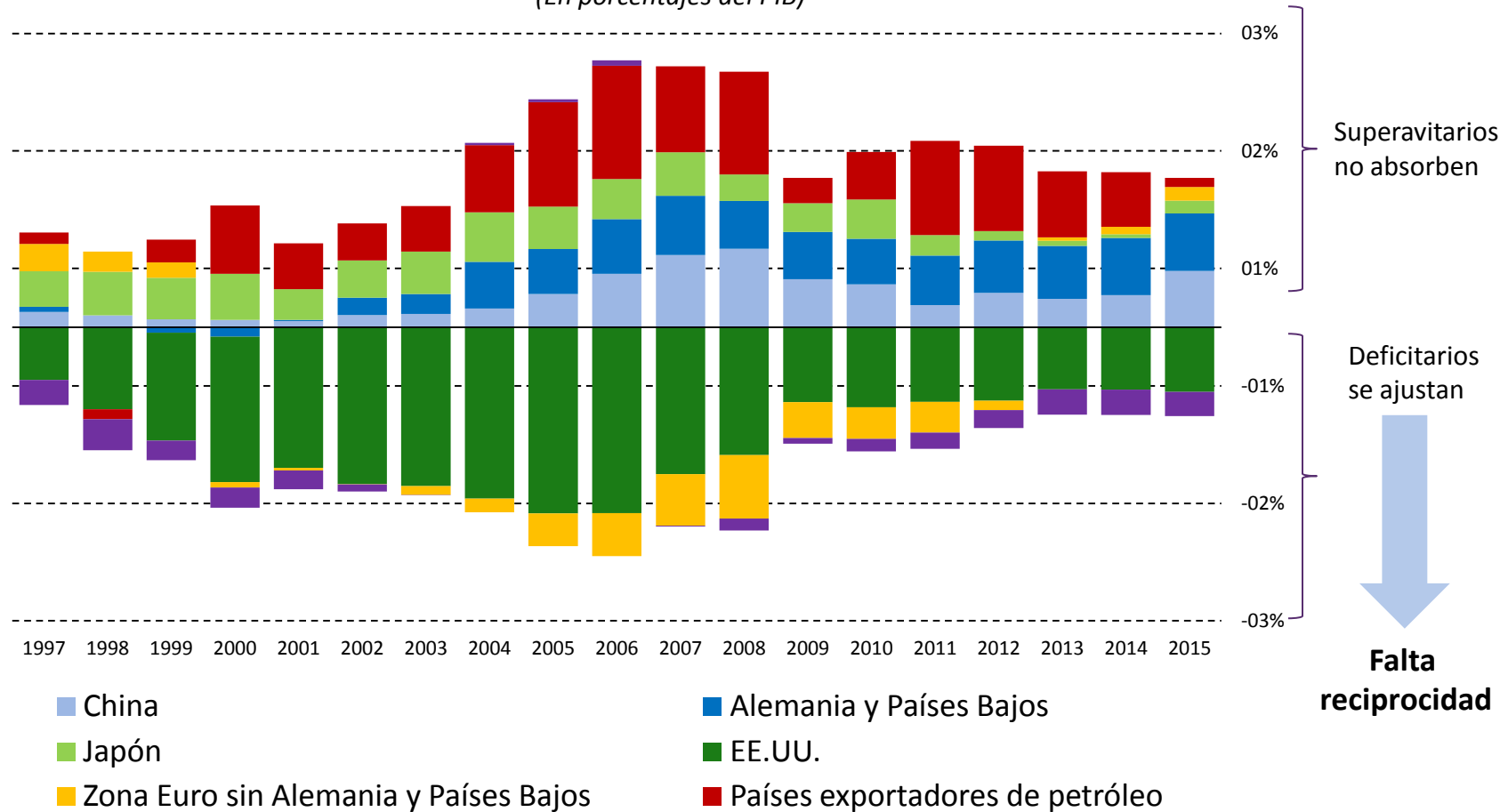


Fuente: CEPAL, sobre la base de datos del FMI, la UNCTAD y el Banco Mundial.

<sup>a</sup> Calculados sobre la base de la posición de inversión internacional de cada país.

# Desequilibrios en cuenta corriente y su distribución

AGRUPACIONES Y PAÍSES SELECCIONADOS:  
SALDOS EN CUENTA CORRIENTE DE LA BALANZA DE PAGOS, 1997-2015<sup>a</sup>  
(En porcentajes del PIB)



# Cambios tectónicos

- Reorganización de la economía global y de la política internacional en **bloques comerciales**: TPP, TTIP, RCEP, BRICS
- Desacople de la economía financiera de la economía real
- Revolución tecnológica sin precedentes
- **Tendencia a la desigualdad global**
- **Transición demográfica a distintos ritmos** está cambiando el perfil del desarrollo: algunos países cuentan con un dividendo demográfico, otros tienen una población que envejece
- **Urbanización**: 80% de la población vive en ciudades
- **Vulnerabilidad al cambio Climático** y vulnerabilidad a desastres naturales, con un costo acumulativo de \$350 mil millones de dólares

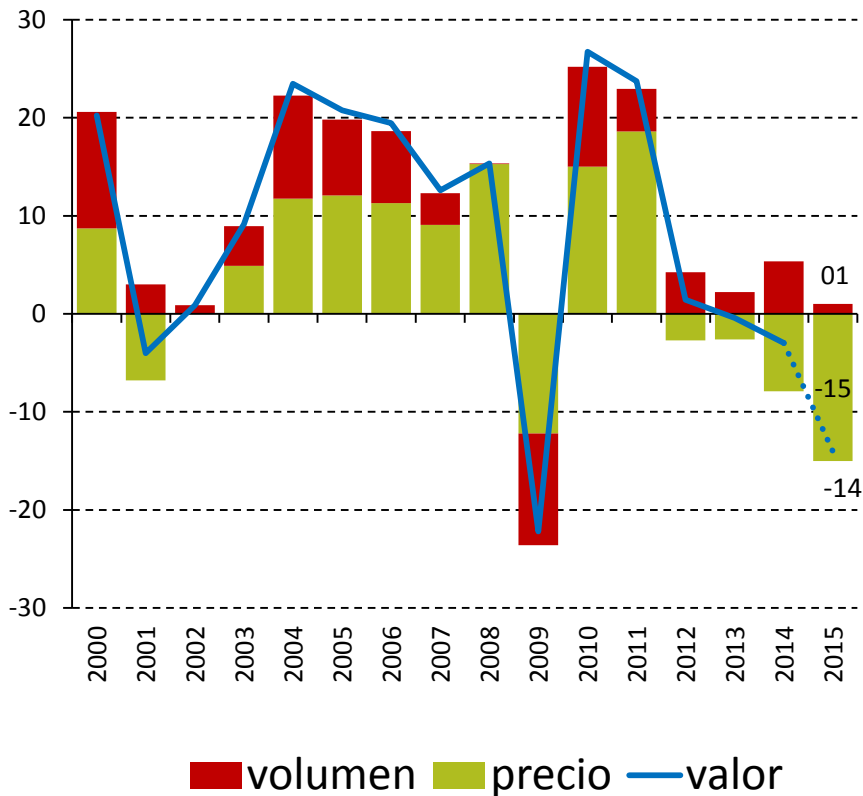


# La región se encuentra en una encrucijada

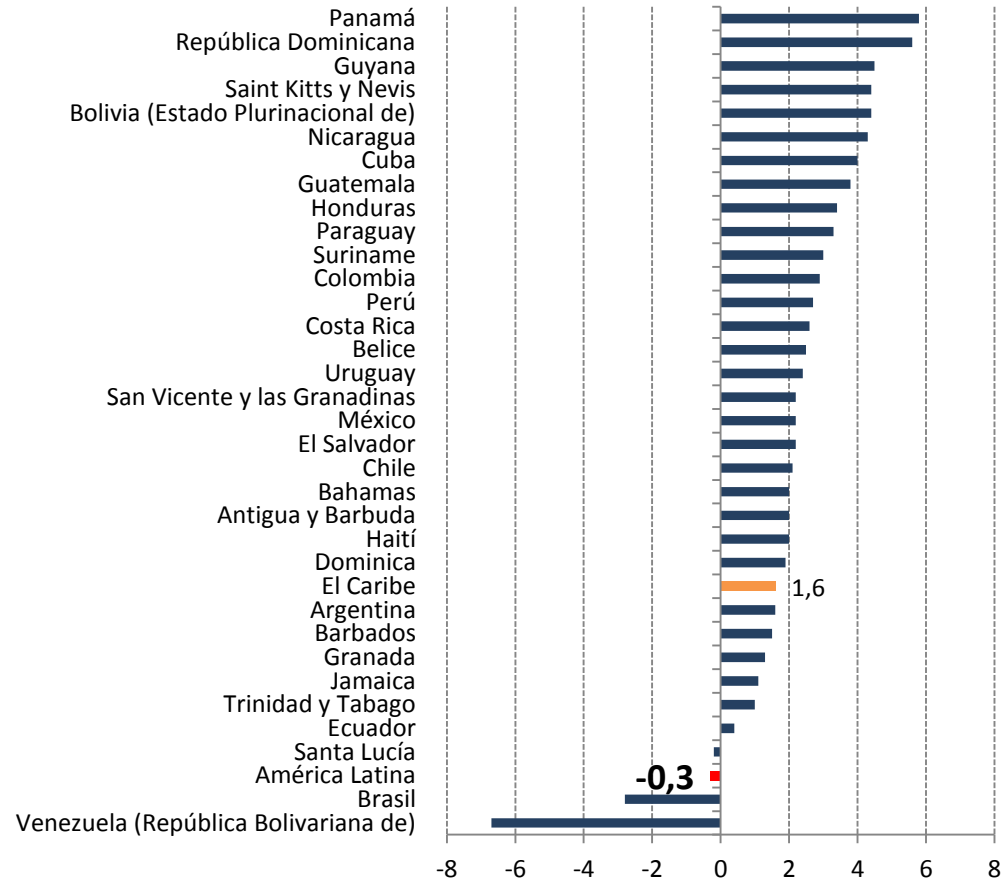
- Luego de años de bonanza, la región enfrenta desaceleración económica
- No se hizo lo suficiente para incrementar productividad y reducir desigualdad
- Hubo progresos sociales pero se estanca y continúa con la peor distribución del ingreso y otras desigualdades
- Con desafíos de sostenibilidad ambiental para transitar hacia sendas bajas en carbono
- Con democracias estables pero frágiles
- Con caminos de integración de geometría variable

# 2. La desaceleración económica y comercial sugiere escenarios futuros de menor crecimiento

AMÉRICA LATINA Y EL CARIBE: VARIACIÓN ANUAL DE LAS EXPORTACIONES, 2000-2015<sup>a</sup>  
(En porcentajes)



AMÉRICA LATINA Y EL CARIBE: TASA DE VARIACIÓN DEL PIB, 2015  
(En porcentajes, sobre la base de dólares constantes de 2010)



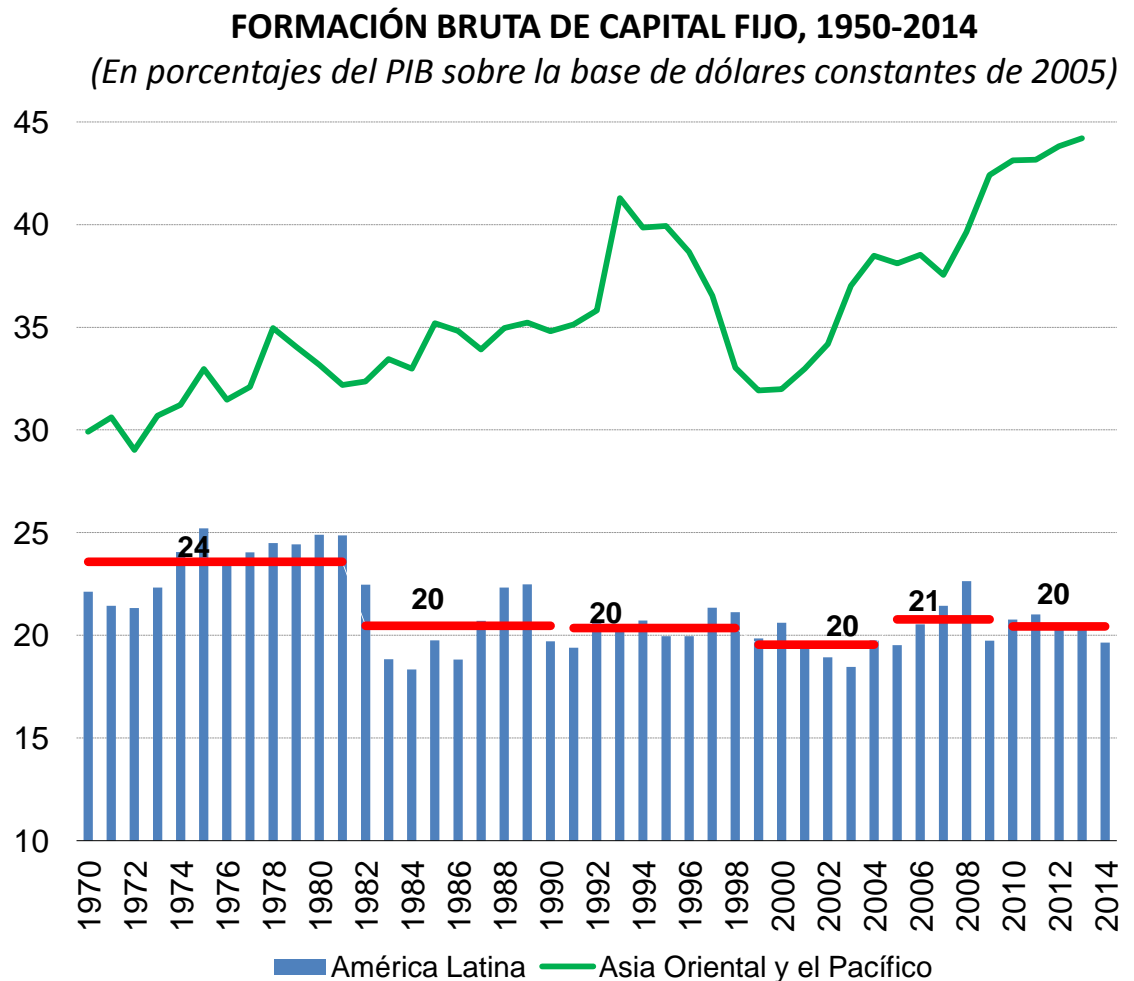
Fuente: CEPAL, sobre la base de información oficial de los bancos centrales, las oficinas de aduanas y los institutos nacionales de estadística de los países.

Fuente: Comisión Económica para América Latina y el Caribe (CEPAL), sobre la base de cifras y presupuestos oficiales y estimaciones.

<sup>a</sup> Las cifras para 2015 son proyecciones.

# 3. La inversión resulta insuficiente para el desarrollo

- En infraestructura
- En investigación, ciencia e innovación
- En instituciones bancarias para el desarrollo: financiamiento inclusivo
- En matrices más limpias desde el punto de vista ambiental

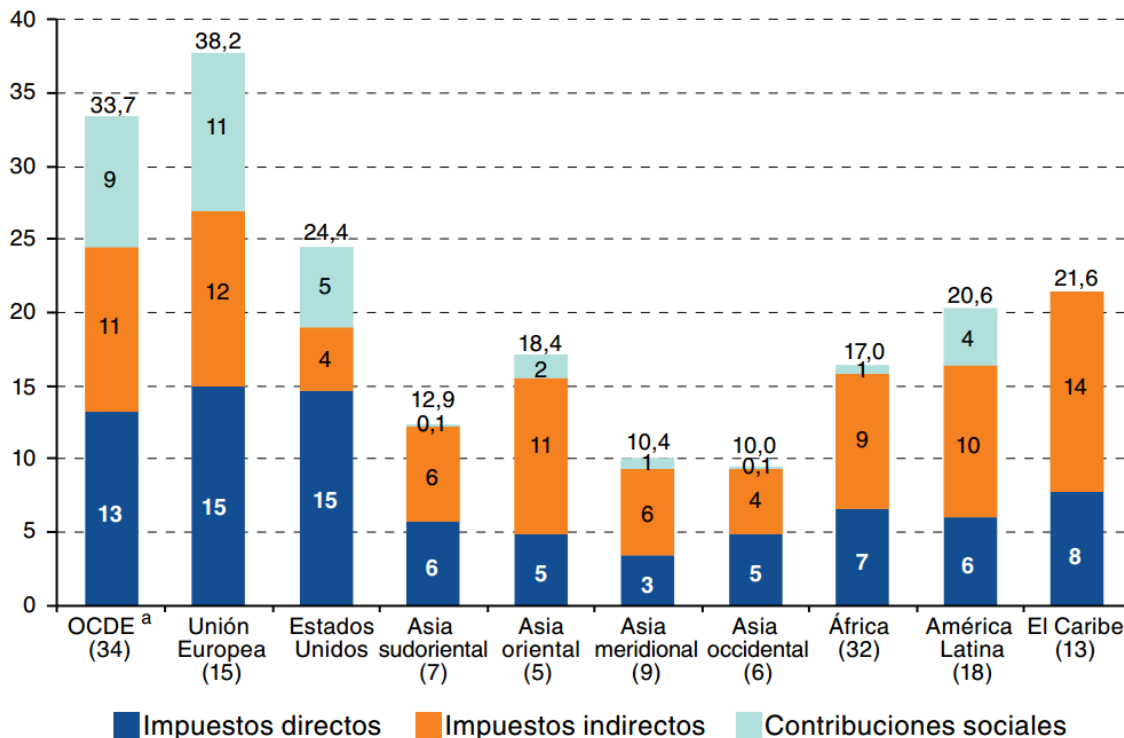


Fuente: Comisión Económica para América Latina y el Caribe (CEPAL), sobre la base de cifras oficiales, y World Development Indicators.

# 4. La región recauda poco y mal

- Estructura tributaria regresiva.
- Baja carga tributaria en la mayoría de los países.
- Alta evasión.
- Exenciones generalizadas.
- El gasto social tiene un bajo impacto redistributivo.

REGIONES Y PAÍSES SELECCIONADOS:  
ESTRUCTURA DE LA CARGA TRIBUTARIA, 2012-2013  
(En porcentajes del PIB)

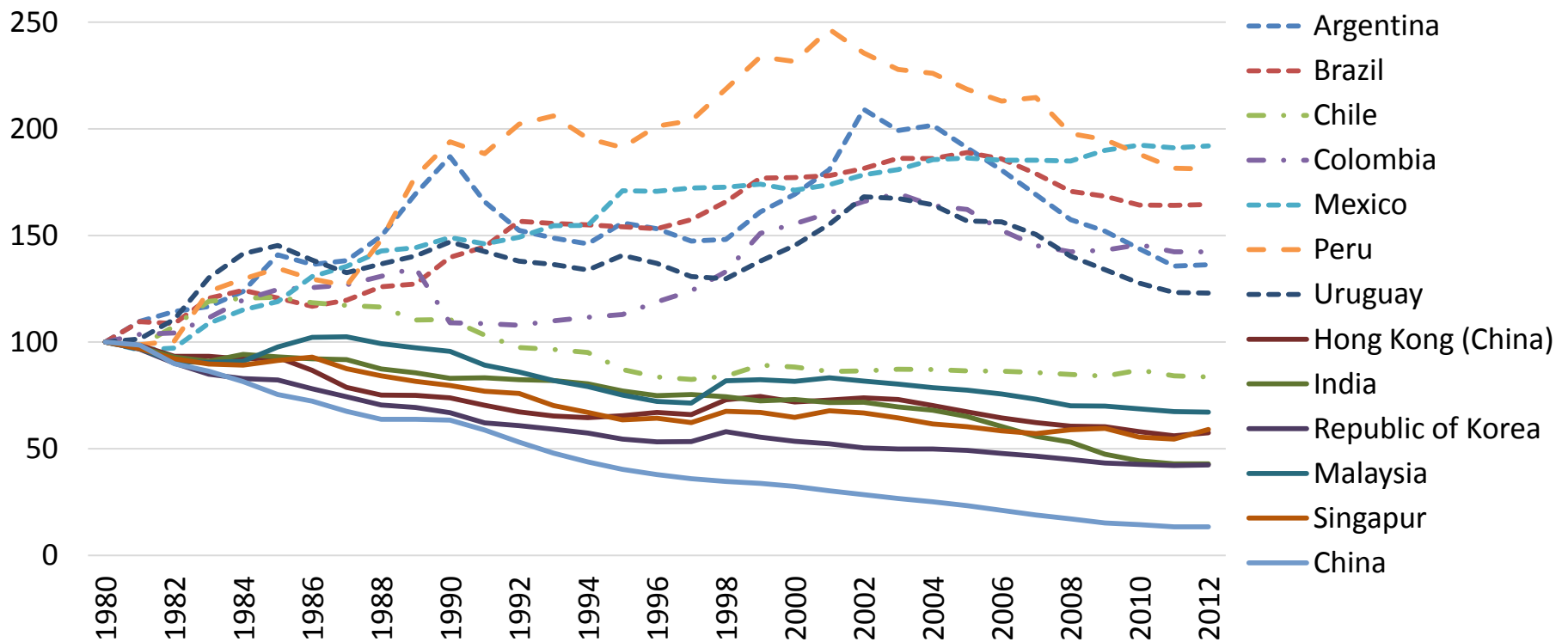


Fuente: Comisión Económica para América Latina y el Caribe (CEPAL).

<sup>a</sup> Organización de Cooperación y Desarrollo Económicos.

# 5. La brecha de productividad de la región respecto a Estados Unidos no ha mejorado respecto a los niveles de inicios de los 80s

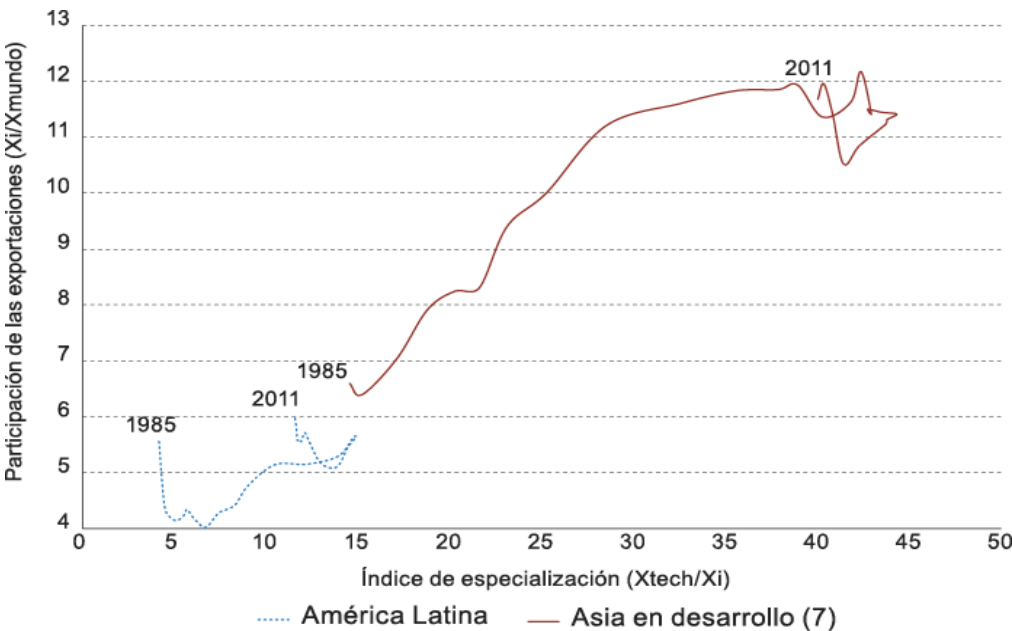
BRECHA DE PRODUCTIVIDAD RESPECTO A ESTADOS UNIDOS, 1980-2012  
(1980=100)



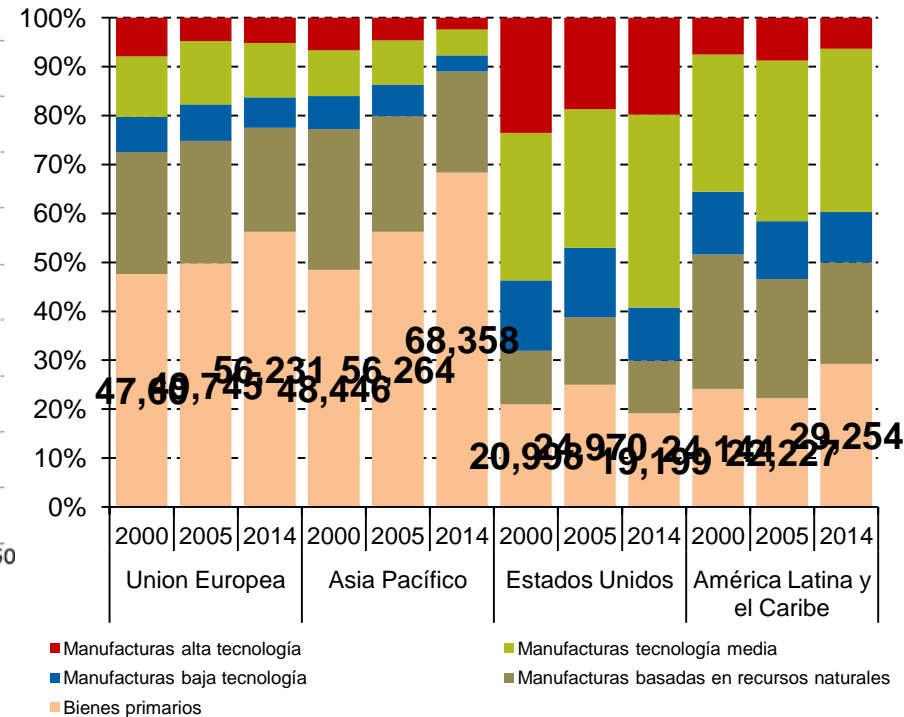
Fuente: Comisión Económica para América Latina y el Caribe (CEPAL), sobre la base de cifras oficiales.

# El mayor reto estructural es diversificar el patrón exportador y reducir la dependencia de las materias primas

AMÉRICA LATINA Y PAÍSES EN DESARROLLO DE ASIA ORIENTAL: PATRÓN DE CAMBIO ESTRUCTURAL Y PARTICIPACIÓN EN LAS EXPORTACIONES, 1985-2011<sup>a</sup>  
(En porcentajes)



AMÉRICA LATINA Y EL CARIBE: ESTRUCTURA DE LAS EXPORTACIONES POR NIVEL DE INTENSIDAD TECNOLÓGICA, 1981-2014<sup>a</sup>  
(En porcentajes del total)

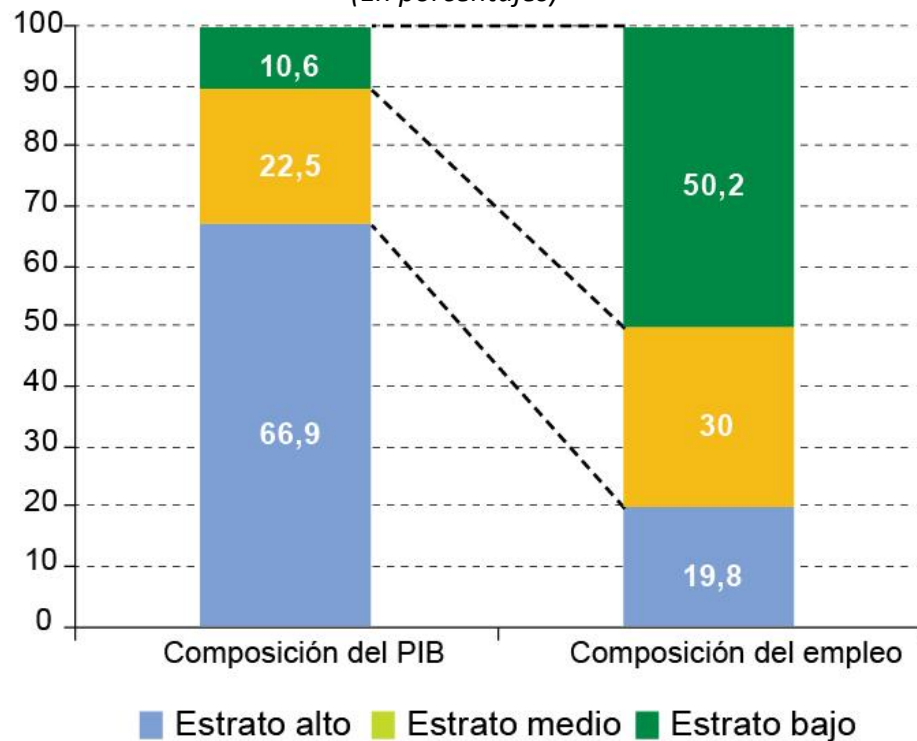


Fuente: Comisión Económica para América Latina y el Caribe (CEPAL), sobre la base de cifras oficiales.

# Heterogeneidad estructural: la fábrica de la desigualdad

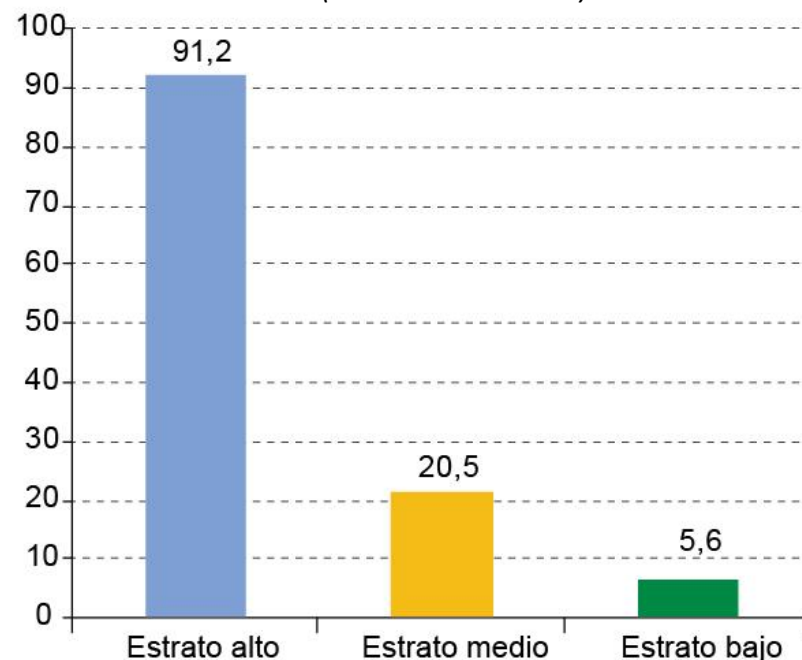
AMÉRICA LATINA (18 PAÍSES): INDICADORES DE HETEROGENEIDAD ESTRUCTURAL, ALREDEDOR DE 2009

(En porcentajes)



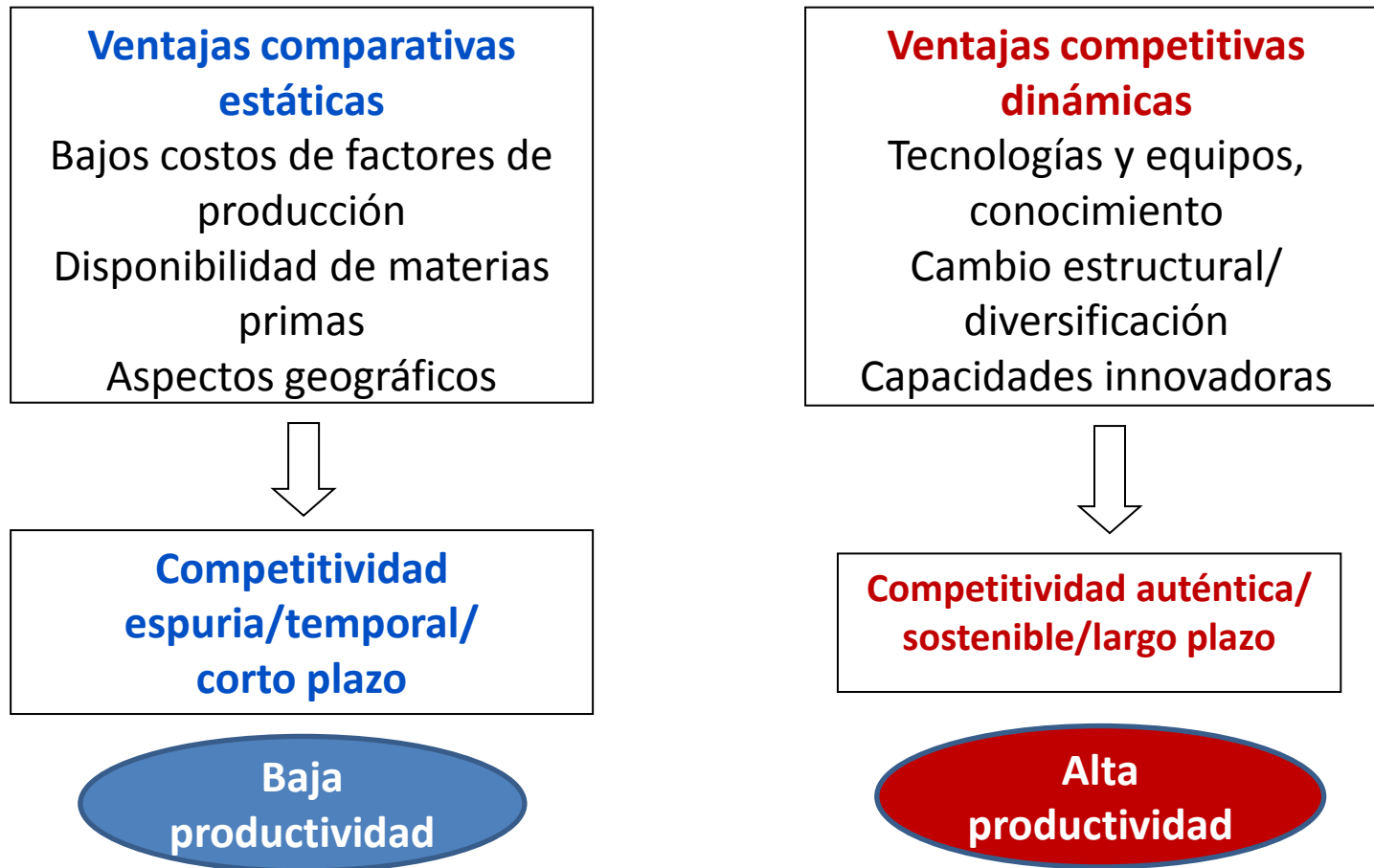
AMERICA LATINA (18 PAÍSES): PIB POR OCUPADO ALREDEDOR DE 2009

(En miles de dólares)



Fuente: CEPAL, sobre la base de R. Infante, "América Latina en el 'umbral del desarrollo'. Un ejercicio de convergencia productiva", Documento de trabajo, N° 14, Santiago de Chile, junio de 2011, inédito.

# Dos modelos antagónicos de estrategias competitivas



La competitividad depende no sólo de la estructura de incentivos, sino también de las instituciones y relaciones entre agentes que conforman el sistema nacional de innovación



# Los países en desarrollo ganan presencia en la generación mundial de conocimiento; no así nuestra región

**PARTICIPACIÓN EN LAS SOLICITUDES MUNDIALES DE PATENTES**  
(En porcentajes)

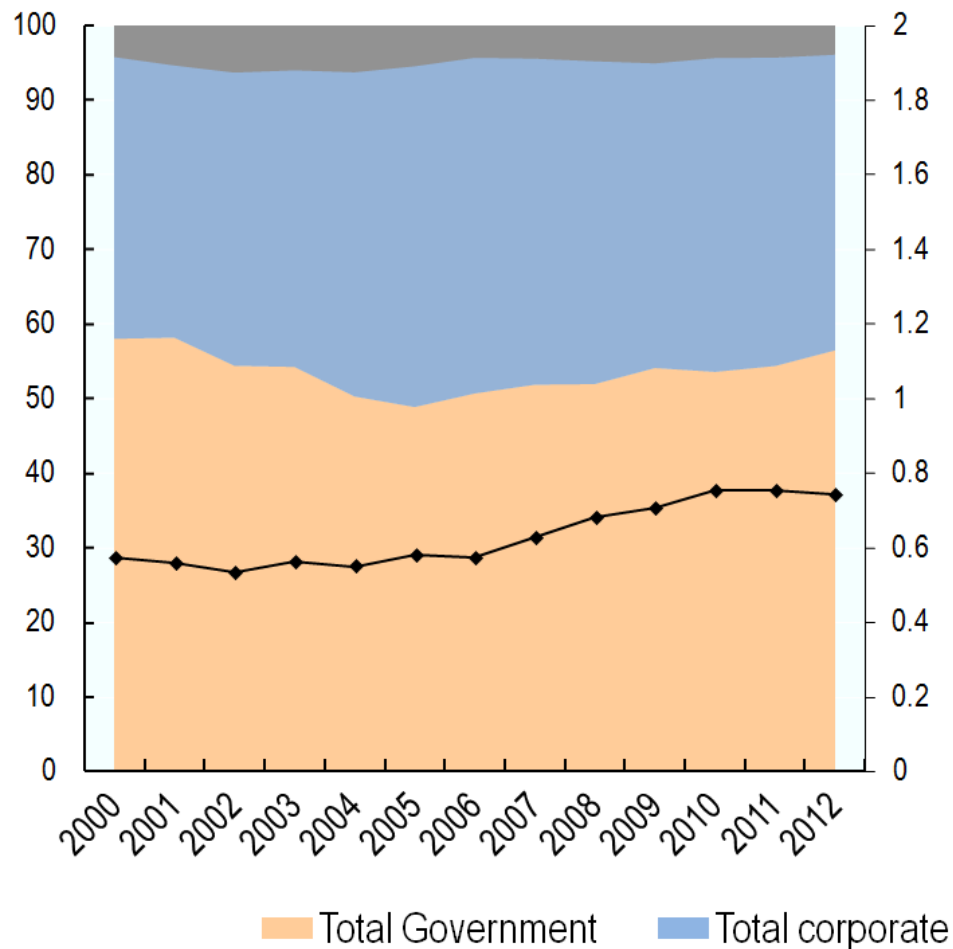
	1990	2000	2012
Países desarrollados <sup>a</sup>	87,3	75,2	52,4
Resto del mundo	12,7	24,8	47,8
China	1,0	3,8	27,8
República de Corea	2,6	7,4	8,0
América Latina y el Caribe	1,9	3,5	2,5

Fuente: Organización Mundial de la Propiedad Intelectual (OMPI).

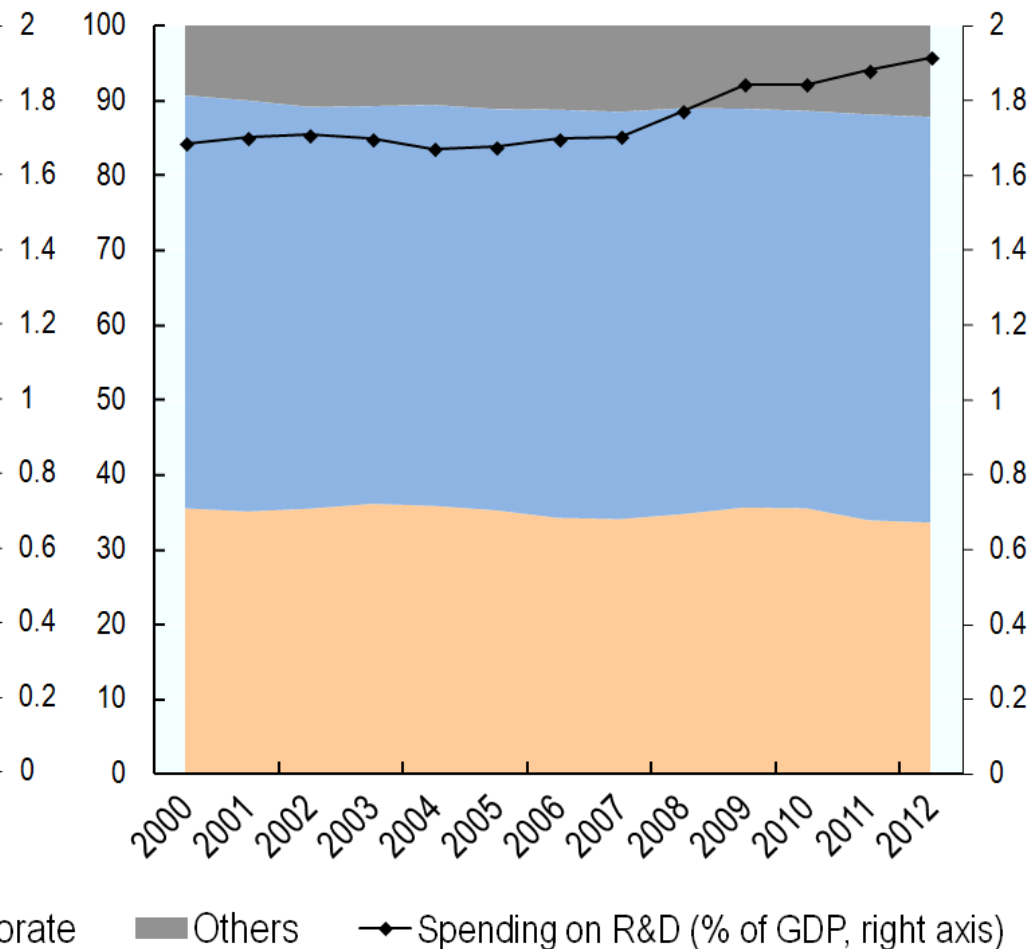
<sup>a</sup> Incluye Europa, los Estados Unidos y el Japón.

# Inversión en I+D en la región contrasta con la de Europa

## AMÉRICA LATINA



## UNIÓN EUROPEA

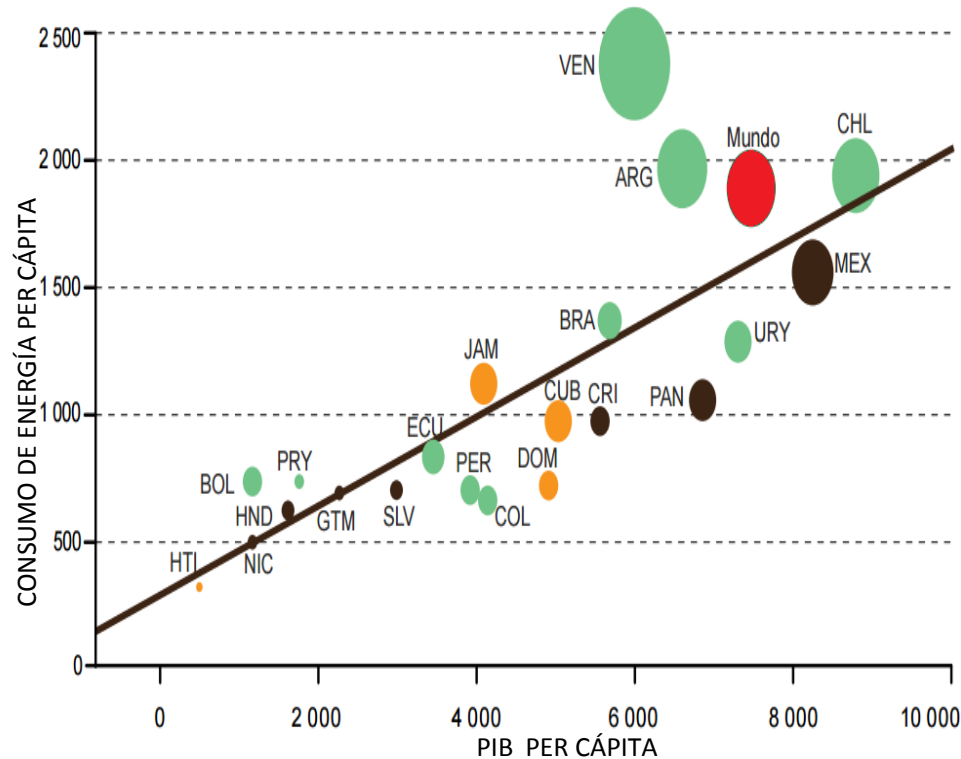


Fuente: ECLAC-EU-LAC Foundation, 2015.

# 6. El estilo actual de desarrollo fomenta el uso intensivo de la energía

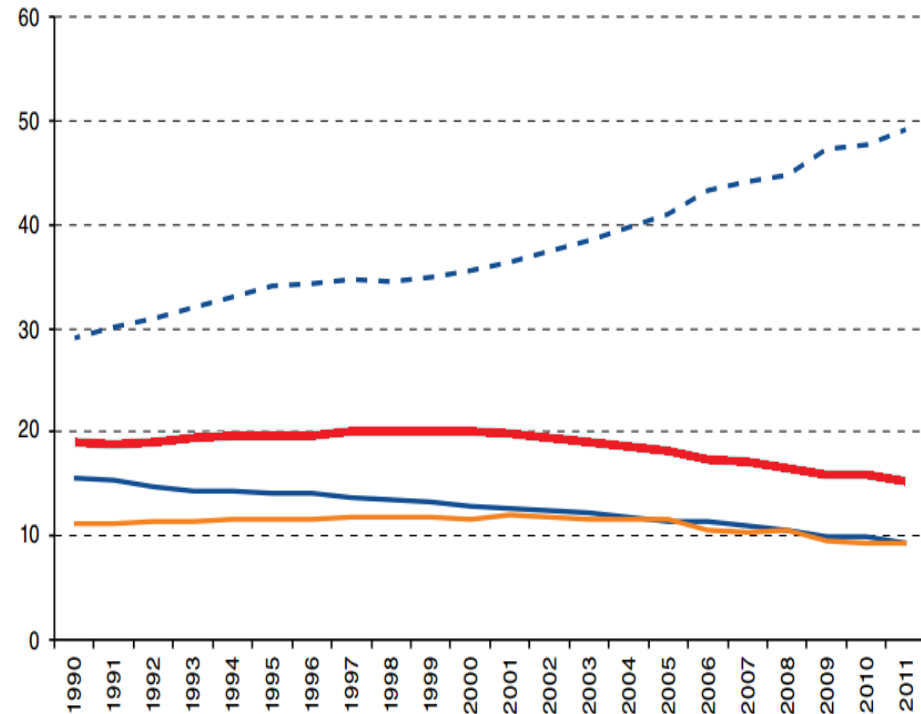
**AMÉRICA LATINA Y EL CARIBE: PIB PER CÁPITA Y CONSUMO DE ENERGÍA PER CÁPITA, 2011**

(En dólares constantes de 2010 y kilogramos de petróleo equivalente)



**EMISIONES DE GASES DE EFECTO INVERNADERO, POR REGIONES**

(En porcentajes del total mundial)



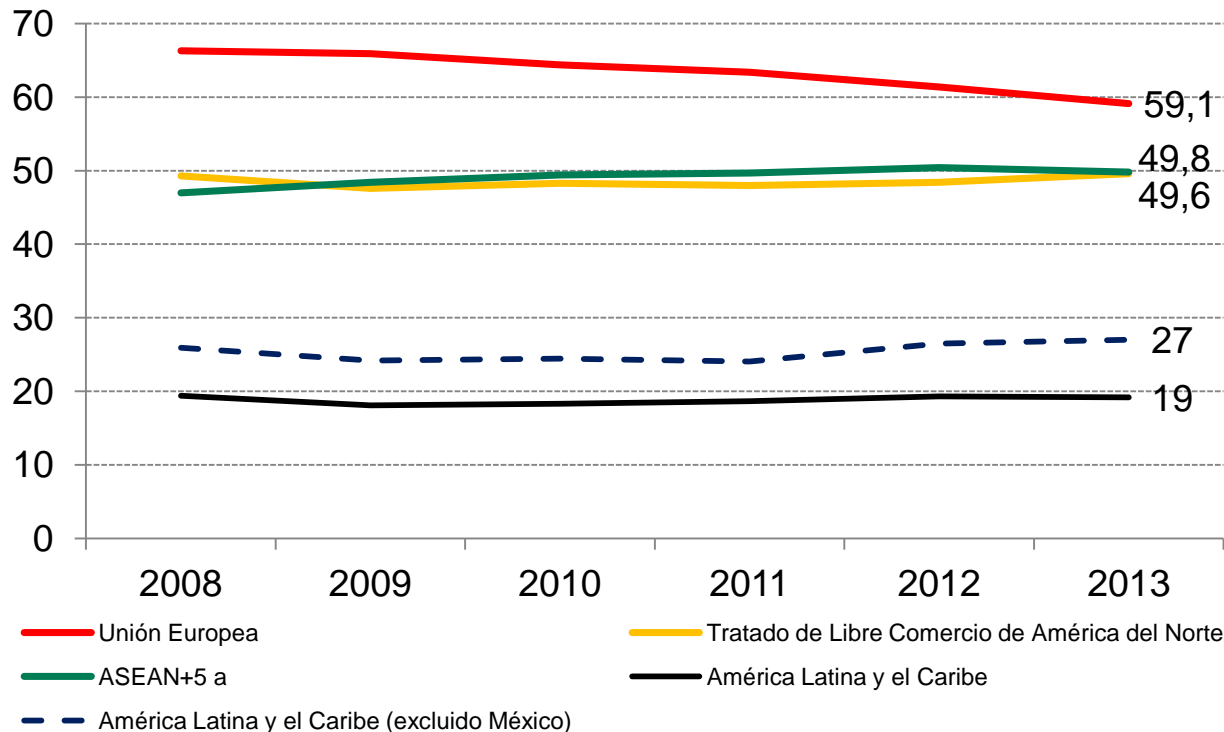
— América Latina y el Caribe — Unión Europea  
 — Canadá y Estados Unidos - - - Asia

Fuente: Comisión Económica para América Latina y el Caribe (CEPAL) con datos de Climate Analysis Indicators Tool (CAIT) 2.0, Washington, DC: World Resources Institute.

**Nota:** El tamaño de los círculos es relativo a las emisiones per cápita de GEI del sector energía. El PIB per cápita es medido en dólares de 2010 y el consumo de energía per cápita en kilogramos de petróleo equivalente.  
**Fuente:** Comisión Económica para América Latina y el Caribe (CEPAL). Los datos del consumo de energía provienen de la base de Banco Mundial, World Development Indicators (WDI). Los datos del PIB per cápita provienen de CEPALSTAT. Los datos de emisiones del sector energía provienen del Climate Analysis Indicators Tool (CAIT) 2.0.  
 ©2014. Washington, DC: World Resources Institute. Available online at: <http://cait2.wri.org>.

# 7. La región sigue comerciando poco con sí misma, y con un bajo grado de integración productiva

**Agrupaciones seleccionadas:  
participación de las exportaciones intragrupalas  
en las exportaciones totales, 2008-2013**  
(En porcentajes)



**Participación de las partes y componentes en las exportaciones intragrupalas, 2013**  
(En porcentajes)

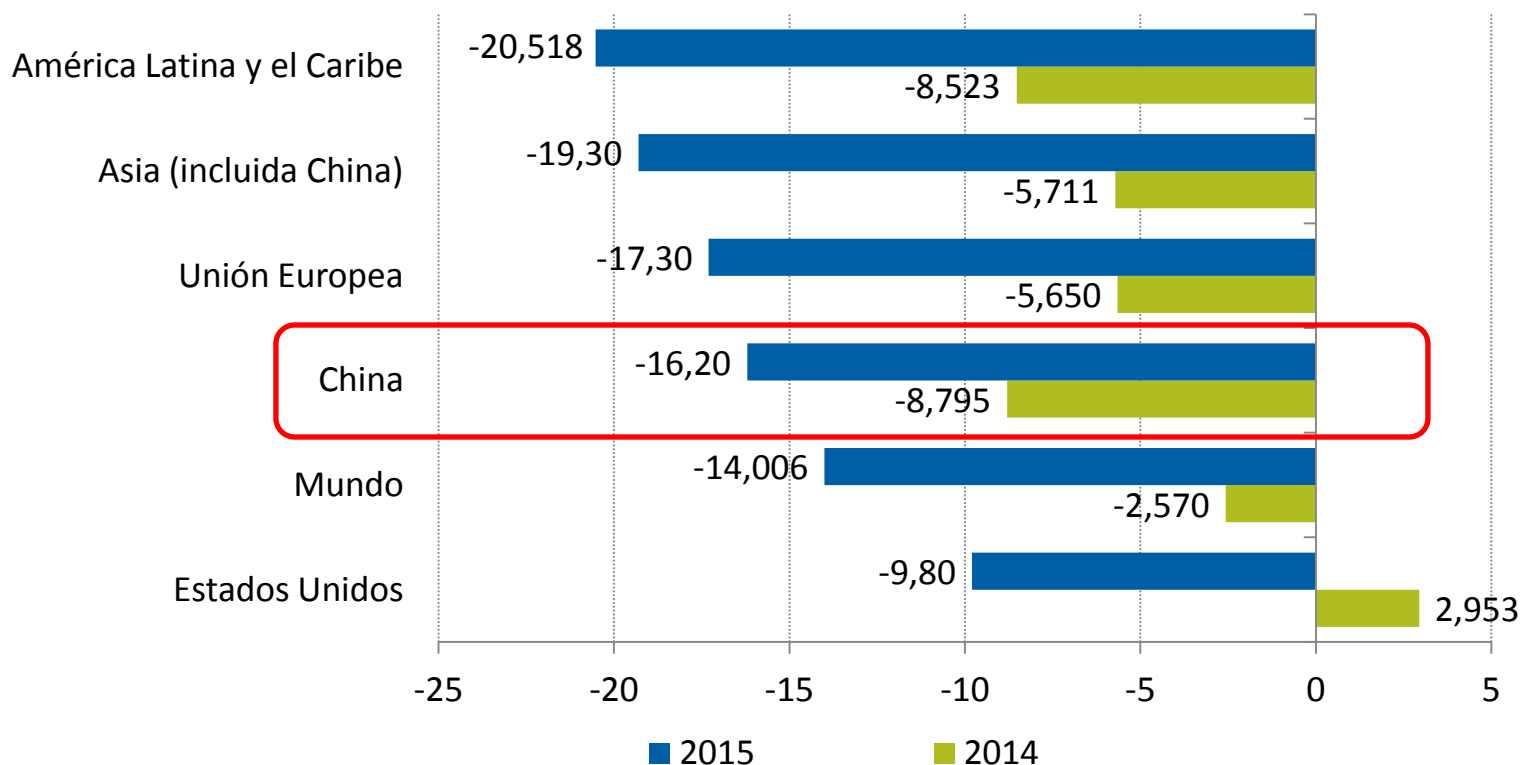
Agrupación	Porcentaje
ASEAN+5	34
TLCAN	19
Unión Europea	17
América Latina y el Caribe	10

Fuente: CEPAL, sobre la base de Naciones Unidas, Base de datos estadísticos sobre el comercio de mercaderías (COMTRADE).

<sup>a</sup> Incluye a los diez países miembros de la Asociación de Naciones de Asia Sudoriental (ASEAN) y a China, el Japón, la República de Corea, Hong Kong (Región Administrativa Especial de China) y la provincia china de Taiwán.

# En 2015, caen las exportaciones de la región a todos sus socios principales

AMÉRICA LATINA Y EL CARIBE: VARIACIÓN DEL VALOR DE LAS EXPORTACIONES POR DESTINO, 2014 Y 2015 <sup>a</sup>  
(En porcentajes)

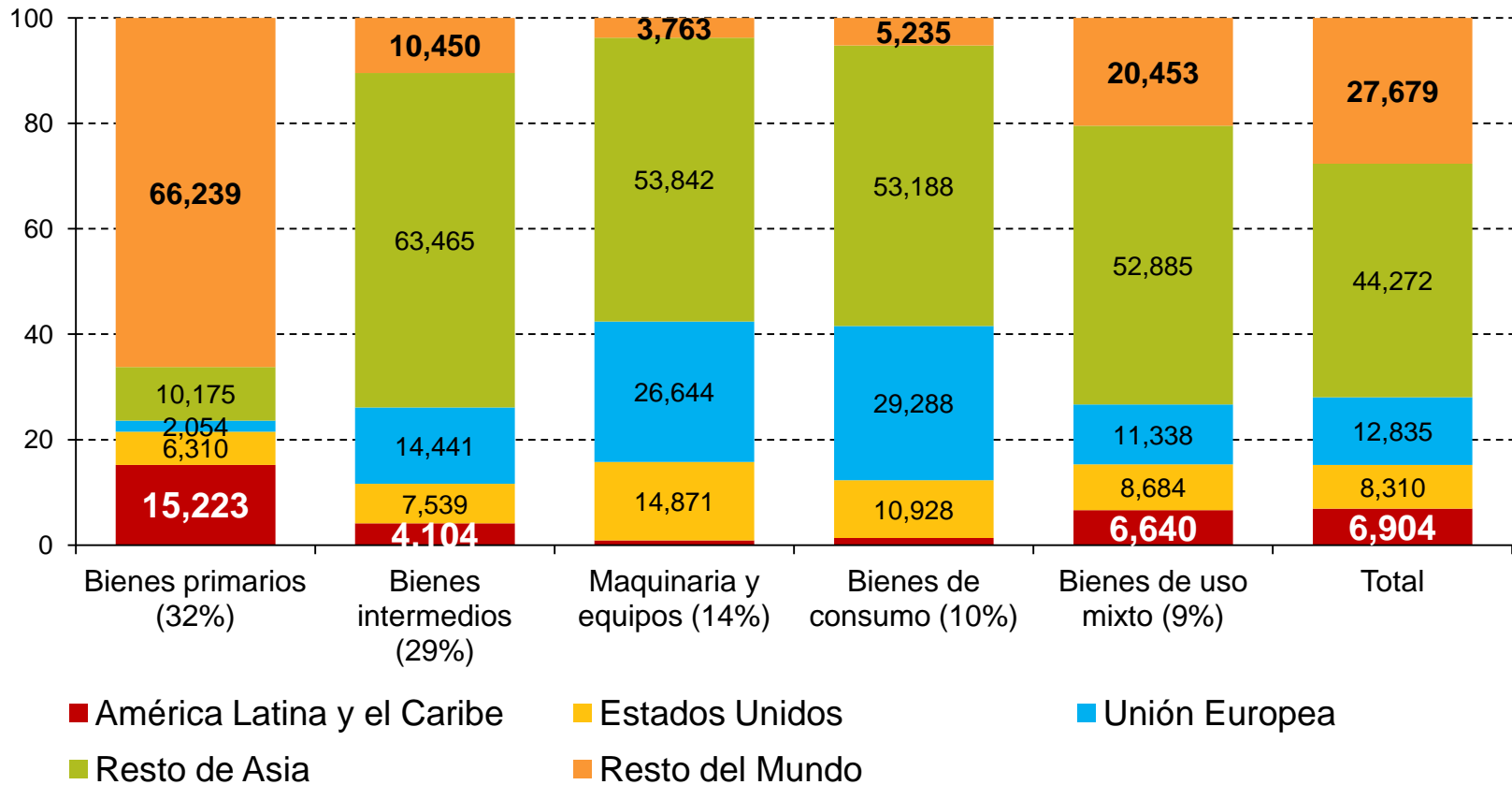


Fuente: CEPAL, sobre la base de información oficial de los bancos centrales, las oficinas de aduanas y los institutos nacionales de estadística de los países.  
<sup>a</sup> Las cifras para 2015 son estimaciones.

# Para China, la región tiene poco peso, excepto como proveedora de bienes primarios

## CHINA: ESTRUCTURA DE LAS IMPORTACIONES DE BIENES POR REGIÓN DE ORIGEN, 2013

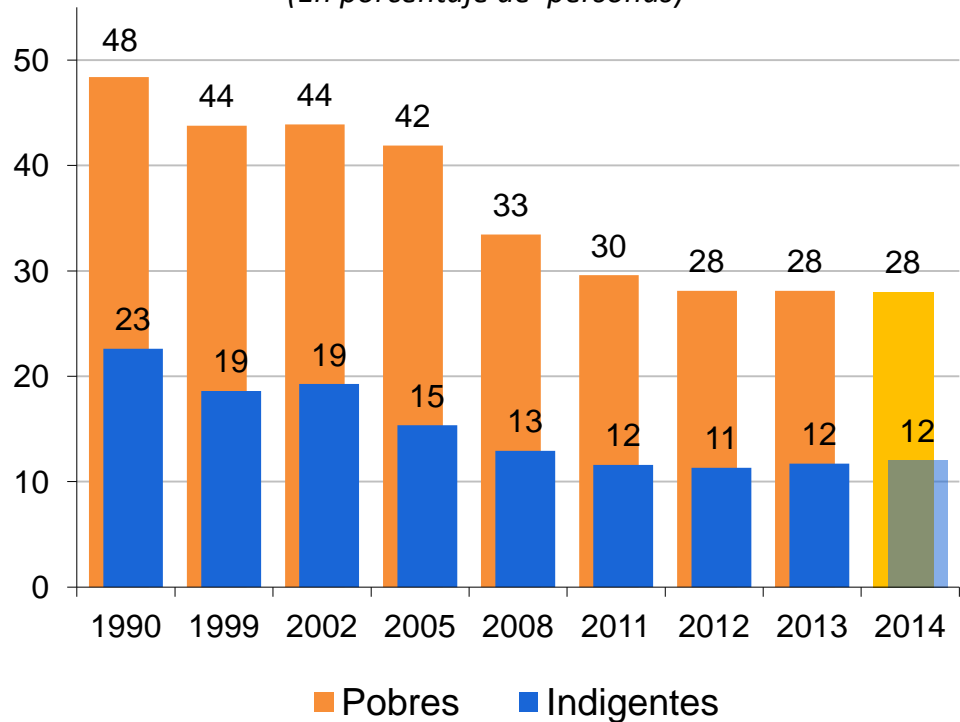
(En porcentajes)



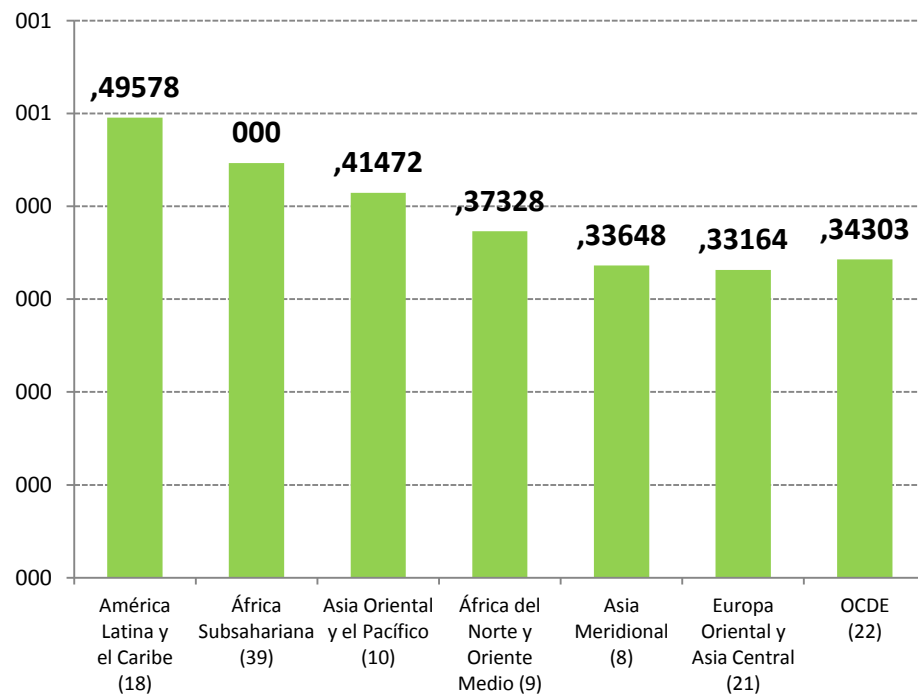
Fuente: Comisión Económica para América Latina y el Caribe (CEPAL), a partir de información de la base de datos *Trade Flows Characterization* del Centre d'Etudes Prospectives et d'Informations Internationales (CEPII).

# 8. Con avances en reducción de la pobreza pero con un estancamiento desde 2012

AMÉRICA LATINA a/: EVOLUCIÓN DE LA POBREZA Y LA INDIGENCIA, 1990 – 2014 b/  
(En porcentaje de personas)



AMÉRICA LATINA Y OTRAS REGIONES DEL MUNDO:  
COEFICIENTE DE CONCENTRACIÓN DE GINI,  
ALREDEDOR DE 2010



Fuente: CEPAL, sobre la base de tabulaciones especiales de las encuestas de hogares de los respectivos países.

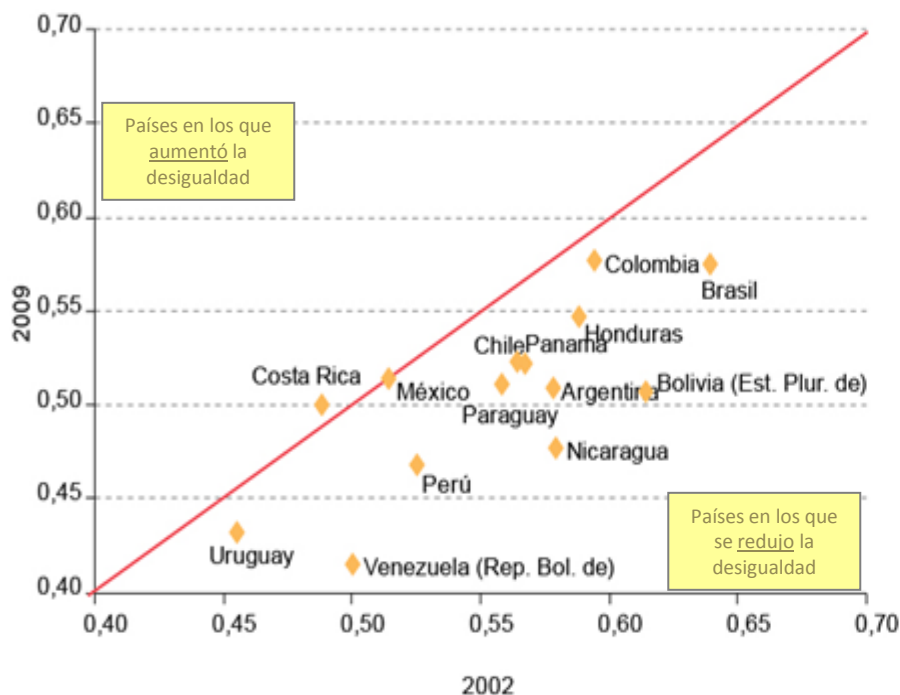
a/ Estimación correspondiente a 19 países (incluye Haití).

b/ Las cifras 2014 corresponden a una proyección.

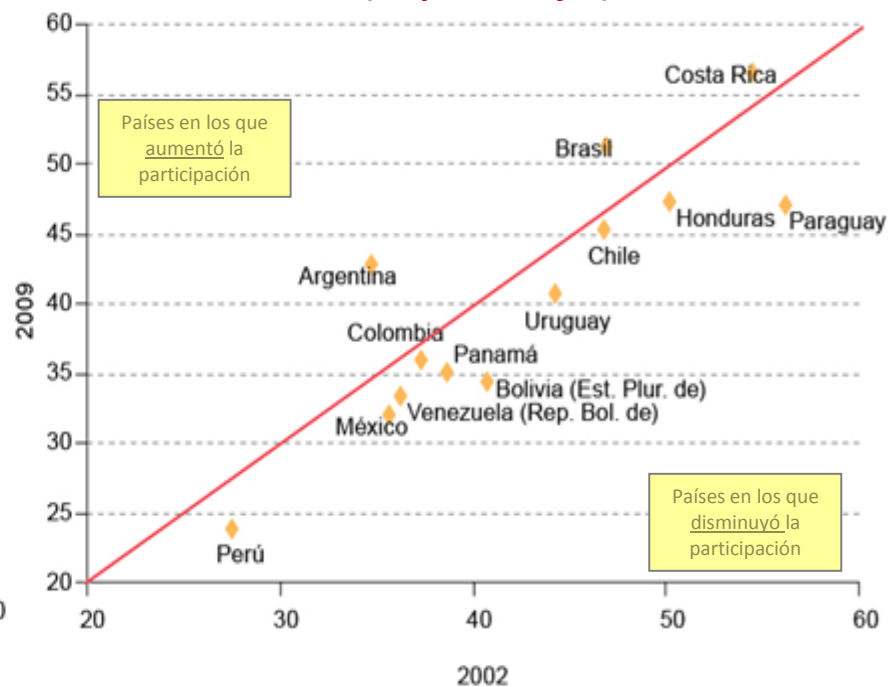
# Entre 2002 y 2009, se redujo la desigualdad de ingresos pero no la concentración funcional (reparto entre capital y trabajo)

AMÉRICA LATINA (13 PAÍSES): VARIACIÓN DEL ÍNDICE DE GINI Y DE LA PARTICIPACIÓN DE LOS SALARIOS EN EL PIB, 2002 Y 2009

Índice de Gini



Participación de la masa salarial (En porcentajes)

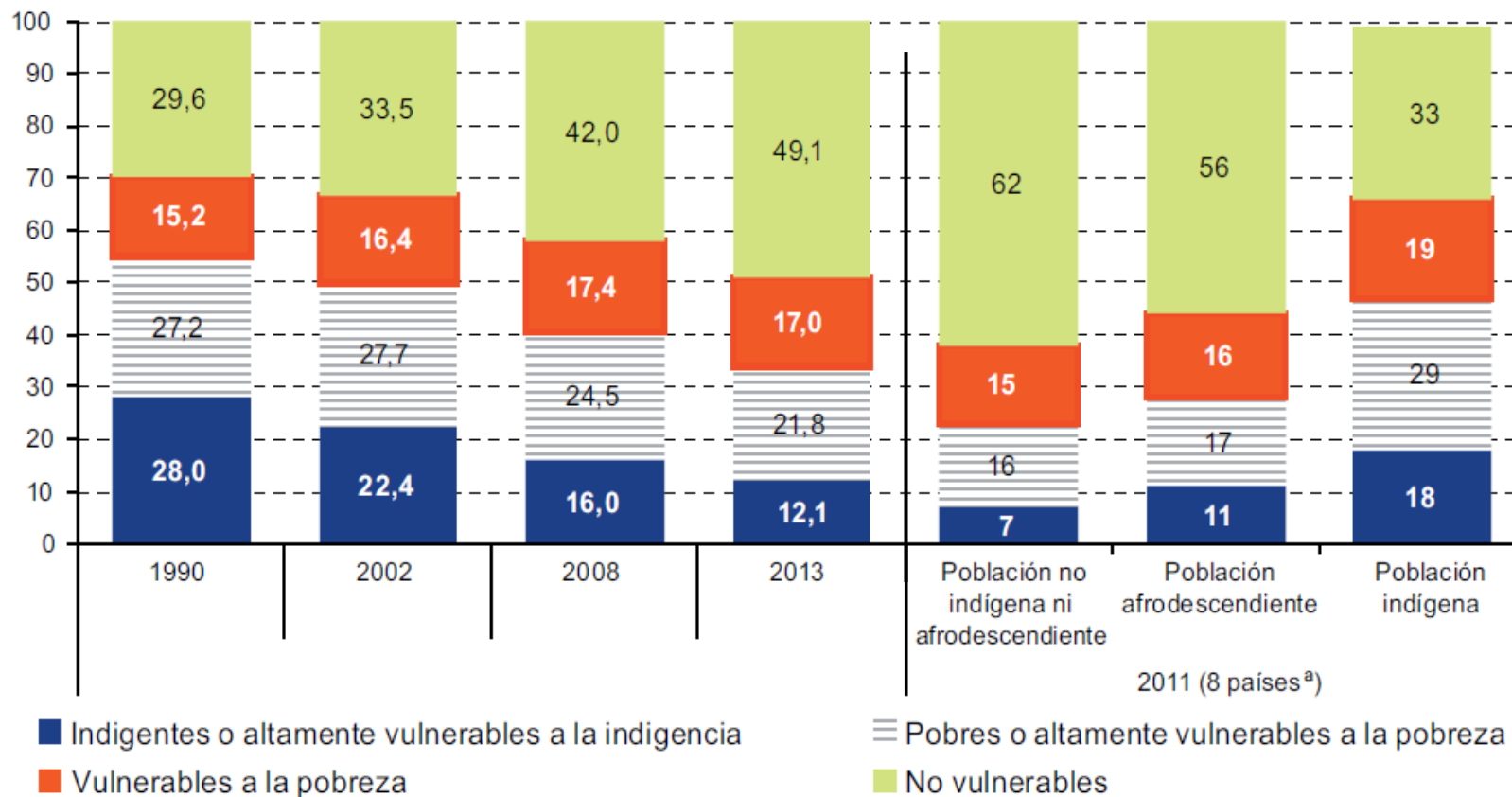


Fuente: Comisión Económica para América Latina y el Caribe (CEPAL), sobre la base de información de CEPALSTAT, Instituto Nacional de Estadística y Censos (INDEC) de la Argentina, y los bancos centrales de Costa Rica, Guatemala y el Uruguay.



# Se reduce vulnerabilidad, pero la mitad de la población sigue en esa condición

AMÉRICA LATINA (PROMEDIO PONDERADO DE 18 PAÍSES Y DE 8 PAÍSES): PERFIL DE LA VULNERABILIDAD POR INGRESOS, ALREDEDOR DE 1990, 2002, 2008 Y 2013, Y SEGÚN ORIGEN ÉTNICO O RACIAL, ALREDEDOR DE 2011  
(En porcentajes)



Fuente: Comisión Económica para América Latina y el Caribe (CEPAL), *Desarrollo social inclusivo. Una nueva generación de políticas para superar la pobreza y reducir la desigualdad en América Latina y el Caribe*, Santiago, Noviembre, 2015.

<sup>a</sup> Promedio ponderado del Estado Plurinacional de Bolivia (2009), Brasil (2011), Chile (2011), Ecuador (2011), México (2010), Paraguay (2011), Perú (2011) y Uruguay (2011).

# La propuesta de la CEPAL: Igualdad con enfoque de derechos

# Igualdad con enfoque de derechos

- La hora de la igualdad (Brasilia, 2010): *igualdad y dinamismo económico no están reñidos entre sí, se trata de igualar para crecer y crecer para igualar*
- Cambio estructural para la igualdad (San Salvador, 2012): *empleo más productivo y con derechos, llave maestra de la igualdad*
- Pactos para la igualdad (Lima, 2014): *una nueva ecuación Estado-mercado-sociedad con acuerdos políticos de mediano plazo*

# Una refundada arquitectura productiva

- Promover el cambio estructural transversalizando la sostenibilidad ambiental
- Con nuevas instituciones que promuevan productividad a partir de una política industrial explícita
- Vincular los sectores de baja productividad con los que ya están en la frontera tecnológica
- Estrategia integrada de apoyo a pymes con financiamiento inclusivo y que las articule con sectores más dinámicos
- Más jerarquía para ciencia y tecnología
- Con mecanismos para mediar en los conflictos socioambientales
- Ordenamiento del territorio y de planificación urbana

# Una mirada renovada sobre asociaciones público-privadas

- Las reformas fiscales en 15 países son una muestra de la importancia de movilizar recursos domésticos para inversión
- La inversión pública y privada incluyendo la IED debe ser parte de los procesos de diversificación productiva de los países de la región.
- Se requieren espacios de diálogo entre el sector privado y las instituciones públicas para compatibilizar las estrategias empresariales con los objetivos de desarrollo
- Se precisan instituciones y políticas para articular la inversión con el tejido productivo local en sectores prioritarios en sus planes de transformación productiva

# Política y políticas: la importancia de pactar

- La encrucijada de la región requiere **revisar la relación entre instituciones y estructuras**, con una amplia gama de agentes
- El pacto es un **instrumento político** para implementar, en un contexto democrático, las políticas y las reformas institucionales con perspectiva estratégica, de mediano plazo, con menores riesgos de que sean revertidas
- El pacto social es necesario ante un **momento de cambios en las relaciones entre el Estado, el mercado y la sociedad**, con efervescencia social y nuevas modalidades de participación
- La **ciudadanía** concurre como sujeto del pacto y portadora de derechos de cuyo cumplimiento el Estado es garante

# Problemas de la actual ecuación Estado-mercado-sociedad (ciudadanía)



# Una nueva ecuación

## Estado-mercado-sociedad (ciudadanía)

**ESTADO**

- Formulator y articulador de estrategia del desarrollo
- Rol redistributivo
- Transparente
- Credibilidad política
- Gestión de cualidad

Regulación  
Coordinación  
Financiamiento

Transparencia  
Accountability

**ESTRATEGIA DE  
DESARROLLO  
SOSTENIBLE**

**MERCADO**

- Innovador
- Trabajo decente
- Regulado
- Financiado

Derechos Humanos  
Responsabilidad social

**SOCIEDAD**

- Democracia profunda
- Participación
- Fiscal republicano





NACIONES UNIDAS

CEPAL

[www.cepal.org](http://www.cepal.org)