



## EXPERIENCIAS EN INNOVACIÓN SOCIAL Ciclo 2005-2006

### Programa Fénix:

### Desarrollo integral y oportunidades para jóvenes en situación de riesgo social y conflicto, Medellín (Colombia)

El programa “Fénix: Desarrollo integral y oportunidades para jóvenes en situación de riesgo social y conflicto”, desarrollado por la Caja de Compensación Familiar de Antioquia, COMFAMA<sup>1</sup>, inicia sus actividades en 1998, como respuesta al clima de violencia e inseguridad generalizada que vivía la ciudad de Medellín<sup>2</sup>. En este escenario los jóvenes de menores recursos que habitaban las comunas de la periferia, muchos de ellos víctimas del desplazamiento y la desintegración familiar, eran uno de los grupos más afectados por la estigmatización social, las altas tasas de desempleo, la deserción escolar y la vulnerabilidad frente a la acción de los grupos armados. Estos jóvenes eran contratados por grupos al margen de la ley, especialmente del narcotráfico. Frente a esta situación COMFAMA se plantea poder otorgar a los jóvenes en situación de vulnerabilidad, muchos de los cuales han sufrido procesos de desplazamiento por el conflicto armado o que se encuentran en situación de riesgo, una posibilidad real de desarrollo integral e inclusión social, a partir de la aplicación de procesos pedagógicos participativos con los cuales se establecen propuestas de intervención que buscan mejorar las condiciones de vida individuales y colectivas de estos jóvenes.

El camino para lograr este objetivo implica tres fases: la primera, de sensibilización de los jóvenes frente a la existencia y la posibilidad de participación en el programa; la segunda, en la que a partir de las expectativas de vida de los jóvenes se les ofrecen herramientas de formación y capacitación; y, por último, se les apoya para que utilicen las capacidades desarrolladas durante el programa para que lleven a cabo proyectos sociales y productivos que los beneficien a ellos, sus familias y a sus comunidades.

---

<sup>1</sup> Para una descripción institucional de CONFAMA, ver [Anexo 1](#).

<sup>2</sup> Entre el 1° de enero de 1992 y el 6 de abril del 2002 un total de 42.393 personas perdieron la vida en forma violenta en Medellín, lo que equivaldría a la desaparición de una de las 125 poblaciones antioqueñas. Aquí mueren violentamente 220 personas por cada 100.000 habitantes (a modo de comparación: Buenos Aires 34, Bogotá 36 y México 14). el 88 % de los homicidios se cometieron con arma de fuego. Jiménez Morales Germán. Series. El Colombiano.

[http://www.elcolombiano.com/proyectos/serieselcolombiano/textos/conflicto\\_urbano/mayo5\\_6/mapa.htm](http://www.elcolombiano.com/proyectos/serieselcolombiano/textos/conflicto_urbano/mayo5_6/mapa.htm)

La principal innovación del programa Fénix se encuentra en la integralidad con la que abordan los problemas que enfrenta esta población, así como la alta participación de los jóvenes en el desarrollo del programa y la ejecución del mismo. Estos elementos aseguran el empoderamiento social de los jóvenes y la sustentabilidad de los resultados en el tiempo. La calidad del proyecto y el impacto de sus resultados no sólo se reflejan en el aumento progresivo de beneficiarios a lo largo de los años, sino también en la mejora visible de la calidad de vida de las comunidades atendidas. Es por el potencial, la calidad y la posibilidad de réplica en otros países de América Latina y el Caribe, que el programa Fénix ha sido seleccionado como uno de los proyectos finalistas del ciclo 2005-2006 del concurso Experiencias en Innovación social, iniciativa de la CEPAL con el apoyo de la Fundación W.K. Kellogg, siendo reconocido con una Mención Honrosa Especial.

### **Contexto económico y social**

El programa se lleva a cabo en Medellín que es la capital del Departamento de Antioquia y la segunda ciudad más importante del país tanto en desarrollo industrial como en población. Según el Censo de 2005<sup>3</sup>, su población es de 2.214.494 personas. El 15 % de la producción bruta industrial total de Colombia y el 14 % del total de activos de la industria están en dicha ciudad<sup>4</sup>.



<sup>3</sup> DANE, Censo 2005.

<sup>4</sup> DANE, Encuesta Anual Manufacturera. 2005.

En Medellín, en 1993 había 16,08 % de personas con necesidades básicas insatisfechas, porcentaje ciertamente muy inferior al promedio nacional que para ese mismo año fue de 35,80 %<sup>5</sup>. Sin embargo, este promedio oculta las condiciones en las que vivían las comunas marginadas de la ciudad en las cuales viven los jóvenes atendidos por este Programa. Las comunas Nororiental y Noroccidental albergan buena parte de la población que ha llegado a la ciudad producto del desplazamiento forzoso, con las consecuentes dificultades para la inserción en la vida urbana, los procesos de desintegración familiar, el desempleo y la pobreza. De acuerdo con la información entregada por los responsables del Programa Fénix, en Medellín el número de jóvenes entre 15 y 25 años se estima en 502.181, o sea el 25,6 % de los habitantes de la ciudad. De ellos, el 63,02 % viven en las zonas nororiental, noroccidental y centrorienta de la ciudad, que congregan algunos de los barrios más pobres de la ciudad. El 40 % de los hogares se concentra en los estratos de más bajos ingresos (estratos 1 y 2) y el 45,5 %, corresponde a la población de ingresos medios (estratos 3 y 4). Una parte importante de las viviendas en estas comunas no contaban con conexiones de agua o saneamiento básico, las conexiones eléctricas eran "piratas" y los caminos dentro eran estrechos de tierra y presentaban problemas de deslizamiento durante la temporada de lluvia. Eran zonas terriblemente estigmatizadas a las cuales nadie quería ir.



Foto de la Comuna Nororiental.

Como se puede apreciar en el siguiente cuadro, la ciudad presentó índices de pobreza e indigencia muy superiores a los de las otras tres grandes ciudades del país durante todo el período de referencia, logrando solo revertir la tendencia

---

<sup>5</sup> DANE, Colombia. Indicadores de Necesidades Básicas Insatisfechas por Municipios. Calculado con información del Censo 1993.

ascendente en 2003 y esto aun cuando el ingreso per cápita es en promedio el segundo más alto. En cuanto al índice de distribución del ingreso, Medellín, al igual que las otras ciudades y que el promedio colombiano, se encuentra alrededor del 0,50, pero llegó a 0,58 en 1996.

**Cuadro No. 1**  
**Evolución de la pobreza y la indigencia, ingresos per cápita y coeficiente de Gini en las 4 principales ciudades de Colombia<sup>6</sup>**

	Pobreza				Indigencia				Ingreso real per cápita (miles \$ 2004)			
	Bogotá	Cali	Barranquilla	Medellín	Bogotá	Cali	Barranquilla	Medellín	Bogotá	Cali	Barranquilla	Medellín
<b>1996</b>	29,5	43,4	32,7	48,8	6,1	10,7	6,1	11,8	652	479	435	561
<b>1997</b>	30,3	41,3	40,7	47,4	7,7	9,6	11,2	9,0	721	501	416	510
<b>1998</b>	35,4	43,1	42,1	51,6	8,8	10,6	12,6	12,6	681	507	452	494
<b>1999</b>	40,5	47,2	41,7	58,1	14,5	15,7	9,5	18,6	645	447	437	419
<b>2000</b>	41,4	44,3	50,8	53,0	11,7	11,6	14,2	12,4	584	456	372	452
<b>2001</b>	37,9	39,5	41,3	51,7	7,9	9,7	8,0	12,6	595	469	428	488
<b>2002</b>	35,8	34,6	51,8	51,0	7,2	7,6	15,8	13,5	689	536	378	466
<b>2003</b>	34,6	34,3	51,4	48,2	7,3	6,8	14,1	12,1	594	550	381	567
<b>2004</b>	30,9	31,9	44,9	47,3	7,0	6,5	10,9	10,5	728	547	449	560
	Población pobre (miles)				Población indigente (miles)				Coeficiente de Gini			
	Bogotá	Cali	Barranquilla	Medellín	Bogotá	Cali	Barranquilla	Medellín	Bogotá	Cali	Barranquilla	Medellín
<b>1996</b>	1.733	862	465	1.302	357	213	86	315	0,536	0,518	0,478	0,580
<b>1997</b>	1.827	835	592	1.296	462	194	163	245	0,558	0,522	0,500	0,521
<b>1998</b>	2.186	884	626	1.429	544	217	188	350	0,568	0,553	0,534	0,529
<b>1999</b>	2.55	1.02	636	1.616	915	340	144	517	0,600	0,552	0,523	0,548
<b>2000</b>	2.616	967	769	1.47	741	253	215	342	0,572	0,532	0,525	0,520
<b>2001</b>	2.492	891	657	1.475	516	218	127	359	0,553	0,504	0,499	0,530
<b>2002</b>	2.405	798	841	1.479	481	176	257	391	0,575	0,504	0,536	0,520
<b>2003</b>	2.376	809	852	1.419	504	160	234	355	0,525	0,506	0,527	0,551
<b>2004</b>	2.175	770	760	1.416	493	156	185	314	0,560	0,488	0,539	0,532

<sup>6</sup> Misión para el diseño de una estrategia para la reducción de la pobreza y la desigualdad. Departamento Nacional de Planeación, Colombia. Metodología para la medición y magnitud de la pobreza en Colombia. Febrero 2006.

**Cuadro No. 2**  
**Matrículas y coberturas educativas por nivel 2002-2005<sup>7</sup>**

Nivel	Colombia				Antioquia				Medellín			
	2002	2003	2004	2005	2002	2003	2004	2005	2002	2003	2004	2005
<b>Transición (5 a 6 años)</b>	71%	82%	82%	89%	65%	93%	72%	73%	84%	131%	84%	89%
<b>Primaria (7 a 11 años)</b>	112%	113%	111%	112%	118%	117%	116%	114%	126%	125%	122%	121%
<b>Secundaria (12 a 15 años)</b>	79%	81%	83%	86%	89%	88%	91%	95%	120%	115%	119%	124%
<b>Media (16 a 17 años)</b>	56%	59%	60%	65%	63%	65%	66%	72%	80%	80%	85%	98%
<b>Total</b>	82%	84%	85%	88%	88%	89%	89%	90%	104%	106%	103%	107%

Medellín y Antioquia, como se aprecia en el anterior cuadro, no presenta mayores problemas en cobertura educativa. Pero como no es de extrañar, estos problemas sí se presentan en las comunas de mayor pobreza en donde precisamente se encuentran los jóvenes que participan en el programa Fénix y era especialmente profundo en los 90. Esto es claramente ilustrado por el Observatorio para la Equidad y la Integración Social, que afirma que en Medellín y el Área Metropolitana una persona perteneciente al 10 % más rico de la población puede aspirar a culminar bachillerato y a continuar en la universidad. En cambio, quien pertenece al 10 % más pobre sólo puede aspirar, en promedio, a terminar la primaria.

A esta situación de pobreza, desplazamiento y falta de esperanza se suma el conflicto armado que vivió Medellín en la década de los noventa.

El conflicto armado colombiano es el más antiguo de América Latina. Se remonta a 1948, cuando es asesinado Jorge Eliécer Gaitán, candidato presidencial del partido liberal con gran apoyo popular. Hace más de 50 años existe guerrilla en el país: las Fuerzas Armadas Revolucionarias de Colombia-Ejército del Pueblo (FARC-EP) y Ejército de Liberación Nacional (ELN). Según diferentes analistas del tema, las causas objetivas de la violencia en Colombia son la pobreza y la inequitativa distribución del ingreso. En los años ochenta a esta situación se suma el narcotráfico con sus guerras internas y los ataques generalizados para desestabilizar el gobierno y forzar la extradición a los Estados Unidos. Además, por esta misma época, los narcotraficantes y algunos ganaderos y agricultores caen en la tentación de organizar grupos pequeños, medianos o grandes, según sus capacidades económicas, para defenderse de la expansión de la guerrilla<sup>8</sup>. En 1997 se crean las Autodefensas Unidas de Colombia, confederación

<sup>7</sup> Fuente: Ministerio de Educación de Colombia

<sup>8</sup> Revista Semana.com. PARAMILITARES EN ASCENSO. En 'De primera mano', el ex ministro Rafael Pardo deja su propio testimonio de la historia del país entre 1986 y 1990. SEMANA reproduce apartes del capítulo relacionado con el crecimiento del fenómeno de las autodefensas. [http://www.semana.com/wf\\_InfoArticulo.aspx?IdArt=31135](http://www.semana.com/wf_InfoArticulo.aspx?IdArt=31135)

paramilitar que centralizó muchos grupos regionales preexistentes y que para el 2004 se estimaba que entre 8.000 y 15.000 personas formaban parte de estas<sup>9</sup>. Desde 1995, las AUC son las responsables de la mayoría de los actos violentos civiles que ocurren en Colombia y sus acciones se relacionan y financian por actividades asociadas con la droga<sup>10</sup>.

Los grupos guerrilleros y paramilitares atentan contra la población civil sin diferenciar entre estratos socioeconómicos, empresas nacionales e internacionales y diferentes dependencias del gobierno y las fuerzas armadas. Estos sucesos han sido ampliamente documentados por agencias de Naciones Unidas, ONG y entidades estatales<sup>11</sup>.

En la época de crisis de violencia durante los años 80 y 90, la ciudad de Medellín, en la que se sitúa el Programa Fénix, fue una de las más afectadas, llegando a ocupar el primer lugar como la ciudad más violenta de Colombia<sup>12</sup> y en algunos momentos también del mundo<sup>13</sup>. Entre 1992-2002 se registraron 42.393 muertes violentas en la ciudad. La Comisión Intercongregacional de Justicia y Paz reportó, para el año de 1995, 944 asesinatos políticos, 662 presumiblemente políticos, 200 por limpieza social, 899 muertes en acciones bélicas, 3.822 asesinatos oscuros y 111 desapariciones forzadas. Sobre la presunción de responsabilidad de los hechos de violencia política para el mismo año señaló: militares, 28,4 %; policías, 10,9 %; paramilitares, 5,7 %; otros organismos del Estado, 5,2 %; guerrillas, 10,7 %; y sin información un 35,2 %.<sup>14</sup> "Una peste de plomo, dinamita y sangre" asolaba entonces la ciudad, como describió en "Fragmentos de amor furtivo" el escritor Héctor Abad Faciolince. De acuerdo con las cifras oficiales, en mayo de 1991 se registraron más de 7.000 muertes, en su mayoría menores de 26 años.

En Medellín se conjugaron elementos detonantes de esta enorme violencia: era la principal receptora de las poblaciones desplazadas del Magdalena Medio y el Urabá<sup>15</sup>. Era el lugar de operaciones del Cartel de Medellín, tal vez el más importante cartel de la droga, liderado por Pablo Escobar, quien siendo de un origen muy humilde logró atesorar una enorme fortuna con la actividad del narcotráfico y llegó a ser Concejal de Medellín en 1984. Durante estos años creó la Fundación "Medellín sin tugurios" a través de la cual ayudaba a los sectores más desfavorecidos de la población, logrando la confianza y cariño de las personas. Por

---

<sup>9</sup> Watch list on children armed conflict (2004): Colombia - La guerra en los niños y las niñas, <http://www.watchlist.org/reports/pdf/colombia.report.es.pdf>.

<sup>10</sup> Ibid.

<sup>11</sup> Watch List, Colombia's war on children. 2004 [http://www.womenscommission.org/pdf/co\\_wl.pdf](http://www.womenscommission.org/pdf/co_wl.pdf).

<sup>12</sup> Watchlist, 2004. Aunque desde el año 2004 se registra una caída sostenida de registros de homicidios. Para el año 2006 33,2% de los barrios de la ciudad de Medellín no registran homicidios (Estadísticas del gobierno municipal de la Ciudad de Medellín).

<sup>13</sup> Por eso no es gratuito el título de Medellín, la ciudad, como campeona mundial en violencia. Aquí mueren violentamente 220 personas por cada 100.000 habitantes, cuando Buenos Aires tiene 34, Bogotá 36 y México 14. Jiménez Morales, Germán. Series El Colombiano.

[http://www.elcolombiano.com/proyectos/serieselcolombiano/textos/conflicto\\_urbano/mayo5\\_6/mapa.htm](http://www.elcolombiano.com/proyectos/serieselcolombiano/textos/conflicto_urbano/mayo5_6/mapa.htm)

<sup>14</sup> Comisión Intercongregacional de Justicia y Paz.

<sup>15</sup> Según datos del IPC, Medellín y el Área Metropolitana tienen 45 asentamientos de desplazados forzados, de los cuales el 40% está en las zonas Centrorientales y Nororientales. En los últimos diez años ese fenómeno ha afectado en el país a 1,7 millones de personas y se estima que en la capital antioqueña hay 100.000 de ellos.

otra parte, y vinculado con lo anterior, Medellín fue escenario de las luchas internas entre los principales carteles de la droga en el país. Estos elementos detonaron además el incremento de la tasa de desempleo en la ciudad, siempre con tasas superiores al promedio de las cuatro grandes ciudades.

**Cuadro No. 3**  
**Tasas de desempleo en las cuatro grandes ciudades**  
 1999 (marzo) – 2000 (diciembre)

Períodos		Total 4 grandes ciudades	Bogotá, D.C.	Medellín	Cali	Barranquilla
1990	marzo	9.7	8.0	11.4	10.9	12.1
	junio	10.7	10.1	12.4	9.9	11.7
	septiembre	10.0	8.8	13.7	8.7	10.4
	diciembre	10.6	10.8	12.4	8.7	9.5
1991	marzo	10.5	9.1	13.8	10.6	9.6
	junio	10.4	8.9	14.8	9.1	10.9
	septiembre	9.7	8.1	13.7	9.1	10.4
	diciembre	9.3	8.1	13.1	8.9	7.8
1992	marzo	10.5	8.4	15.2	9.4	12.5
	junio	11.1	9.3	15.1	11.4	10.4
	septiembre	9.0	7.3	12.2	8.9	10.7
	diciembre	9.6	8.5	12.5	8.7	10.0
1993	marzo	9.3	7.3	13.2	8.7	11.2
	junio	9.0	7.0	12.0	10.8	9.3
	septiembre	7.6	5.2	10.9	9.2	9.1
	diciembre	7.6	5.7	10.5	7.7	10.1
1994	marzo	10.0	8.1	13.2	10.8	11.3
	junio	9.5	7.7	11.9	10.3	11.8
	septiembre	7.4	4.9	8.6	11.3	10.0
	diciembre	7.6	7.2	8.4	6.9	8.8
1995	marzo	7.9	6.5	9.2	9.1	9.8
	junio	8.8	7.8	9.8	11.2	8.3
	septiembre	8.4	6.3	10.9	10.1	11.2
	diciembre	9.3	7.6	11.9	10.8	10.1
1996	marzo	10.0	8.3	11.6	13.2	11.0
	junio	11.2	9.6	12.2	14.7	12.6
	septiembre	11.9	10.3	13.3	14.9	12.1
	diciembre	11.1	9.1	13.5	14.0	11.2
1997	marzo	12.2	8.4	16.4	17.1	12.8
	junio	13.4	11.4	15.3	18.4	11.4
	septiembre	12.2	9.9	13.9	17.0	12.1
	diciembre	12.0	10.6	12.4	16.6	10.6
1998	marzo	14.4	12.7	16.3	17.9	13.0
	junio	15.9	14.8	16.7	19.7	13.0
	septiembre	15.0	13.3	15.8	20.6	11.6
	diciembre	15.6	15.3	15.8	19.6	10.4
1999	marzo	19.5	18.0	23.1	21.2	16.7
	junio	19.8	19.1	21.7	21.5	16.3
	septiembre	20.1	19.3	22.4	21.9	16.5
	diciembre	17.9	16.9	20.1	20.5	14.3
2000	marzo	20.4	19.6	22.2	21.6	18.7



junio	20.5	20.7	20.8	21.3	18.0
septiembre	20.6	20.3	21.0	21.4	20.2
Diciembre	19.8	20.3	20.0	21.0	15.2

Fuente: DANE - Encuesta Nacional de Hogares, etapas 67 a 110 a. Bogotá, D.C., Barranquilla, Cali y Medellín. Nota: Datos expandidos con proyecciones demográficas de población, estimados con base de los resultados del censo 1993.

En resumen, la ciudad se vio sumergida en una crisis económica que causó altas tasas de desempleo, el aumento de la industria del narcotráfico, las acciones delictivas relacionadas con ella y el enfrentamiento entre carteles de la droga, la ofensiva de los grupos armados ilegales y la afluencia de población desplazada. El proceso que vivió la ciudad tuvo enormes repercusiones en toda la población, pero sobre todo en la juventud de las comunas en extrema pobreza. Los carteles de la mafia encontraban en estas “mano de obra” juvenil fácil de conquistar y poner a trabajar como asesinos a sueldo, es decir, sicarios a sus órdenes.



Niños jugando en una comuna en Medellín. Foto que aparece en el artículo “La discusión sobre la ‘mala’ imagen de Colombia en el exterior” escrito por el periodista Gabriel Arzuza.

No se cuenta con estadísticas claras sobre el número de sicarios en Medellín en los 90, pero sí algunas de sus características socioeconómicas. Todos ellos provenían de familias con altos índices de pobreza, muchos habían salido de sus hogares por problemas de violencia intrafamiliar y vivían en las calles, la mayoría aún no había terminado la escuela y tenía muy pocas posibilidades de conseguir un empleo. Fueron así el mejor caldo de cultivo para que las mafias del narcotráfico los utilizaran como asesinos a sueldo. Se creaba una cadena en la que los mismos muchachos buscaban más sicarios, atrayéndolos con excelentes remuneraciones. Tal como lo relata Fernando Vallejo en su libro *La Virgen de los Sicarios*, son



jóvenes que se juegan la vida a diario porque sienten que no tienen futuro y no pierden nada si mueren, como en efecto pasó con muchos de ellos.

La muerte de Pablo Escobar, líder del cartel en Medellín, desmanteló el más grande cartel de la droga en el país y con él la contratación de jóvenes para asesinar o colocar bombas unido a una enorme cantidad de programas gubernamentales orientados a mejorar las condiciones de vida de los habitantes de la ciudad. Medellín es, hoy en día, una de las ciudades más seguras de Colombia y es un ejemplo de pujanza, superación y desarrollo después de que fue la ciudad más peligrosa del país durante la guerra del narcotráfico.

Una de las obras más importantes del gobierno local en este sentido fue la construcción del Metro Cable que une las comunas de la zona oriental con el centro de la ciudad. Pero tal vez lo más importante de esto es que además de facilitar las condiciones de transporte a más de 100 mil personas por día, sino también que se construyeron o mejoraron infraestructuras educativas, parques, bibliotecas y, junto con esto, se ingresaron grandes inversiones de mejoramiento urbano como embellecimiento de las áreas aledañas, construcción de bibliotecas (la más nueva con aportes del gobierno español), más parques, restaurantes escolares, salas de Internet, así como centros educativos y de salud.

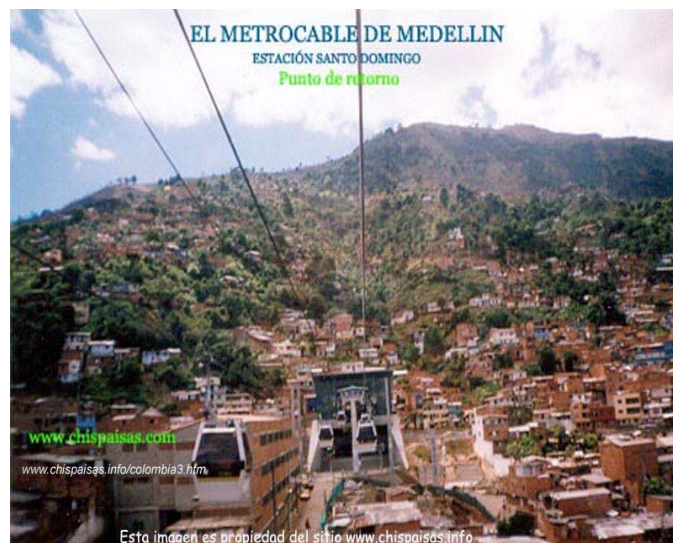


Foto del Metrocable. <http://www.chispaisas.info/colombia3.htm>

Según los habitantes de los barrios de la zona oriente, el Metro Cable los ha hecho “sentir parte de la ciudad” permitiéndoles dejar atrás el sentimiento de exclusión y aislamiento con el que vivían desde hace muchos años. Además, para ciertos sectores poblacionales, como estudiantes y trabajadores, que deben trasladarse de los cerros al centro, este medio de transporte les ha “cambiado la vida” pues significa una disminución importante del tiempo de traslado hacia sus lugares de estudio o trabajo –hasta 60% menos tiempo en locomoción-.

Las cifras son claras: Desde 1986, el homicidio se convirtió en la principal causa de mortalidad en Medellín y alcanzó topes a comienzos de los años noventa – superando los 350 homicidios por cada 100 mil habitantes<sup>16</sup>-. En los últimos años, esta cifra se ha reducido drásticamente a menos de 36 y la ciudad es ahora, en ese sentido, más segura que otras capitales latinoamericanas como Río de Janeiro, Caracas o San Salvador. Por otro lado, según las autoridades, en todo el año 2005 no hubo ni un solo secuestro en Medellín, y las cifras de asalto bajaron sustancialmente.

### **Niñas, niños y jóvenes de Medellín en el conflicto armado: Un asunto de derechos humanos**

Una de las preocupaciones más urgentes de Colombia es la situación en que viven los niños y jóvenes en el país, porque frecuentemente su derecho a la vida y a la integridad social son violados como consecuencia directa del conflicto armado o de la intolerancia social. Pese a la existencia de un sólido marco jurídico que respeta y promueve los derechos del niño, y a la creación de políticas públicas y sociales —las cuales han tenido como objetivo la creación de una cultura a favor de la niñez—, en la práctica no se aplican a la situación real de la mayoría de los niños colombianos.<sup>17</sup>

Las dos situaciones relacionadas con el conflicto armado que más afectan a los niños y jóvenes en Colombia son el desplazamiento —a raíz de él los niños y jóvenes se ven obligados a abandonar las zonas de conflicto junto a sus familias— y el reclutamiento —que los obliga a participar de forma activa en el conflicto—. Ambos fenómenos afectan el ejercicio de los derechos humanos de niños y adolescentes, ya que los expone a sufrir prácticas que vulneran estos derechos, como, por ejemplo, ser víctimas de amenazas, masacres, homicidios, torturas, abuso y explotación sexual, se les niega el derecho a la educación y se exponen a daños en su salud, maltrato, drogadicción y alcoholismo<sup>18</sup>.

La vinculación de niños y jóvenes con el conflicto armado no se limita a la participación como soldados, sino también a la realización de diversas labores de apoyo como cocina o ranchería, compra de suministros, labores de inteligencia, mensajería o correo, compañeros y compañeras sexuales de los jefes de tales grupos, encargados del reclutamiento de otros jóvenes, fabricación de minas antipersonales, cuidado de secuestrados, etc. (COALICO). Cualquier forma de vinculación con el conflicto armado afecta de igual forma a niños y jóvenes, ya que la guerra se les convierte en una forma de vida, experimentando las privaciones que esto significa y sus efectos psicológicos y sociales a largo plazo.

Pese a que la situación de niños y adolescentes vinculados en el conflicto armado es un problema que involucra a todo el país, se reconoce que la situación en Medellín

---

<sup>16</sup> En términos generales, la mayoría de estos homicidios ocurren en la zona Centrorienta de Medellín y lo siguen las zonas Nororiental y Noroccidental.

<sup>17</sup> Oficina del Alto Comisionado de las Naciones Unidas para los Derechos Humanos en Colombia.

<sup>18</sup> COALICO, 2003; Defensoría del pueblo, 2006.

cobró especial importancia por todas las circunstancias a las que se ha hecho referencia.

La vinculación, directa e indirecta, de niñas, niños y jóvenes en el conflicto armado en Medellín se explica a partir de la existencia de tres factores estructurales:

1. El contexto socioeconómico y político, caracterizado por altas tasas de desempleo<sup>19</sup>, drogadicción, inequidad, pobreza y la desintegración familiar. Todas estas características favorecen la deserción escolar<sup>20</sup>, el desempleo juvenil y la inexistencia de ofertas culturales en las que los jóvenes y niños puedan ocupar su tiempo libre.
2. En lo que respecta al marco normativo existente, las políticas públicas, nacionales y locales, no son lo suficientemente efectivas, ya que en la práctica no garantizan el pleno ejercicio de los derechos humanos de niñas, niños y adolescentes.

La vinculación del conflicto de niñas, niños y jóvenes se manifiesta en la existencia de más de 400 grupos armados, que incluyen milicias, bandas de delincuentes y grupos paramilitares, en los que para el año 2002 participaban aproximadamente 10.000 jóvenes entre 14 y 25 años (Foro Social Colombia, 2002).<sup>21</sup> El surgimiento de estos grupos armados se debe a disputas de territorio, lo que ha incidido negativamente en la población de sectores más populares tanto en el tejido social, la participación y la vida cotidiana.

Son los espacios de socialización de los niños y jóvenes de Medellín los que más repercusiones han tenido, siendo la situación del espacio escolar una de las más preocupantes por la ocupación de escuelas como espacios de confrontación de los grupos armados —lo que hizo que muchas escuelas dejaran de funcionar o que los niños y jóvenes se vieran obligados a dejar los estudios— y por el impacto que significa en la dinámica escolar —lo que se refleja en el rendimiento y en los síntomas de depresión, estrés, agotamiento y dificultades de concentración que presentan tanto dentro como fuera de la escuela.

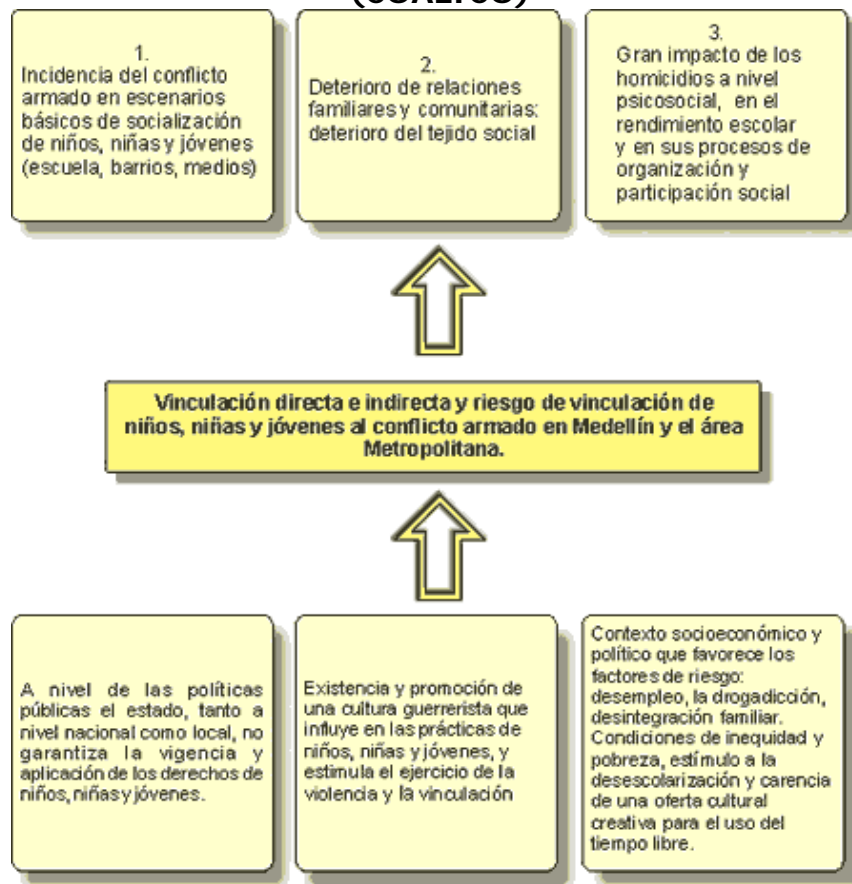
---

<sup>19</sup> Para el año 2001 la tasa de desempleo de Medellín era de un 22% (COALICO, 2003).

<sup>20</sup> Pese a la alta cobertura educativa en la ciudad de Medellín, para el año 2002 se estima que 30.000 niños se encuentran desescolarizados (COALICO, 2003).

<sup>21</sup> En los últimos años esta situación se ha ido revirtiendo poco a poco y la población, junto a las autoridades, están viviendo una verdadera transición desde la violencia hasta la recuperación pacífica de los espacios públicos.

**Diagrama 1**  
**Vinculación de niñas, niños y jóvenes en el conflicto armado en Medellín**  
**(COALICO)**



Las niñas, niños y jóvenes son víctimas del conflicto armado más allá del grado de vinculación que tienen con éste, ya que se ven afectados los espacios sociales en los que transitan, lo que afecta la posibilidad de ejercer sus derechos plenamente, sobre todo aquellos que se encuentran en poblaciones de estratos más bajos, ya que se ve acrecentada su vulnerabilidad.

Estas son precisamente las causas que el Programa Fénix toma como objetivo a solucionar.

### **Origen y objetivos del Programa Fénix**

En el marco de la situación que atravesaba la ciudad, una de las instituciones perjudicadas fue precisamente COMFAMA<sup>22</sup>, impulsora del programa Fénix. Sus instalaciones fueron varias veces atracadas y ante esta situación en lugar de

<sup>22</sup> Caja de Compensación Familiar de Antioquia, empresa social privada sin ánimo de lucro que otorga a los trabajadores que no reciben más de cuatro salarios mínimos vigentes un subsidio mensual por cada hijo o persona a cargo.

protegerse de manera aislada decide buscar soluciones a las raíces que causan los problemas. Se inicia así un proceso de acercamiento con pandillas del sector, logrando gestar acuerdos entre los distintos actores del conflicto. Con la colaboración de organizaciones de base, ONG, y el sector privado, realizó un diagnóstico participativo que recogió información sobre la problemática que afectaba a los jóvenes y a la comunidad en general. Este diagnóstico identificó que los afectados tenían entre 16 y 30 años de edad, que vivían en condiciones de pobreza y exclusión social, y que el 70 % presentaba problemas de drogadicción. Frente a este panorama se decide que para atacar las causas reales del problema y lograr la inclusión de estos jóvenes en riesgo social, era necesario incluirlos desde el comienzo en la construcción del proceso de intervención, y así poder obtener resultados integrales y a largo plazo, tanto de carácter individual como comunal.

Conocida la problemática a la que se enfrentaban, el programa Fénix se establece con los siguientes objetivos:

- Contribuir al desarrollo integral de capital humano de los y las jóvenes, ofreciéndoles posibilidades de acceso al sistema de educación formal y no formal, así como a la cultura y la recreación.
- Generar espacios y posibilidades que les permitan diseñar y desarrollar su proyecto de vida y adquirir compromiso social, por medio de procesos de sensibilización y formación que mejoren sus capacidades.
- Ampliar las oportunidades de acceso al mundo laboral o de generación de ingresos, a través de procesos de formación para el trabajo, de competencias para la empleabilidad, la generación de la cultura del emprendimiento y el desarrollo de proyectos productivos y sociales de acuerdo con las exigencias del mercado.
- Propiciar la generación de capital social, formándolos para que puedan estructurar organizaciones a través de las cuales gestionen sus propias propuestas.
- Incidir positivamente en el fortalecimiento institucional y en la sistematización del modelo y las metodologías de inclusión social e intervención de población vulnerable, por medio de procesos de recopilación y estandarización de los componentes y productos del modelo de intervención, formación de formadores, y establecimiento de mecanismos de intercambio y cooperación, además de la construcción de indicadores que permitan la adecuación y ampliación del Programa Fénix a múltiples grupos y comunidades.

Un elemento central de la innovación de Fénix es la inclusión de un programa pedagógico experiencial mediante el cual los beneficiarios no son simples receptores de unos determinados beneficios, sino que participan activamente desde la construcción misma del programa aportando su experiencia personal y el profundo conocimiento de la situación que han vivido y los ha afectado. Esto elimina el carácter asistencialista que se le suele dar a los programas de atención a jóvenes y al mismo tiempo aprovecha los valores, potencialidades y talentos que estos poseen. Otro de los aspectos novedosos es la posibilidad de adaptación que

ha tenido la metodología de trabajo a los distintos perfiles y necesidades de los grupos con los que se ha trabajado, lo que incide fuertemente en la posibilidad de réplica creativa que tiene un proyecto como éste. Es por ambas características que el programa se ha definido como un proceso pedagógico *en la calle, desde la calle y para la calle*.

La ejecución de este programa por parte de COMFAMA fue posible gracias a la voluntad de la institución de asumir una responsabilidad con la comunidad: Mejorar sus condiciones de vida.

Por otro lado y frente a las comunidades en donde se lleva a cabo, la credibilidad de COMFAMA, su infraestructura, la existencia de una plataforma de prestación de servicios y contar con un equipo interdisciplinario experto en trabajo con jóvenes, sumado al haber trabajado previamente con las comunidades y los jóvenes, hicieron posible la ejecución de este proyecto.

El trabajo se inició en el año 1998, como un proyecto piloto en la Unidad de servicio Pedregal con la participación de 80 jóvenes. En 1999 se extendió a los barrios de Santander, Pedregal, San Blas, Granizal y San Pablo, con una participación de 200 jóvenes.

Debido al éxito del programa, distintos actores del ámbito nacional, local e internacional <sup>23</sup> han ido sumando su apoyo, lo que ha permitido ampliar la cobertura del proyecto y que cada año se hayan sumado más beneficiados<sup>24</sup>. Para el año 2004 más de 3.000 jóvenes pertenecientes a 40 barrios de 8 municipios<sup>25</sup> del departamento de Antioquia se habían beneficiado con el programa Fénix en distintos ámbitos.

Los barrios en los que se encuentra el proyecto están caracterizados por tener una población mayoritariamente de estratos socioeconómicos bajos, con altos índices de necesidades básicas insatisfechas. La mayor parte de ésta se encuentra entre los 15 y 44 años de edad. Esta población, económicamente activa, enfrenta altos índices de desempleo, bajos niveles de escolaridad y una alta incidencia en problemas delictivos, siendo la forma más frecuente para ganarse la vida realizar actividades ligadas a la economía informal.

Estos barrios carecen de infraestructura adecuada en los planteles de educación y en los espacios recreativos y deportivos. Esto, sumado a la condición de pobreza en la que viven la mayoría de las familias, conlleva altos índices de desescolarización e ingreso temprano a la vida laboral. Por lo tanto no es de extrañar que fueran protagonistas de enfrentamientos y actos delictivos. Se debe destacar que estos

---

<sup>23</sup> A nivel nacional se encuentran La Corporación Presencia Colombo Suiza, El Municipio de Copacabana, la Corporación Empresarial del Oriente, INDECAP y el SENA, entre otros. Entre las organizaciones y agencias internacionales, están la Agencia para el Desarrollo Internacional de Los Estados Unidos (USAID), la Fundación Panamericana para el Desarrollo (FUPAD) y The International Center For Research On Women (ICRW), entre otras.

<sup>24</sup> En el año 2004, COMFAMA firma un convenio con FUPAD por un millón de dólares, con el objetivo de garantizar la entrada al programa a mil jóvenes.

<sup>25</sup> Para conocer los barrios y municipios que atiende el Programa Fénix, Ver anexo 1.





expendedores, que participan de grupos de alto consumo de drogas o algún tipo de sustancias psicoactivas.

La ejecución del programa Fénix se divide en dos grandes etapas: la primera corresponde a la sensibilización institucional, compuesta por la preparación de la institución y la gestión con la comunidad; la segunda comprende la implementación del programa mismo, a partir de tres fases: acercamiento y sensibilización, acompañamiento e inclusión y asesoría para la organización y proyección social.

### Etapa 1: Adecuación del Modelo

La primera etapa para llevar a cabo el programa Fénix se basa en dos objetivos: adecuar el modelo a las especificidades de la institución para poder implementar la metodología de manera viable e identificar y disponer positivamente a las comunidades que serán intervenidas, trabajándose cada uno de estos objetivos en fases separadas.

La primera fase de preparación institucional se inicia con la presentación del proyecto a todos los funcionarios involucrados, tanto a los que trabajarán directamente como a los que participarán de manera tangencial, dándoles a conocer cuál es el objetivo, la importancia, las ventajas y beneficios que otorgará a la institución y a la comunidad en general. Posteriormente se identifican las líneas de acción que seguirá el programa. Este proceso permite la construcción de los equipos que se encargan de la formulación del plan operativo de cada línea.

Establecidos los planes de acción se verifican los recursos humanos y materiales disponibles en la institución, a fin de determinar la viabilidad de los mismos y del programa en general. Esta información le permitió a la institución comprometerse con el programa.

Uno de los puntos esenciales de esta fase fue la creación del listado de funcionarios necesarios para administrar y operar el proyecto, sus perfiles, funciones y responsabilidades, además de los mecanismos de coordinación entre los diferentes estamentos y funcionarios que forman parte del proyecto. La creación de un perfil detallado permitió agilidad, objetividad y rigurosidad en la selección de los funcionarios que participarán en él.

El último procedimiento de esta fase corresponde a la introducción formal del proyecto en la institución y ubicación de los operadores en sus puestos de trabajo. Además se otorgó capacitación temática y metodológica a los operadores, congruente con la pedagogía de Fénix.

La segunda fase de gestión, que se lleva a cabo con la comunidad, se inicia con la elección de la zona a intervenir. Esto se hace con base en la necesidad de la comunidad, la posibilidad de generar impacto social y los intereses específicos de la institución. Se realiza un diagnóstico comunitario recopilando información tanto de fuentes objetivas y oficiales como de fuentes informales, y un mapeo institucional

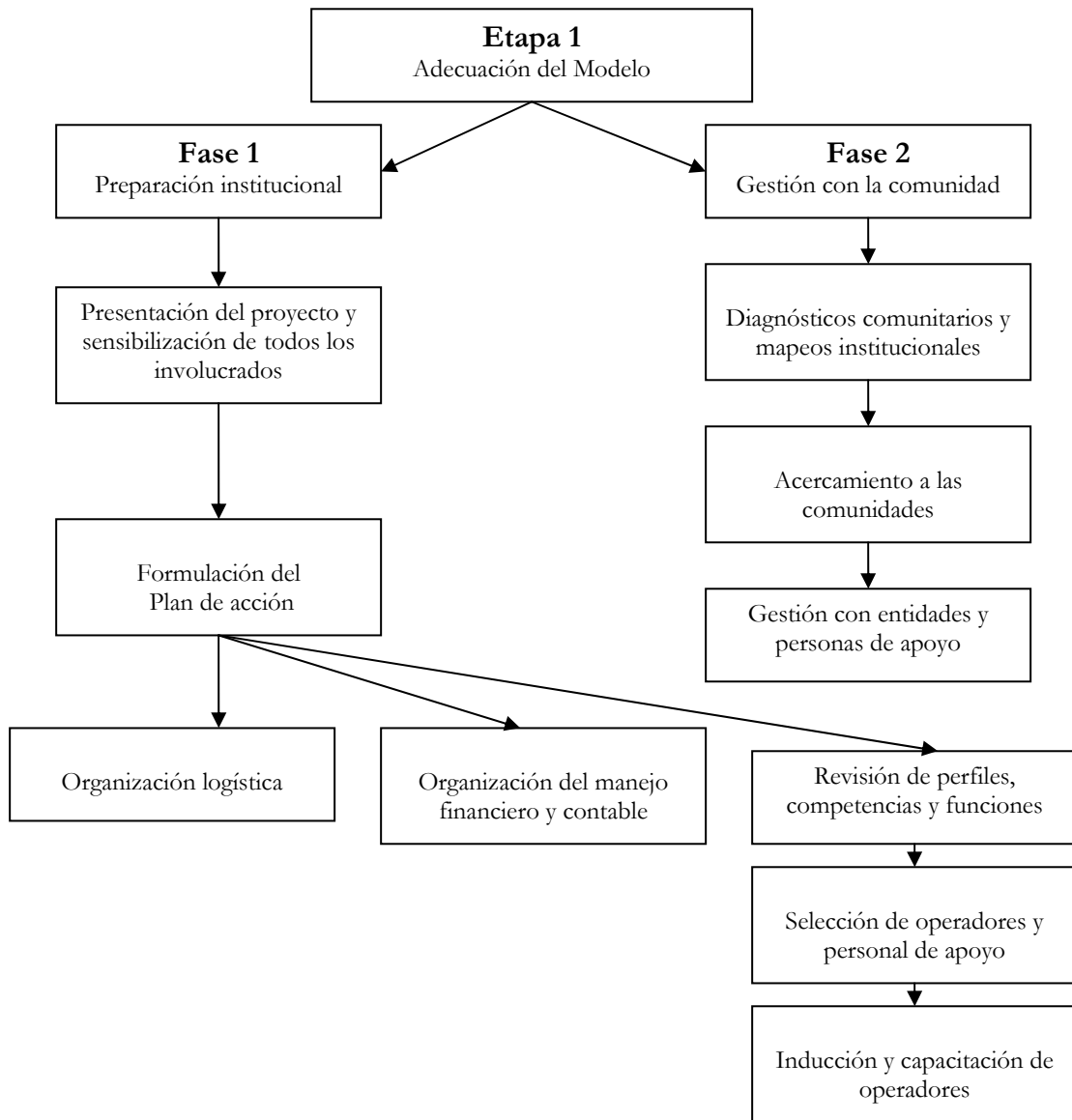
para poder registrar los servicios complementarios que se pueden ofrecer a los jóvenes durante el proceso, provenientes de organizaciones gubernamentales, privadas y barriales o veredales.

Una vez concluido el diagnóstico, se inician los acercamientos de los operadores con los jóvenes con los que se desarrollará el proyecto, proceso que debe realizarse de manera paulatina, informal, prudente y respetuosa.

Los primeros contactos se llevan a cabo con los líderes comunitarios, oficiales y no oficiales, en espacios informales o eventos cotidianos de la comunidad, con el objetivo de introducir paulatinamente la presencia del operador en la comunidad y obtener el apoyo de estos para la ejecución del proyecto. A partir de este acercamiento se selecciona de manera definitiva el grupo con el que se trabajará, para así poder formular una estrategia concreta de acercamiento entre los jóvenes y los operadores, que garantice la calidad de las relaciones entre ambos.

La última actividad de esta etapa corresponde al establecimiento de contactos y convenios con instituciones y personas que puedan aportar al desarrollo del proyecto. Se establecen convenios con entidades que puedan proveer servicios complementarios a los jóvenes beneficiarios del proyecto, haciendo hincapié en los objetivos y beneficios comunes en torno al desarrollo integral de los jóvenes del sector.

**Diagrama 2**  
**Etapa 1 de adecuación del modelo con actividades**



## Etapa 2: Implementación del Programa Fénix

La implementación del programa Fénix se basa en una metodología pedagógica experiencial y cotidiana. El principio básico de este modelo es la concepción de que los seres humanos aprenden mejor cuando entran en contacto directo con sus propias experiencias y vivencias. Este proceso se inicia desde el primer momento en que los educadores tienen contacto con el joven y finaliza cuando éste construye y desarrolla su propio proyecto de vida.

Esta metodología combina actividades, juegos y obstáculos grupales, a partir de las cuales se produce una interacción permanente entre los participantes, lo que genera información sobre ellos mismos y sobre su manera de actuar, convirtiendo la vivencia en el insumo base para analizar y comprender los procesos grupales e individuales que han estado en la base de las actividades realizadas<sup>26</sup>. El que los jóvenes reflexionen sobre lo sucedido les da la oportunidad de aprender sobre sí mismos y sobre el grupo del que forman parte a partir de una experiencia concreta sobre cómo hacen lo que hacen, además los involucra cognitivamente y afectivamente con el proceso. Siendo así un proceso de aprendizaje más significativo para los participantes, ya que se apropian e incorporan aquellos elementos relevantes para el desarrollo de supuestos subyacentes a sus actos<sup>27</sup>.

Este proceso pedagógico se genera a partir de una relación de transferencia entre el educador y educando, es decir. Una suposición de saber y un acto de confianza recíproco, en el que el educador supone un potencial desarrollable en el educando, y el educando espera un saber que implica experiencia y acompañamiento; al ser el proceso de transferencia de lo aprendido de manera directa, se logra influir en los distintos aspectos de la vida de los participantes, lográndose así el desarrollo de personas equilibradas, capaces de utilizar sus potencialidades al máximo<sup>28</sup>.

La pedagogía Fénix educa a las personas desde sus potencialidades juveniles para que el individuo no sea un factor de riesgo para sí mismo y para los otros. Además potencia y desarrolla en los participantes 5 áreas de crecimiento: el carácter y la afectividad, la corporalidad o condición motriz, la creatividad, la sociabilidad, y la espiritualidad o sentido de la trascendencia.

La estrategia utilizada para llevar a cabo este modelo pedagógico experiencial es conocida como A3, la cual divide al proceso en tres fases:

- 1) Acercamiento y sensibilización.
- 2) Acompañamiento e inclusión institucional (formación y capacitación).
- 3) Asesoría para la organización y proyección social.

---

<sup>26</sup> Investigación: Elaboración de pautas para el desarrollo de capacidades para una adecuada función tutorial, Ministerio de Educación, Universidad Peruana de Ciencias Aplicadas, en

<http://www.oit.org.pe/spanish/260ameri/oitreg/activid/proyectos/actrav/edob/material/pdf/archivo45.pdf>

<sup>27</sup> Ibid.

<sup>28</sup> Programa Fénix: Un modelo de pedagogía experiencial y cotidiana.

El programa se inicia con la ejecución de la Fase 1 de acercamiento y sensibilización, de este momento depende en gran medida el éxito de las actividades y el logro de las metas, ya que a partir de éste se generan lazos de confianza con los jóvenes, que por estar expuestos a la exclusión y el temor, y poseer baja autoestima, se han convertido en personas desconfiadas. Es por esto que se hacen visitas a los espacios que son cotidianos para ellos y se participa en sus dinámicas habituales. A partir de ahí se les da a conocer el programa y las actividades que realizan, de la forma menos invasiva posible, respetando sus espacios y tiempos. Se coordinan actividades con los jóvenes, como partidos de fútbol, salidas, encuentros en las sedes, actividades grupales, conversaciones informales. Todas estas instancias son necesarias para recabar información, la cual se utilizará para:

- Realizar la línea base a nivel familiar, social y de salud, a partir de una ficha especial que permite hacer un seguimiento y evaluación antes y después de haber realizado la intervención.
- Conocer cuáles son las expectativas de vida de los jóvenes, para poder luego hacer una propuesta integral y apoyarlos en la construcción de un proyecto de vida a partir de sus intereses particulares.
- Hacer un diagnóstico para reconocer los potenciales participantes del programa y dónde se localizan.
- Reconocer las organizaciones, entidades y asociaciones (análisis de redes) que están presentes en la zona a intervenir. Así se determinan los recursos y las capacidades locales disponibles que potencien o amplíen las oportunidades de atención de los beneficiarios.

La segunda parte del programa es conocida como Fase 2 de Acompañamiento e inclusión institucional (formación y capacitación), esta se empieza a desarrollar cuando se han establecido las condiciones mínimas de confianza, interés y compromiso entre los jóvenes y operadores. En esta fase se trabajan los componentes esenciales para posibilitar la inclusión social de los jóvenes (atención psicosocial, escolarización y capacitación). En esta parte del programa se comienzan a construir los proyectos de vida de los jóvenes, los cuales serán el eje transversal a toda la actividad. Los jóvenes adquieren compromisos personales y grupales para reflexionar y reorientar sus expectativas de vida, se comprometen a asistir una vez a la semana a una reunión de tres horas con un instructor permanente. Paralelamente se establecen cinco ciclos de formación que ayudarán a orientar a los jóvenes en sus proyectos de vida, desarrollándolos de manera integral y fortaleciendo sus potencialidades. Además de estos ciclos, se realizan talleres de actividad cultural, deportivos-recreativos, de vida sana y actividades de escolarización y capacitación formal.

En lo que respecta a la educación formal, a partir de distintos convenios con instituciones privadas y públicas, se les da a los jóvenes la posibilidad de completar los años de escolarización que tienen pendientes, también se les ofrece la posibilidad de adquirir capacitación laboral, artística, deportiva o artesanal. Además

se les facilita el acceso a asistencia médica, nutricional y odontológica, así como acompañamiento psicosocial permanente.

Parte importante de esta fase es la posibilidad de complementar la inclusión social dándoles a los jóvenes la posibilidad de participar en distintos eventos que se organizan en la ciudad, como salidas recreativas, intercambios y talleres de distintas áreas.

Desarrolladas y consolidadas las herramientas necesarias para poder ser reinsertados en la sociedad, se da paso al desarrollo del capital social y fortalecimiento de las potencialidades de los jóvenes. Este es el objetivo principal de la tercera fase de Asesoría para la organización y proyección social. Esta fase se centra en que los jóvenes retribuyan a las comunidades a las cuales pertenecen, a partir de la estructuración de organizaciones con las cuales puedan gestionar sus propias propuestas. Durante este proceso son asesorados para elaborar proyectos sociales y productivos, a partir de talleres personalizados, de refuerzo y búsqueda de financiamiento, en los que los jóvenes son acompañados por asesores especializados.

En las tres fases los jóvenes participan activamente definiendo sus expectativas y necesidades, para poder construir así sus proyectos de vida. El equipo profesional que los asesora, posibilita, facilita y acompaña este proceso de transformación e inclusión social. Para que los jóvenes puedan construir un proyecto de vida, se hace necesario atender la multidimensionalidad de estos, por lo que el proyecto ha creado 6 módulos que apuntan a la atención integral y al desarrollo de las potencialidades de los sujetos. Estos son:

- *Módulo de desarrollo psicosocial:* en este los participantes crean un proyecto de vida crítico, comenzando por el desarrollo de ellos como personas y ampliándose paulatinamente al resto de las esferas vitales, familia, amigos, barrio, comunidad, sociedad, etc.
- *Módulo de formación académica:* el objetivo de este es que los jóvenes desarrollen competencias que les permitan desempeñarse socialmente, poniendo especial énfasis en los ámbitos de la comunicación y la lógica de los participantes, sin descuidar la cultura. En este módulo los jóvenes tienen la posibilidad de insertarse y nivelarse en la formación académica formal y en algunos cursos complementarios como idiomas o informática.



Jóvenes de Fénix en la biblioteca de COMFAMA

- *Módulo de desarrollo cultural:* este módulo permite a los jóvenes descubrir y desarrollar sus intereses y capacidades artísticas, a partir de cursos de video, fotografía, teatro, pintura, música, baile, artesanía, etc. Estos cursos permiten que los jóvenes reflexionen sobre ser persona provista de sentimientos e intereses estéticos.



Jóvenes de Fénix en el Festival de la Juventud

- *Módulo de desarrollo deportivo y recreativo:* las actividades lúdicas y deportivas desarrollan las potencialidades deportivas y recreativas como una forma útil y creativa de utilizar el tiempo libre.





Jóvenes del Programa Fénix jugando

- *Módulo vida sana:* en este se acerca a los jóvenes, de manera amigable, a los distintos servicios de salud. Así, a partir de la atención básica se desarrollan procesos educativos a nivel prevención y promoción, además de fomentar estilos de vida saludable. En este módulo el programa provee orientación y diagnósticos médicos, odontológicos y nutricionales.



En un día de campo

- *Módulo de emprendimiento empresarial y capacitación laboral*: apunta a desarrollar competencias básicas en los jóvenes para que se vinculen al mundo laboral y adquieran habilidades para desarrollar oficios específicos. Se ofrecen módulos administrativos, de contabilidad y costos, de calidad y productividad, de gestión empresarial, de gestión humana, de evaluación de proyectos, de investigación de mercados, de informática y asesoría en microcréditos. Además se ofrecen capacitaciones en variados temas como operario y supervisor de confecciones, mecánica automotriz y de motos, técnico en sistemas de información, diseño gráfico, mantenimiento y reparación de computadores, reparación de gasodomésticos, joyería, electricidad, digitadores, auxiliar de oficina, cajero registrador, mercaderista, animadores en recreación, etc.

### Módulo Psicosocial

El módulo psicosocial es parte de la fase de acompañamiento e inclusión institucional. Este es el eje del proyecto Fénix, ya que aborda de manera reflexiva, crítica y experiencial los aspectos fundamentales del proyecto de vida que establecen los participantes, asumiendo una posición y tomando decisiones que les permitan mejorar su calidad de vida.

Los jóvenes que se encuentran en situación de vulnerabilidad y riesgo social que ingresan al proyecto se caracterizan por<sup>29</sup>:

- Tener una débil identificación con modelos socialmente aceptados.
- No tener una responsabilidad claramente definida y acorde con su lugar dentro del grupo familiar.
- Inadecuadas habilidades para las relaciones interpersonales. Generalmente son débiles para enfrentar la presión del grupo en situaciones en las que sus creencias y valores entran en contradicción con las de sus compañeros.
- Tampoco tienen muchas habilidades intrapersonales, es decir, tienen poca capacidad para reflexionar y autovalorarse.
- Igualmente, las habilidades sistemáticas para resolver los problemas o dificultades que encuentran en la cotidianidad son inadecuadas. Tienen una fe muy fuerte en soluciones milagrosas<sup>30</sup>.
- Su relación con la estructura social no es muy clara. Por la forma de asumir las normas y su estilo de razonamiento moral se ubican en niveles infantiles.
- Tienen dificultades para juzgar y tomar decisiones con criterio.

Dada estas características, en este módulo se abordan diversos temas como el sentido de la vida, las vivencias de la sexualidad y la expresión de las emociones, la relación con la autoridad y con las normas, las relaciones con los amigos y con la familia, el trabajo en equipo, la proyección a la comunidad y la construcción de una

<sup>29</sup> Caja de Compensación Familiar de Antioquia (COMFAMA) – FUPAD- USAID. Introducción al Módulo Psicosocial. Medellín.

<sup>30</sup> Cabe destacar que como lo demuestra ampliamente el libro de Fernando Vallejo *La Virgen de los Sicarios*, estos jóvenes tienen creencias religiosas muy arraigadas.

nueva sociedad. El tratar estos temas favorece el desarrollo integral de los jóvenes, su capacidad de reflexionar y construir nuevas expectativas, a partir del desarrollo de sus propias potencialidades.

El programa Fénix ha creado cinco ciclos a partir de los cuales se les entregan los elementos básicos y el acompañamiento necesario a los jóvenes para que desarrollen proyectos de vida críticos, transformadores y satisfactorios para ellos mismos y para la sociedad.

**Cuadro No. 3  
Ciclos del Programa Fénix**

	<b>Objetivo General</b>	<b>Objetivos Específicos</b>	<b>Logros de los jóvenes al finalizar el Ciclo</b>
<b>Ciclo Nº 1 Atajos</b>	Posibilitar la revisión de los proyectos de vida individuales y colectivos a partir de la reflexión sobre los contenidos presentes en la historia personal, el aquí y el ahora y sus campos relacionales, de tal forma que estas reflexiones contribuyan a la construcción de hábitos saludables de vida tendientes a favorecer la proyección personal y social de los participantes.	<ul style="list-style-type: none"> <li>- Fomentar los espacios para la reflexión sobre la vida, sobre la manera como estamos viviendo y sobre la forma en que podemos vivir.</li> <li>- Reconocer diferentes componentes que encierra el proyecto de vida.</li> <li>- Favorecer el desarrollo de los componentes de nuestra personalidad a partir de actividades lúdicas y formativas.</li> <li>- Posibilitar la formulación en síntesis del proyecto de vida con todos sus componentes.</li> </ul>	<ul style="list-style-type: none"> <li>- Valoran y destinan más tiempo a la reflexión sobre sí mismos.</li> <li>- Revisan sus experiencias de vida en clave de pasado, presente y futuro.</li> <li>- Tienen disposición y apertura para hablar de sí mismos.</li> <li>- Hacen caracterizaciones y conceptualizaciones más claras sobre la adolescencia y juventud.</li> <li>- Se ubican y reconocen en el momento evolutivo por el que ellos atraviesan.</li> <li>- Reflexionan sobre su aquí y su ahora.</li> <li>- Formulan sus metas y sus estrategias para el proyecto de vida personal.</li> <li>- Reflexionan sobre la misión personal.</li> <li>- Se proyectan a futuro en sus campos</li> </ul>

	<b>Objetivo General</b>	<b>Objetivos Específicos</b>	<b>Logros de los jóvenes al finalizar el Ciclo</b>
			relacionales en los ámbitos personal, familiar, social y con el país.
<b>Ciclo N°2 Explorando</b>	<p>Promover la construcción de proyectos de vida saludables a partir de la reflexión de las vivencias en torno a las drogas, la sexualidad, la delincuencia y el manejo de la propia vida, de tal modo que se asuman actitudes preventivas en la vida cotidiana.</p> <p>Acompañar los procesos de reflexión individual y grupal en torno al tema de drogas y delincuencia, que permitan el desarrollo de competencias y habilidades para enfrentar los factores de riesgo procedentes de los actos de consumo y trasgresión de la ley.</p>	<ul style="list-style-type: none"> <li>- Favorecer la participación en espacios de palabra como una manera de conocer el mundo, de compartir experiencias, de reflexionar sobre la propia vida y de construir soluciones alternativas.</li> <li>- Informar sobre los factores de riesgo, para el sujeto y la sociedad, que acompañan el ejercicio irresponsable de la sexualidad, el consumo de sustancias psicoactivas y las experiencias delictivas.</li> <li>- Promover la construcción de proyectos de vida saludables a partir de la reflexión de las vivencias en torno a las drogas, la sexualidad, la delincuencia y el manejo de la propia vida, de tal modo que se asuman actitudes preventivas en la vida cotidiana.</li> <li>- Fortalecer a los adolescentes en la toma de decisiones, como un factor de protección frente a los riesgos psicosociales a los que están expuestos.</li> <li>- Revisar el proyecto de vida de los participantes</li> </ul>	<ul style="list-style-type: none"> <li>- Conocen los factores de riesgo que encierra el ejercicio de la genitalidad, el consumo de sustancias psicoactivas y la trasgresión de la ley y la norma.</li> <li>- Tienen información clara, objetiva y veraz acerca de la sexualidad.</li> <li>- Adoptan un lenguaje adecuado para referirse a la sexualidad.</li> <li>- Desarrollan habilidades preventivas en sus prácticas sexuales.</li> <li>- Reconocen los efectos que produce el consumo de sustancias psicoactivas en lo personal, familiar, escolar y social.</li> <li>- Tienen elementos de juicio para diferenciar el cumplimiento o la trasgresión de la ley y la norma.</li> <li>- Aprenden formas de autoevaluación de las diferentes áreas que desarrollan la personalidad.</li> <li>- Identifican las prácticas saludables y las prácticas de riesgo en la vivencia cotidiana.</li> <li>- Fortalecen el análisis</li> </ul>

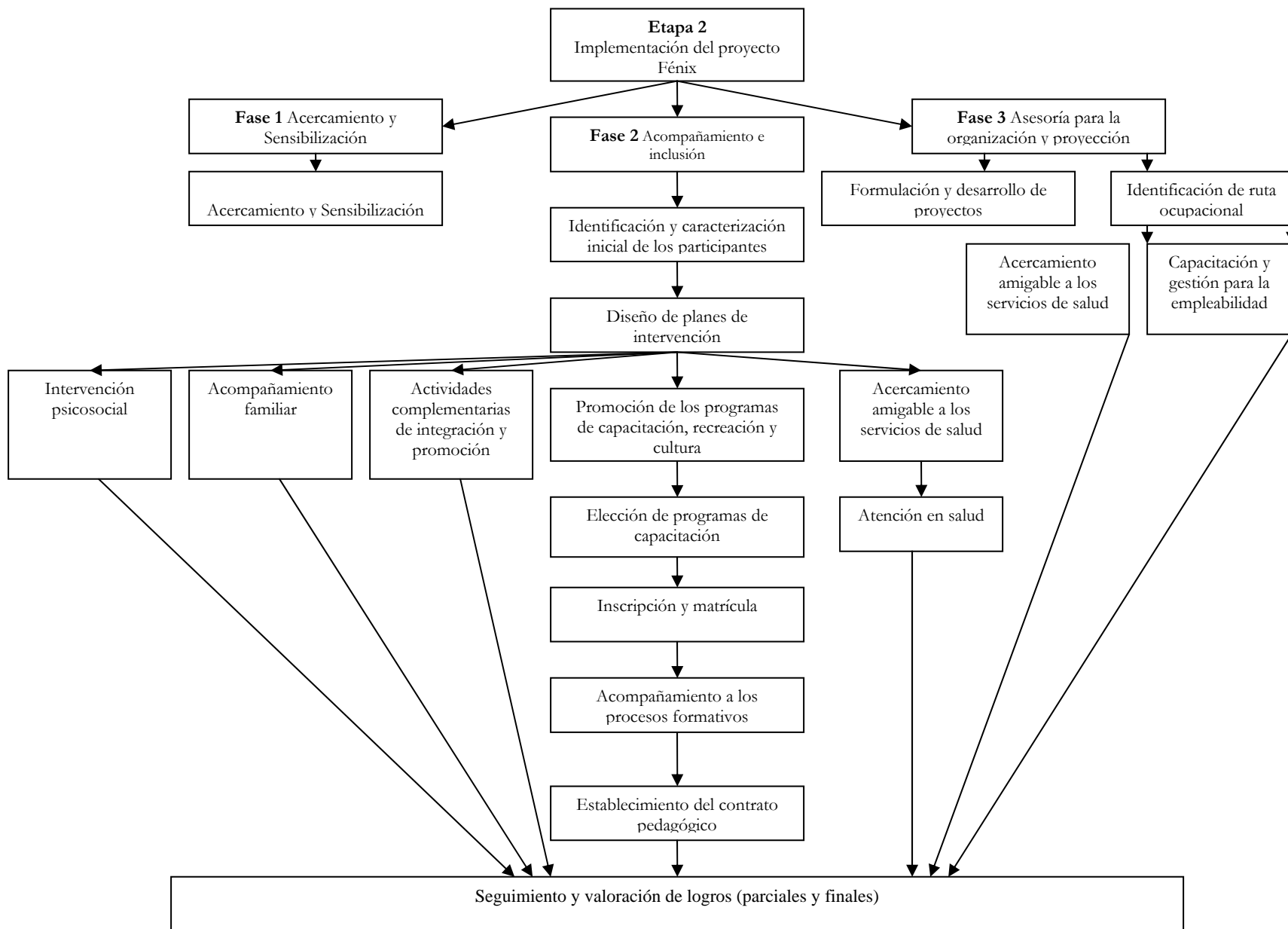
	<b>Objetivo General</b>	<b>Objetivos Específicos</b>	<b>Logros de los jóvenes al finalizar el Ciclo</b>
		<p>desmitificando la apreciación negativa e impredecible del futuro.</p> <ul style="list-style-type: none"> <li>- Revisar y fortalecer contenidos sobre los temas de drogas y delincuencia.</li> <li>- Construir a partir de los talleres juicios de valor, posiciones y actitudes más claras frente a las drogas y la delincuencia.</li> <li>- Integrar una actitud preventiva frente a la oferta social de consumir o transgredir la ley.</li> </ul>	<p>y la crítica en el afrontamiento de situaciones de riesgo.</p> <ul style="list-style-type: none"> <li>- Expresan asertivamente sus sentimientos y decisiones, en afecto y en oposición.</li> <li>- Realizan un balance personal de sus áreas del desarrollo.</li> <li>- Piensan que las drogas son nocivas para la salud y que consumirlas constituye un factor de riesgo para la realización del proyecto de vida.</li> <li>- Tienen criterios propios para enfrentar la oferta social de consumir sustancias psicoactivas.</li> <li>- Detectan en sí mismos comportamientos adictivos o de conflicto con la ley.</li> <li>- Integran a la vida diaria actitudes preventivas frente a las drogas y la delincuencia.</li> </ul>
<b>Ciclo N° 3 Tumbando el muro</b>	<p>Pretendemos fortalecer y/o potenciar en los jóvenes las competencias básicas esenciales (conocimientos, actitudes y habilidades) que les permitan ampliar sus horizontes de relación en las diferentes esferas vitales: la familia, los amigos,</p>	<ul style="list-style-type: none"> <li>- Contribuir al fortalecimiento de las relaciones familiares de los jóvenes, mediante la toma de conciencia que lograrán mejorando su manejo en los ambientes familiares, promoviendo el acercamiento respetuoso y comprensivo entre sus</li> </ul>	<ul style="list-style-type: none"> <li>- Toman conciencia de sus formas de relacionarse en los ambientes familiares, de los amigos y de la comunidad, logrando transformaciones significativas que les permiten su crecimiento personal, familiar y la inserción constructiva en el</li> </ul>

	<b>Objetivo General</b>	<b>Objetivos Específicos</b>	<b>Logros de los jóvenes al finalizar el Ciclo</b>
	la comunidad y finalmente la sociedad en general, permitiéndoles pensarse y actuar como miembros de un grupo, un equipo y una comunidad, con visiones compartidas, objetivos claros y una actitud proactiva y de colaboración permanente.	miembros.  - Promover relaciones de amistad constructivas, de soporte y de apoyo para el desarrollo de los proyectos de vida de los jóvenes.  - Ayudar a los jóvenes a construir mejores relaciones con su comunidad, potenciando su liderazgo y la participación activa en el entorno social.	mundo social.  - Desarrollan competencias básicas que les permiten construir mejores relaciones familiares y sociales.
<b>Ciclo N°4 Ciudad Futura: Gestión de conflictos y proyectos sociales</b>	Brindar a jóvenes en alto riesgo social y económico, herramientas y competencias básicas en negociación de conflictos y gestión de proyectos, mediante la exposición, discusión, reflexión y construcción de propuestas y experiencias de gestión de conflictos y proyectos comunitarios y productivos, que les permita generar condiciones y mecanismos adecuados para la promoción de la cultura de paz.	- Promover la reflexión y análisis de los conflictos de orden cotidiano, a través de la sensibilización y la simulación de situaciones de conflicto y negociación.  - Fomentar la adopción de nuevas prácticas y métodos pacíficos y no violentos en el manejo y transformación de conflictos.  - Proveer el uso de herramientas de planificación y elaboración de proyectos, como mecanismo para generar nuevas oportunidades sociales y económicas a los jóvenes.	- Identifican causas, dinámicas y efectos de conflictos de índole cotidiana, vivenciados en sus comunidades.  - Asumen nuevas prácticas y comportamientos en el manejo y transformación de conflictos, como el respeto, el diálogo y la tolerancia.  - Formulan proyectos sociales y gestionan los recursos para su implementación.
<b>Ciclo N° 5 Proyecto Alcatraz</b>	Mejorar las relaciones interpersonales, aumentando la autoestima, confianza y apoyo mutuo, a partir del trabajo en equipo, en	- Contribuir al fortalecimiento de actitudes y aptitudes positivas de los jóvenes en relación consigo mismos, con los demás y con el	- Capacidad para liderar procesos propios e integrarlos al grupo.  - Facilidad para adaptarse a nuevas situaciones a nivel

	<b>Objetivo General</b>	<b>Objetivos Específicos</b>	<b>Logros de los jóvenes al finalizar el Ciclo</b>
	busca del fortalecimiento y el crecimiento personal y grupal.	entorno.	<p>personal, familiar y social.</p> <ul style="list-style-type: none"> <li>- Motivación para vincular los conocimientos a las necesidades personales.</li> <li>- Crear conciencia de espíritu de grupo.</li> <li>- Asumir riesgos y adaptarse a los cambios del entorno.</li> </ul>

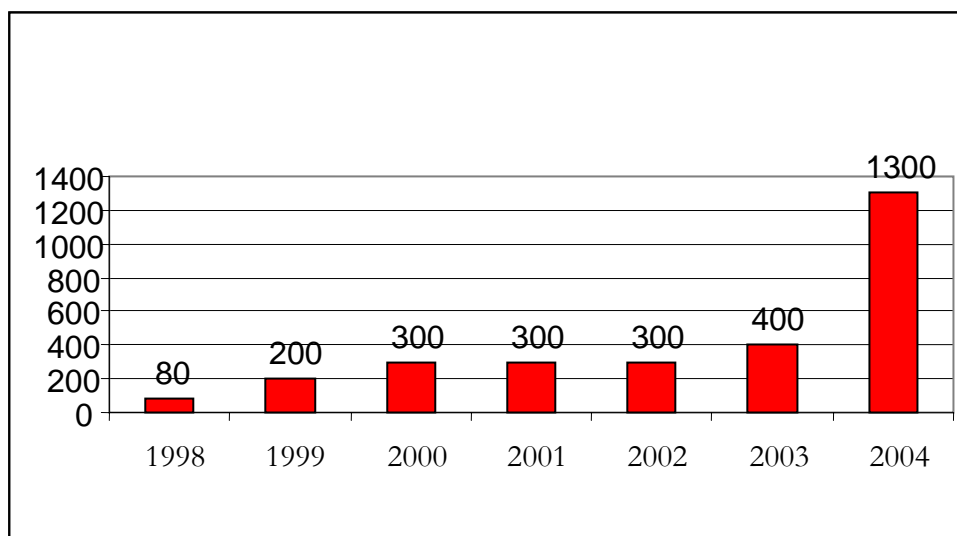


**Diagrama No. 3 Implementación del proyecto Fénix con actividades**



Este modelo experiencial se ha aplicado ya a más de 3.000 jóvenes y niños de Medellín. En el año 2004 gracias a un convenio entre COMFAMA y FUPAD se pudo aumentar el número a 1.730 inscritos anuales, de los cuales 1.341 terminaron el proceso.

**Gráfico No. 1**  
**Número de personas atendidas o beneficiadas por año**



De los 1.730 niños y jóvenes que iniciaron el proceso en el 2004, 67 % tenían entre 11 y 14 años, 58,3 % eran hombres, lo que contrasta con la composición demográfica de la juventud de Medellín, ya que 51 % de la esta son mujeres<sup>31</sup>.

**Cuadro No. 4**  
**Jóvenes inscritos en el Programa Fénix en el año 2004**

	Menores de 10 años	11a14 años	15 a 20 años	20 a 25 años	Mayores de 26 años	Total
Hombres	8	650	217	43	86	1004
Mujeres	3	511	128	38	46	726
Total	11	1161	345	81	132	1730

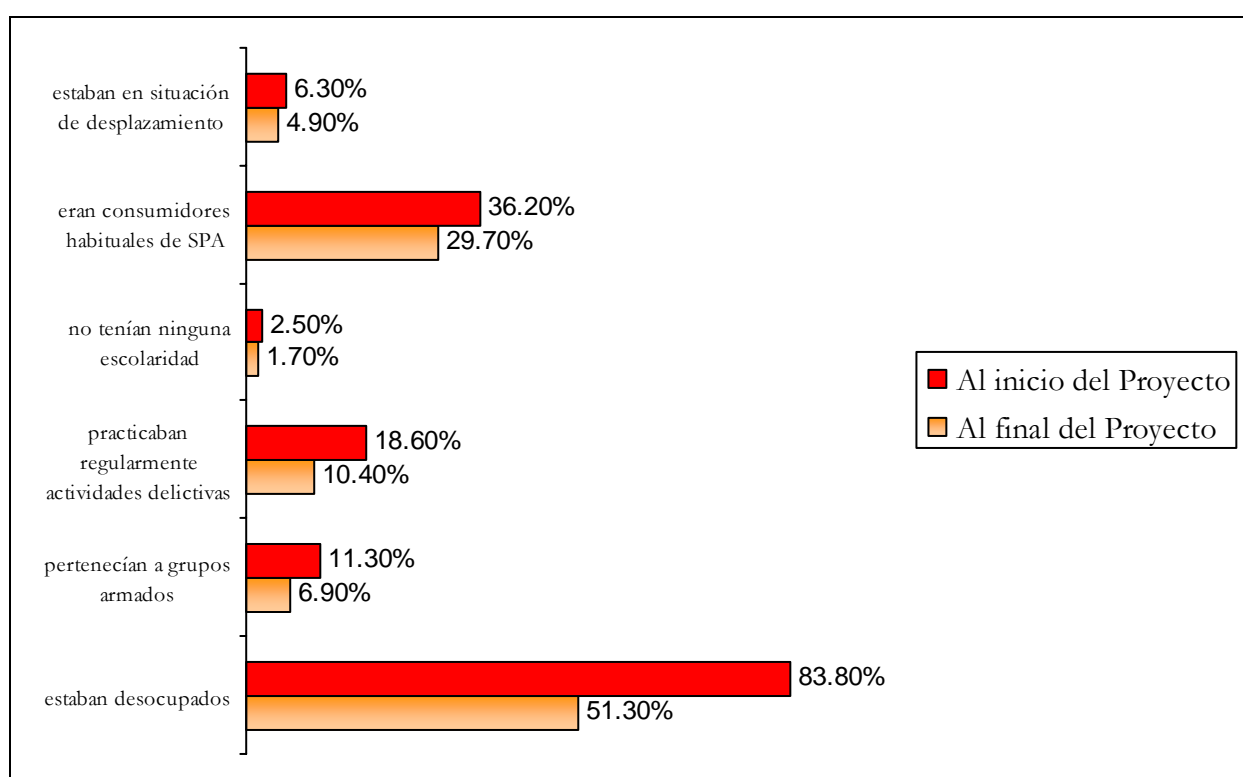
Según un estudio realizado por COMFAMA el predominio de hombres se debe a que la modalidad de acercamiento a los jóvenes se realiza a través de prácticas tradicionalmente masculinas, como el fútbol, además de que la calle es el "hábitat natural" de los hombres, y las mujeres, dentro de esta cultura, suelen estar en las casas. Pese a esto se ha visto un incremento de la participación femenina en bandas juveniles. Gran parte de las niñas y las jóvenes que han ingresado al programa lo han hecho a partir de la invitación de compañeros, novios, hermanos o amigos<sup>32</sup>.

<sup>31</sup> COMFAMA, Proyecto Fénix: Desarrollo Integral y Oportunidades para Jóvenes en Riesgo Social, Medellín, 2005.

<sup>32</sup> *Ibíd.*

La ejecución del Programa Fénix ha incidido en distintos rasgos de la vida de estos jóvenes. Uno de los aspectos más relevantes ha sido la disminución del riesgo social en el que se encontraban antes de entrar al programa, lo cual se ve reflejado en la disminución de 626 consumidores habituales de sustancias psicoactivas a 398; la reducción de la cantidad de jóvenes que realizaban prácticas de actividades delictivas de forma frecuente: de 322 a 139; el descenso en jóvenes que dejaron de pertenecer a grupos armados; y la baja en la tasa de desocupación de los beneficiarios que egresaron del programa en el año 2004. Además se han alcanzado importantes logros en el aumento de la escolaridad y en la inserción en las dinámicas de las comunidades de aquellos jóvenes que se consideraban en situación de desplazamiento<sup>33</sup>.

**Gráfico No. 2**  
**Indicadores de riesgo social antes y después del proyecto**



Fuente: Estudios de COMFAMA

Un ámbito que ha trabajado arduamente el Programa Fénix es el psicosocial. En éste, se ha comprobado el fortalecimiento de la confianza que tienen los jóvenes en sus potencialidades, lo que les permite la construcción de un proyecto de vida con metas personales, familiares y sociales. Junto a esto han desarrollado aspectos emocionales que antes no tenían, tales como aprender a reconocer sus sentimientos, expresándolos de manera no violenta; conocer, valorar y manejar de manera responsable su sexualidad, ya que las mujeres mostraban una temprana iniciación sexual (entre los 11 y 12 años), mientras que los hombres solían asumir prácticas irresponsables en su sexualidad, no tenían hábitos de auto-cuidado y protección, por lo que el programa los ayudó a adquirir conciencia sobre los factores de riesgo en la sexualidad. Paralelamente les ha

<sup>33</sup> Ibíd.

fomentado la construcción de relaciones afectivas armónicas con sus parejas y tener un mayor criterio en la elección de las mismas. Otro aspecto emocional que se ha desarrollado en los jóvenes es la una revaloración de las relaciones con sus familias como una estructura de soporte y comprensión.

**Cuadro No. 5**  
**Indicadores de resultados del componente psicosocial**

Nombre del Indicador
1. Los jóvenes sienten confianza en sí mismos, conocen y desarrollan sus habilidades.
2. Los jóvenes construyen con claridad su proyecto de vida (misión fortalezas, debilidades).
3. Fijan con claridad y criterio las metas a niveles personal (académicos, laborales, culturales, vitales), familiar y social para desarrollar su proyecto de vida.
4. Manejan y expresan asertivamente sus emociones.
5. Conocen, valoran y manejan responsablemente su sexualidad.
6. Practican hábitos saludables de vida.
7. Desarrollan la autodisciplina y manejan responsablemente su tiempo y sus recursos.
8. Se comunican clara, eficaz y amablemente con sus amigos e instructores.
9. Respetan y valoran la vida propia y la de los demás.
10. Son capaces de trabajar en equipo.
11. Toman decisiones concertando con los demás.
12. Resuelven pacíficamente sus conflictos cotidianos.
13. Rechazan el consumo de psicoactivos.
14. Rehúsan la práctica de actividades delictivas.
15. Se relacionan armónicamente con su familia.
16. Formulan e implementan proyectos de desarrollo comunitario.
17. Participan en programas de convivencia comunitaria.
18. Participan en actividades de servicio a la comunidad.
19. Conocen y participan en las dinámicas sociales del barrio y del municipio.

Fuente: Responsables del Programa Fénix.

Los jóvenes, gracias a Fénix, han mejorado las relaciones con su medio, participando activamente en proyectos de desarrollo y servicio de la comunidad. Han aprendido a respetar la vida propia y ajena, a trabajar en equipo y a resolver las diferencias con prácticas democráticas.

El trabajo en grupo es esencial en el programa, ya que sirve de respaldo para el desarrollo integral de los jóvenes, logrando que estos aprendan a organizarse estableciendo metas y normas claras y realistas, comunicándose de manera explícita y respetuosa, aceptando las diferencias, confiando y colaborando entre ellos. Cuando las dinámicas grupales funcionan de manera participativa, se refleja en la satisfacción y disposición que tienen los jóvenes al trabajar en grupo, repercutiendo directamente en la comunidad, ya que se produce una proyección constructiva al estar participando de manera conjunta en algunos proyectos.

**Cuadro No. 6**  
**Indicadores de resultados de logros grupales**

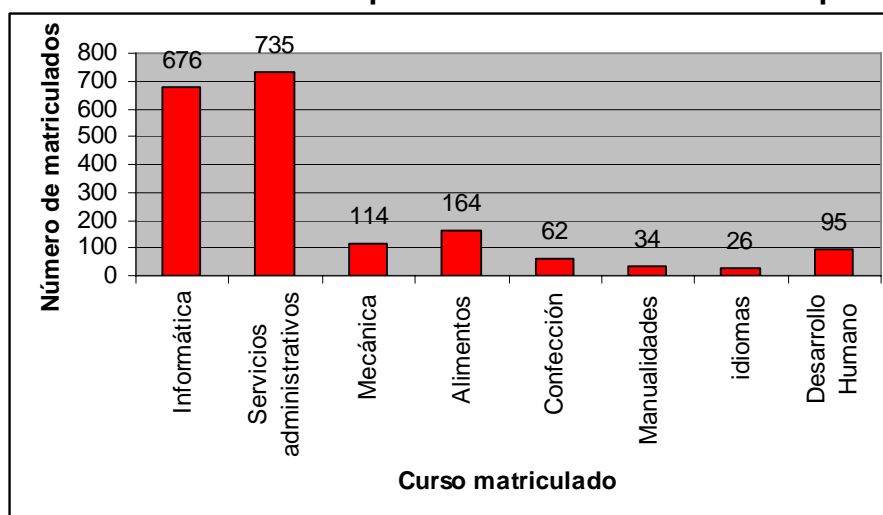
Nombre del Indicador
El grupo tiene claramente definidas sus metas y estas son realistas.
Las expectativas individuales coinciden con los objetivos del grupo.
EL grupo tiene claramente definidas su estructura y organización.
El grupo construye colectivamente sus normas y su organización.
El grupo tiene clara y explícitamente establecidas sus normas.
Los miembros del grupo acatan rutinariamente a las normas y cuando las infringen aceptan las sanciones.
Entre los miembros del grupo se presenta una comunicación clara, amable, respetuosa y en doble vía.
Los miembros del grupo se reconocen y aceptan en la diferencia.
Los miembros del grupo se colaboran mutuamente y se brindan apoyo.
La integración entre los miembros del grupo es natural y espontánea.
Los miembros del grupo confían entre sí.
Los miembros del grupo expresan sentimientos de seguridad y satisfacción por su pertenencia al mismo.
En el grupo se presenta disposición a pedir, recibir y dar ayuda.
Los miembros del grupo manifiestan disposición para trabajar en equipo.
La toma de decisiones es democrática y participativa.
La toma de decisiones es consciente, oportuna y basada en criterios claros.
El grupo planea adecuadamente, alternando momentos de reflexión y acción al realizar sus tareas.
Los conflictos grupales se resuelven a través del diálogo.
El grupo se proyecta constructivamente a la comunidad.
El grupo tiene una buena imagen y buenas relaciones con otros miembros de la comunidad.

Fuente: Información entregada por los responsables del Programa Fénix

Para el programa Fénix la formación académica ha sido un punto de especial atención, ya que el desarrollo de competencias básicas de lenguaje, comunicación y pensamiento lógico matemático es fundamental para el desarrollo de los jóvenes, permitiéndoles cambiar de manera permanente la forma de vida que tenían. Los esfuerzos de los ejecutores del programa se han visto representados en el gran número de jóvenes matriculados en los procesos de educación, alcanzando para el 2004 un 83,6 %, de los cuales el 80 % se matricularon en el colegio COMFAMA, mientras que el 20 % lo hicieron en otras instituciones. Dentro de los logros más importantes en el ámbito educativo hay que destacar que 148 jóvenes lograron terminar con éxito sus estudios de educación media y 781 fueron promovidos de curso.

El programa se ha ocupado de revertir el difícil proceso de inserción laboral que viven los jóvenes. En esta tarea han logrado que el 100 % de los beneficiados aprendieran un oficio, arte o una técnica para enfrentar el mercado laboral. Algunos jóvenes incluso tomaron más de un curso de los ofrecidos por el programa.

**Gráfico 3**  
**Número de matriculados por curso de formación ocupacional**



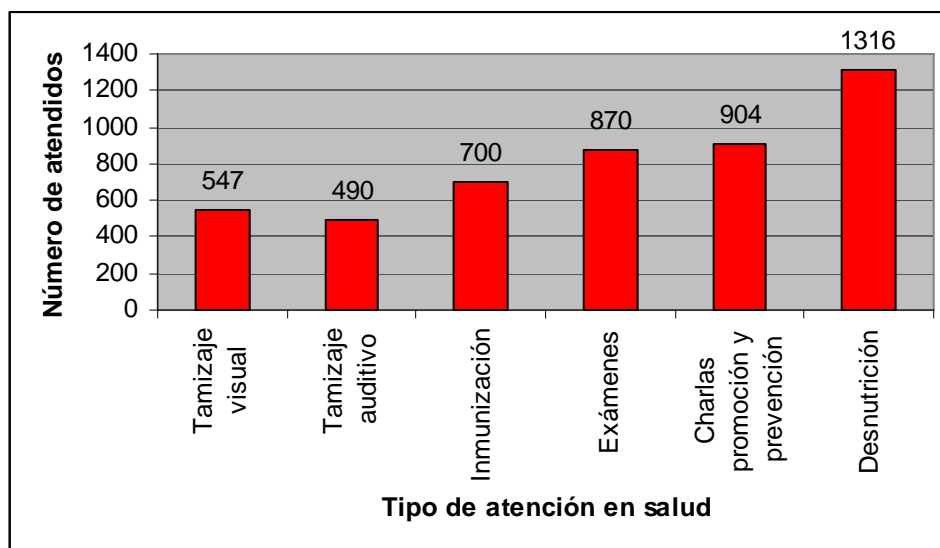
Fuente: Responsables del Programa Fénix

Para el 2004 se registró un total de 1.906 matriculados en los cursos impartidos por Fénix, siendo el área de informática —reconocida como una competencia requerida en el mercado laboral— una de las de mayor demanda (35 % de los alumnos se matricularon en esta disciplina). Por otra parte, los cursos relacionados con servicios administrativos (auxiliares de oficina, mercaderista, ventas, contabilidad básica, digitación, auxiliares de servicios en salud e informática) han sido otro foco de interés, matriculándose en ellos un 38,5% de los jóvenes. Estos dos cursos han sido considerados por los jóvenes los más prometedores para la inserción en el mercado laboral.

Junto a la formación ocupacional, Fénix incentivó a los jóvenes a generar ingresos a través de la creación de sus propios negocios o con trabajos asalariados en distintas empresas de la ciudad que los recibieron sin discriminarlos, como unas personas útiles a sí mismos y a la sociedad. El principal indicador de este logro es la baja de la tasa de desocupación de los jóvenes del programa, que pasó de 83,7 % a 52,7 %.

En el área de la salud, Fénix ha logrado que el 100 % de sus beneficiarios hayan sido atendidos por personal médico en distintos servicios, tales como consultas médicas, atención nutricional, salud oral, atención psicológica, promoción y prevención de enfermedades.

**Gráfico No. 4**  
**Número de beneficiarios atendidos según tipo de atención médica**



Fuente: Responsables del Programa Fénix

Siguiendo la línea integral del programa y dada la difícil situación en la que viven los jóvenes inscritos en éste, especial atención se ha puesto en el apoyo psicológico, atendándose casos de violencia intrafamiliar, abuso sexual, dificultades de pareja, depresión, drogadicción, alcoholismo y familias disfuncionales. Para atender este tipo de casos se asignaron 644 citas, las cuales fueron atendidas de manera oportuna, entregándose orientación adecuada.

El éxito que ha tenido involucra la solución a una serie de dificultades que se tuvieron que enfrentar en un comienzo, como eliminar la imagen preconcebida que tenían los funcionarios de la propia COMFAMA de estos jóvenes en riesgo social, por lo que se creó el programa "COMFAMA se hace joven", a partir del cual funcionarios de todos los niveles han logrado entender y aceptar a los jóvenes de Fénix y han desarrollado capacidades para acompañarlos en los distintos procesos del proyecto. Otra de las dificultades fue convencer a la comunidad de que el programa podía funcionar. Para esto, como ya se ha mencionado, la comunidad fue integrada desde los inicios y se buscó el apoyo de las Juntas de Acción Comunal. Por último, la rivalidad que existía entre las bandas fue un punto de tope en el desarrollo del proceso. Para enfrentar esta grave situación se definieron parámetros de no agresión que les permiten convivir y así participar en el proceso.

Todas las soluciones que se dieron a los distintos obstáculos que enfrentó el programa en sus inicios tienen una estrategia participativa, lo que ha fundado las bases del éxito del mismo. Pese a los obstáculos y gracias a las enseñanzas que de ellos han derivado, los logros que ha conseguido se pueden apreciar en todos los ámbitos de la vida de los beneficiarios.



**Cuadro No. 7**  
**Ámbito del beneficio**

<b>Porcentaje aproximado de beneficiados</b>	<b>Ámbito del beneficio</b>
100%	Salud (evaluación médica completa y remitido al servicio requerido).
70%	Educación (reingreso al sistema educativo y mejorado el nivel de educación).
60%	Aumento de factores protectores de riesgo.
40%	Laboral (ubicación en el mercado laboral o desarrollo de actividades que generan ingresos o elevan su nivel de vida).
80%	Capacitación (desarrollo de capacidades para el ingreso al mercado laboral o autoempleo).
60%	Convivencia (participación en programas de convivencia humana).
80%	Desarrollo de trabajo comunitario en los sectores donde viven.

Fuente: Responsables del Programa Fénix

### **Costos y financiamiento del programa Fénix**

COMFAMA, al ser una caja de compensación, está legalmente restringida para usar los recursos recaudados de sus afiliados para otorgar servicios a población no afiliada. Por lo tanto, se vio obligada a buscar distintos medios para poder llevar a cabo este proyecto, tales como la utilización de cupos vacantes, con los que el programa se financió desde el año 1998, obtenidos a través de convenios con entidades educativas o a partir del programa de sillas vacías, en el cual se utilizan los cupos que no se llenaron.

En el año 2003, COMFAMA recibió apoyo financiero de un millón de dólares de la Fundación Panamericana para el Desarrollo (FUPAD), con el objetivo de garantizar que 1.000 jóvenes pudieran finalizar exitosamente el programa. Durante este año se financió sólo con el aporte de FUPAD y los recursos de COMFAMA. En el cuadro No. 8 se reflejan los costos por cada fase del programa en 2004.

**Cuadro No. 8**  
**Costos por fase**

<b>PRESUPUESTO PROYECTO FENIX-FUPAD (2004)</b>		
<b>Etapas</b>	<b>Valor unitario (en pesos colombianos)</b>	<b>Valor total (en pesos colombianos)</b>
<b>FASE 1: SENSIBILIZACIÓN</b>		
Instructores (20% del tiempo)	2,075,330.40	58,109,251.20
Costo de acercamiento y sensibilización.	30,000.00	30,000,000.00
Costo de implementos para acercamiento.	4,000.00	4,000,000.00
<b>SUBTOTAL FASE 1</b>		<b>92,109,251.20</b>
<b>FASE 2: FORMACIÓN Y CAPACITACIÓN</b>		
Escolarización.	600,000.00	360,000,000.00
Formación académica laboral.	350,000.00	280,000,000.00
Instructores (60% del tiempo).	2,075,330.40	174,327,753.60

Material formación humanística.	55,000.00	55,000,000.00
Talleres culturales.	180,000.00	180,000,000.00
Taller familias (300 familias).	171,800.00	51,540,000.00
Eventos (día de locha, alcatraz, cultural).	270,000,000.00	270,000,000.00
<b><i>SUBTOTAL FASE 2</i></b>		<b><i>1,370,867,753.0</i></b>
<b>FASE 3: PROYECCIÓN SOCIAL Y ACOMPAÑAMIENTO</b>		
10 talleres liderazgo (líderes comunitarios).	30,000.00	120,000,000.00
Círculos productivos y proyectivos.	80,000.00	80,000,000.00
Acompañamiento, instructores (20%).	2,075,330.40	58,109,251.20
<b><i>SUBTOTAL FASE 3</i></b>		<b><i>258,109,251.20</i></b>

<b>OTROS</b>		
Comunicador (medio tiempo 6 meses).	1,226,331.60	7,357,989.60
Digitador (8 meses tiempo completo).	725,640.00	5,805,120.00
Monitoreo.	20,000.00	20,000,000.00
Atención en salud.	134,433.33	134,433,333.33
Apoyo logístico (pasajes, varios; 1 año).	300,000.00	300,000,000.00
Personal técnico.	75,700,426.15	75,700,426.15
<b><i>SUBTOTAL OTROS</i></b>		<b><i>543,296,869.09</i></b>
<b>TOTAL COSTOS DIRECTOS</b>		<b>2,264,383,125.09</b>
<b>ADMINISTRACIÓN 10%</b>		226,438,312.51
<b>TOTAL GENERAL</b>		<b>2,490,821,437.59</b>
<b>Costo por persona año y medio</b>		<b>2,490,821.44</b>
<b>Costo por persona un año</b>		<b>1,660,547.63</b>

Fuente: Responsables del Programa Fénix

La fase de formación y capacitación es la más costosa, correspondiendo al 55 % del total del proyecto. En esta se imparten los distintos talleres, capacitaciones y nivelaciones educacionales, además de ser la más extensa en tiempo de ejecución (6 meses aprox.). El costo de impartir los cursos de la fase dos para mil jóvenes se presenta en el cuadro No. 9. Estos cursos son impartidos por 3 meses, exceptuando el de educación física que tiene una duración de 6 meses. La diferencia en los costos se debe principalmente a los materiales que se utilizan en cada uno, ya que hay talleres como el de mecánica de precisión o joyería que requiere materiales muy costosos. Se calcula que cada joven realiza un promedio de 5,4 cursos, de los cuales al menos dos son de capacitación laboral.

**Cuadro No. 9**  
**Costo por cupo según tipo de curso (en pesos colombianos)**

Cursos	Cupos	Costo Total	Costo por cupo
Educación Básica	727	375,845,800	516,982
Cultura	992	62,423,600	62,927
Capacitación	1,907	251,050,000	131,647
Recreación	1,467	111,735,800	76,166
Proyectos especiales	328	70,848,000	216,000
<b>Total</b>	<b>5,421</b>	<b>871,903,200</b>	<b>160,838</b>

Fuente: Responsables del Programa Fénix

El costo per cápita del programa, cuya duración es de 18 meses, es de 1.000 dólares (55 dólares mensuales). El 55 % del costo mensual (30,25 dólares aprox.) se destina a la realización de actividades de apoyo para la integración social (apoyo psicosocial, reuniones semanales, proyección comunitaria, etc.).

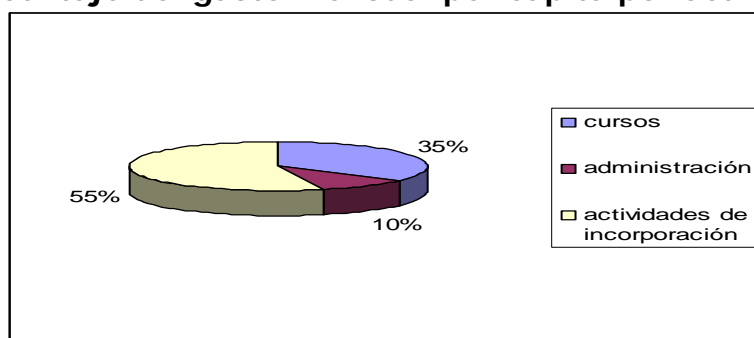
**Cuadro No. 10**  
**Gasto per cápita mensual por actividad**

Actividad	Gasto en dólares	Porcentaje del gasto mensual
Actividades de incorporación	19.25	35%
Cursos	30.25	55%
Administración	5.5	10%
<b>Total</b>	<b>55</b>	<b>100%</b>

Fuente: Responsables del Programa Fénix

Como muestran los cuadros 10 y 11, los costos operativos mensuales se dividen entre las actividades de incorporación, cursos y capacitación, y administración del programa. La mayor parte de los gastos corresponde a los cursos para los jóvenes. La administración del programa constituye un 10% de los costos totales.

**Gráfico No. 11**  
**Porcentaje del gasto mensual per cápita por actividad**



Fuente: Responsables del Programa Fénix

La relación entre los costos y resultados del Programa Fénix es definitivamente positivo. Con US-\$ 55 al mes han logrado dar a estos jóvenes un mundo lleno de esperanzas y de un futuro mejor. Se han rehecho como personas y hoy son parte de la sociedad de la cual estuvieron siempre excluidos.

Este modelo bien podría ser replicado por organizaciones sociales que trabajan con jóvenes o con otros grupos vulnerables, entre ellas las múltiples cajas de compensación familiar que existen en Colombia y Chile.

### **Fortalezas y aspectos innovadores del Programa Fénix**

Tras la implementación del programa Fénix se han visto beneficiados de forma directa jóvenes en situación de vulnerabilidad social que se han mostrado dispuestos a participar en procesos de inserción educativa, psicosocial y laboral. Igualmente se han beneficiado sus familias.

Esta experiencia ha beneficiado también 30 instituciones que trabajan con jóvenes que han replicado esta metodología. Además, indirectamente se han beneficiado comunidades y organizaciones sociales del entorno familiar y comunitario de los jóvenes que han participado en el proyecto, así como organismos gubernamentales e institutos carcelarios.

El alcance que ha logrado el programa Fénix se debe a las fortalezas que posee. Una de las principales es el carácter participativo en todo el proceso. Esto ha permitido que el modelo se adapte a las necesidades específicas de los grupos que atiende, aumentando así el compromiso de todos los involucrados en el programa y la proyección a largo plazo de los resultados. La capacidad de adaptación del programa hace que este sea altamente replicable para trabajar con jóvenes en riesgo de contextos sociales diferentes.

Otro aspecto importante es el carácter integral de la intervención. Ofrece beneficios, articulados en distintos ámbitos (psicosocial, salud, capacitación laboral, educación, cultural, arte, recreación, etc.), lo que permite que los jóvenes logren una integración social y un desarrollo personal armónico.

El compromiso que tiene la institución que dirige el programa es también una de las grandes fortalezas de éste, facilitando sus dependencias para las distintas actividades, ayudando a gestionar el financiamiento, capacitando a sus funcionarios para trabajar con jóvenes, etc. Todo esto ha repercutido en que funcionarios de todos los niveles se han comprometido con el programa para sacarlo adelante y ha logrado involucrar a vecinos, afiliados y a los jóvenes, convirtiéndose así en un verdadero proyecto colectivo. También han sido de suma importancia los recursos y servicios que ha facilitado COMFAMA, y el prestigio que ésta ha construido durante sus 50 años de existencia.

Otros aspectos que han ayudado al éxito del programa son la unión de dos culturas —la institucional de COMFAMA y la marginal de los jóvenes—, la cual se ha dado a partir de los distintos procesos de acercamiento que se han realizado, y el respeto y apoyo que se les proporciona a los jóvenes al decidir su camino de

vida, otorgarles la más amplia gama de opciones en los talleres que ofrece el programa.

Esta iniciativa ha tenido una alta incidencia en la vida de los jóvenes que han participado, en las comunidades a las que estos pertenecen y en la misma institución. A nivel individual la participación en el programa significó para muchos la reconstrucción del ser, lo que les permitió poder presentarse y relacionarse con personas que pertenecen a una realidad completamente distinta a la que ellos estaban acostumbrados. El surgimiento de la responsabilidad social en los beneficiarios ha sido uno de los impactos importantes del proyecto, muchos se han comprometido con sus comunidades y realizan trabajos voluntarios, especialmente con niños y personas mayores. El trabajo de COMFAMA con estos jóvenes los ha hecho recuperar la confianza en sí mismos y en los demás, y les ha otorgado una posibilidad de recuperar el dominio de sus vidas, a pesar de las difíciles situaciones que tienen que enfrentar diariamente.

Gracias a la capacitación laboral y a la nivelación de estudios, algunos de los beneficiarios se encuentran hoy estudiando en la universidad, desempeñándose en trabajos estables o manejando sus propios negocios. La inserción en el mercado laboral ha sido uno de los grandes logros del proyecto. En el año 2004, 59 % de los participantes logró ser ubicado; de estos, el 20 % se desempeña en trabajos formales, 30,3 % en trabajos informales y 14,4 % en proyectos productivos.

El lograr desarrollar la capacidad de emprendimiento de estos jóvenes los ha beneficiado tanto a ellos como a las comunidades. Han surgido iniciativas de índole comunitaria y empresarial. Los proyectos comunitarios que se llevaron a cabo en las zonas de residencia de los jóvenes en 2004 surgieron de grupos de trabajos de liderazgo comunitario que reunieron a jóvenes Fénix y líderes de la comunidad con el fin de buscar el "bien común". De los 36 proyectos propuestos en el marco de los talleres del Programa, 19 fueron ejecutados; todos buscaban constituir alternativas de educación, prevención y utilización del tiempo libre. Ese mismo año, COMFAMA otorgó cuarenta créditos para proyectos productivos desarrollados por jóvenes Fénix, 28 de los cuales siguen en funcionamiento. Entre aquellos que no se mantuvieron, la causa más frecuente de su terminación fue la consecución de empleo de alguno de los miembros del negocio.

El aumento de los niveles de seguridad de la comunidad de los sectores intervenidos también fue uno de los grandes logros del programa. Todas las pandillas que participaron en el proyecto original se desintegraron y no se conformaron nuevas, reduciéndose así en un 50 % la violencia en estas zonas. Además de la disminución de la violencia a nivel comunal, se han mejorado las relaciones sociales, logrando una mejora en la calidad de vida de toda la comunidad.

El impacto del programa también ha llegado a COMFAMA. A más del cese de los atracos a las sucursales correspondientes a las zonas intervenidas, por parte de las pandillas, la posibilidad de dirigir un proyecto como este ha permitido que la institución modernice y renueve el compromiso con los grupos más humildes de la región. Como ya se mencionó, creó el programa "COMFAMA se hace joven" que capacitó a funcionarios de todos los niveles para relacionarse de forma

adecuada con la población atendida, entendiendo sus dinámicas, lenguajes, costumbres, etc.

Por último, se hace necesario recalcar que el impacto del programa Fénix ha alcanzado a otras instituciones, a las cuales COMFAMA les ha dado su apoyo. Producto de esto se han originado proyectos como “Delinquir no paga” y otros que COMFAMA administra con financiamiento de Phillip Morris, FUPAD y la Alcaldía de Medellín<sup>34</sup>.

---

<sup>34</sup> Proyecto que busca brindar oportunidades para el crecimiento personal que posibiliten el desarrollo de proyectos productivos y sociales a 100 jóvenes en alto riesgo de reclutamiento armado u otras formas de delincuencia, ubicados en la zona de influencia del Metrocable, en la comuna de Santo Domingo.

## **Bibliografía**

- Aguirre Katherine, Muggah Robert, Restrepo Jorge A., y Spagat Michael (2006). Small survey 2006, La hidra de Colombia en, [http://www.smallarmssurvey.org/files/sas/publications/co\\_publi\\_pdf/2006/2006-sas-ch9-colombia-spa.pdf](http://www.smallarmssurvey.org/files/sas/publications/co_publi_pdf/2006/2006-sas-ch9-colombia-spa.pdf).
- Alto comisionado para las Naciones Unidas para los Derechos Humanos, Tercer informe sobre la situación de los derechos humanos en Colombia en, <http://www.hchr.org.co/documentoseinformes/documentos/html/informes/osi/cidh/CIDH%203er%20Informe%20Colombia%20capitulo-13.html>.
- Caja de Compensación Familiar de Antioquia (COMFAMA) (2005), Proyecto Fénix: Desarrollo Integral y Oportunidades para Jóvenes en Riesgo Social y Conflicto.
- Caja de Compensación Familiar de Antioquia (COMFAMA) – Universidad Pontificia Bolivariana (2004), Diagnósticos Barriales y Mapeos Institucionales en 43 Barrios Localizados en el Área Metropolitana del Valle de Aburrá y en el Municipio de Rionegro.
- Caja de Compensación Familiar de Antioquia (COMFAMA) – FUPAD- USAID. Ciclo N° 1 Atajos. Medellín.
- Caja de Compensación Familiar de Antioquia (COMFAMA) – FUPAD- USAID. Ciclo N° 2 Explorando. Medellín.
- Caja de Compensación Familiar de Antioquia (COMFAMA) – FUPAD- USAID. Ciclo N° 3 Tumbando el muro. Medellín.
- Caja de Compensación Familiar de Antioquia (COMFAMA) – FUPAD- USAID. Ciclo N° 4 Ciudad futura: Gestión de conflictos y proyectos sociales. Medellín.
- Caja de Compensación Familiar de Antioquia (COMFAMA) – FUPAD- USAID. Ciclo N° 5 Proyecto Alcatraz. Medellín.
- Caja de Compensación Familiar de Antioquia (COMFAMA) – FUPAD- USAID. Guía para la implementación. Medellín.
- Caja de Compensación Familiar de Antioquia (COMFAMA) – FUPAD- USAID. Introducción al Módulo Psicosocial. Medellín.
- Caja de Compensación Familiar de Antioquia (COMFAMA) – FUPAD- USAID. Instrumentos e Indicadores de Seguimiento y Evaluación del Proyecto Fénix. Medellín.
- Caja de Compensación Familiar de Antioquia (COMFAMA) – FUPAD- USAID. Proyecto Fénix: Un Modelo de Pedagogía Experiencia y Cotidiana. Medellín.
- Children in organized Armed Violence (COAV). Estadística Colombia, en: <http://www.coav.org.br/publique/cgi/cgilua.exe/sys/start.htm?infoid=1369&sid=18&UserActiveTemplate=es>
- Coalición contra la vinculación de niñas, niños y jóvenes al conflicto armado de Colombia (COALICO) (2003). [Contexto: la situación de niñas, niños y jóvenes en el marco del conflicto armado en Medellín en, http://www.coalico.org/publicaciones/documentos.htm.](http://www.coalico.org/publicaciones/documentos.htm)

Coalición contra la vinculación de niñas, niños y jóvenes al conflicto armado de Colombia (2003). [Informe Niñez y conflicto armado en Colombia en, http://www.coalico.org/publicaciones/documentos.htm](http://www.coalico.org/publicaciones/documentos.htm).

Coalición contra la vinculación de niñas, niños y jóvenes al conflicto armado de Colombia (COALICO) (2003). [Porque niñas y niños vinculados en el conflicto armado y no sólo niños soldados, http://www.coalico.org/publicaciones/documentos.htm](http://www.coalico.org/publicaciones/documentos.htm).

Coalición contra la vinculación de niñas, niños y jóvenes al conflicto armado de Colombia (COALICO). [Una manera gráfica de explicar el conflicto en Medellín en, http://www.coalico.org/publicaciones/documentos.htm](http://www.coalico.org/publicaciones/documentos.htm).

Coalition Resources (2005). Mapas Colombia en, <http://www.c-r.org/our-work/accord/colombia/spanish/mapas.php>.

Coalition to stop de use the child soldiers (2004). Child soldier global report, en: [http://www.child-soldiers.org/document\\_get.php?id=820](http://www.child-soldiers.org/document_get.php?id=820).

Equipo Nizkor (2005), Los paramilitares en Medellín: ¿desmovilización o legalización?, Derechos. Org, en: <http://www.derechos.org/nizkor/colombia/doc/nutibara.html>.

Equipo programa juventud Caja de Compensación Familiar de Antioquia, COMFAMA (2006). Proyecto fénix, un modelo de pedagogía experiencial y cotidiana, en: <http://www.redcreacion.org/documentos/congreso9/Comfama.html>.

Ministerio de Educación de Perú, Universidad Peruana de Ciencias Aplicadas, Investigación: elaboración de pautas para el desarrollo de capacidades para una adecuada función tutorial, Lima, 1999, en: <http://www.oit.org.pe/spanish/260ameri/oitreg/activid/proyectos/actrav/edob/material/pdf/archivo45.pdf>

Programa presidencial de derechos humanos y derecho internacional humanitario. Estadísticas, en: <http://www.derechoshumanos.gov.co/>.

Ministerio de Planeación de Colombia, Misión para el Diseño de una Estrategia para la Reducción de la Pobreza y la Desigualdad, Bogotá, febrero 2006, en: [http://www.dnp.gov.co/archivos/documentos/MP\\_En\\_Que\\_Vamos/Metodologia\\_de\\_medicion\\_y\\_magnitud\\_pobreza\\_MERPD.pdf](http://www.dnp.gov.co/archivos/documentos/MP_En_Que_Vamos/Metodologia_de_medicion_y_magnitud_pobreza_MERPD.pdf)

UNICEF Colombia. Niñez y conflicto armado, <http://www.unicef.org.co/08-conf.htm>.

Vinculando.org. Revista electrónica latinoamericana de desarrollo sustentable. Programa Fénix: Desarrollo integral y oportunidades para jóvenes en situación de riesgo social y conflicto, en [http://vinculando.org/sociedadcivil/innovacion\\_social/jovenes\\_fenix.html](http://vinculando.org/sociedadcivil/innovacion_social/jovenes_fenix.html).

Watch list on children armed conflict (2004), Colombia: la Guerra en los niños y las niñas en, <http://www.watchlist.org/reports/pdf/colombia.report.es.pdf>.



## ANEXO 1

### DESCRIPCIÓN INSTITUCIONAL DE COMFAMA MODELO DE EQUIDAD PARA INTERVENCIÓN EN POBLACIONES VULNERABLES

COMFAMA, Caja de Compensación Familiar de Antioquia, con ámbito de actuación en el Departamento de Antioquia, es una empresa social privada que opera de manera descentralizada para brindar servicios sociales masivos a poblaciones vulnerables en las áreas de salud, educación, crédito, vivienda, desarrollo empresarial, cultura y recreación. La población a la que se dirigen nuestros servicios tiene una característica especial: el 80% perciben menos de 2 salarios mínimos, y de ellos, el 90 % hasta un salario mínimo familiar por mes. Esto incluye poblaciones trabajadoras y no trabajadoras, muchas de ellas afiliadas al régimen subsidiado, son personas pobres con acceso a servicios de calidad.

Fue creada en 1954 como resultado de un pacto entre empresarios y sindicatos para mejorar el ingreso y la calidad de vida de los trabajadores, y es gobernada por un consejo directivo paritario entre trabajadores y empresarios.

Cuenta actualmente con más de 34.166 empresas afiliadas que tienen 567.326 trabajadores, con 815.718 personas beneficiarias, con una participación en afiliación en Antioquia del 80 %.

Nuestros ingresos anuales en el 2006 fueron del orden de \$420.190 millones (US\$210 millones), los cuales provienen de:

- Aportes empresariales de las empresas afiliadas, equivalentes al 4 % adicional al valor de la nómina.
- Pagos suplementarios de los usuarios de los servicios.
- Rendimientos financieros y recursos de cooperación nacional e internacional.

Para la prestación de los diferentes servicios, dispone de un millón 23 mil metros cuadrados en 947 espacios propios (Centros de salud, unidades de servicios, parques recreativos, bibliotecas), lo que representa la presencia en 97 Municipios y las 9 subregiones del Departamento.

COMFAMA tiene más de 120 convenios, acuerdos y alianzas interinstitucionales del orden local, regional, nacional e internacional, a través de las cuales se atiende población afiliada y no afiliada, teniendo posibilidad de ampliar cobertura, mejorar calidad de los servicios, hacer economías de escala y ofrecer servicios más integrales y especializados a personas más vulnerables, lo que le permite ampliar su intervención, crear sinergias y optimizar esfuerzos para institucionalizar los programas emprendidos.

Estos convenios nos han permitido hacer intervenciones en poblaciones vulnerables y desplazadas, mediante metodologías innovadoras. Algunos a destacar:

- Con el Fondo Multilateral de Inversiones, FOMIN, estamos trabajando para financiar vivienda para personas de bajos ingresos a través de las remesas de migrantes colombianos.
- Con FUPAD, USAID y Philip Morris trabajamos para promover el empresarismo de 130 jóvenes vulnerables de la zona de Metrocable; realizamos una gran intervención con 17.300 afrodescendientes en el Chocó para el mejoramiento de sus condiciones de vida y creación de capacidades para el trabajo y el emprendimiento, y buscamos la inserción social de 1.300 jóvenes en riesgo y participantes del conflicto armado a

través de la metodología Fénix. Al menos el 40 % de esta población se encontraba en situación de desplazamiento.

- Con Acción Internacional trabajamos con el Modelo de diálogo de gestiones para promover el aprendizaje y la formación en emprendimiento de personas vulnerables. Cinco mil personas han pasado por este aprendizaje.
- Con el SENA hemos trabajado para el desarrollo conjunto de programas de formación para la generación de empleo y autoempleo, donde más de 50.000 jóvenes vulnerables se han capacitado en empresarismo.
- A través de los convenios con instituciones públicas como la Alcaldía y el SENA, se han formado más de 3.800 jóvenes vulnerables, a través de los programas de Jóvenes con futuro y Jóvenes en acción, posibilitando su formación en oficios y su ingreso al mercado laboral.
- Se tienen establecidos los Centros de Información Juvenil, como posibilidad de acceso para los jóvenes de los sectores populares a información de calidad sobre educación, arte, cultura, formación, empleo, salud, entre otros. Estos centros recibieron recursos de la Embajada de Japón para una mayor cobertura.
- Con OIM, 145 niños ex combatientes del conflicto armado han recibido apoyo de la Caja para participar en programas de educación, recreación y cultura para permitir y facilitar su inserción.
- Con el Gobierno Nacional se trabajó en la reconstrucción de la zona cinco de la Ciudad de Armenia, lo que permitió generar oportunidades a más de 3.000 personas afectadas por el terremoto de enero de 1999, para reconstruir no solo sus viviendas, sino mejorar su calidad de vida.
- Con el PREAL (Programa para la Reforma Educativa de América Latina y el Caribe) y el Programa de Convivencia Ciudadana de la Ciudad de Medellín, COMFAMA ha trabajado en 104 escuelas de la Comuna Centro Oriental de Medellín en el Desarrollo e institucionalización de un programa para prevenir la agresión en niños de sectores muy pobres de la ciudad, impactando a 3.600 personas, algunas de las cuales se encontraban en situación de desplazamiento.

#### **Indicadores de impacto:**

- Se calcula que los trabajadores beneficiarios del subsidio disfrutaron de un 6,6 % de aumento en sus ingresos.
- Los subsidios monetarios implican una reducción en la concentración del ingreso entre 1,5 % y 2,3 %.
- Nueve de cada 10 trabajadores afiliados acceden a la cuota monetaria para incrementar sus ingresos.
- Los aportes a Comfama representan el 0,5 % del PIB de Antioquia y el monto de sus ingresos y gastos totales el 0,8 % del PIB departamental.
- El 19,3 % de los trabajadores en Antioquia se encuentran afiliados y el 19,5 % de la población antioqueña se beneficia de sus servicios.

## ANEXO 2

### MUNICIPIOS Y BARRIOS ATENDIDOS POR EL PROGRAMA EN EL AÑO 2005

- Total de Municipios: 8
- Total de Barrios: 40
- Total de grupos : 45

MUNICIPIO	BARRIO	HOMBRES	MUJERES	TOTAL
Medellín	Aranjuez	13	8	21
	San Isidro 1	16	7	23
	San Isidro 2	15	7	22
	Moravia 1	9	6	15
	Moravia 2	10	8	18
	Moravia 3	6	8	14
	Popular 2	10	17	27
	Santo Domingo Sabio	8	10	18
	Moscú	9	17	26
	Guadalupe	13	15	28
	La Salle	12	7	19
	Manrique	12	14	26
	13 De Noviembre	13	10	23
	La Cruz	8	9	17
	Versalles	7	10	17
	Loreto	20	6	26
	San Ignacio	18	7	25
	Villatina 1	14	7	21
	Villatina 2	18	8	26
	La Iguaná	15	5	20
	Aures	21	6	27
	Curazao	14	10	24
	Vallejuelos	13	16	29
Medellín	Jorge Eliécer Gaitán	11	10	21
	Santander La Isla	12	9	21
	Pedregal	17	10	27
	Pedregal (Grupo Júnior)	18	9	27
	La Sierra	10	14	24
	El Salado	9	20	29
	Barrio Antioquia	25	9	34

	Sucre	8	10	18
	Zafra	6	10	16
	20 De Julio	7	10	17
RÍONEGRO	Juan Antonio Murillo	42	6	48
CALDAS	Caldas	14	8	22
LA ESTRELLA	Pueblo Viejo	13	6	19
ITAGÜÍ	Santa Maria	11	13	24
	San Pío	9	10	19
	Yarumito	6	11	17
ENVIGADO	San Rafael	13	7	20
	La Mina	12	11	23
COPACABANA	La Azulita	19	9	28
BELLO	Barrio Pérez	12	8	20
	Niquía	6	6	12
	Villa Maria	8	7	15
		579	421	1000