



## EXPERIENCIAS EN INNOVACIÓN SOCIAL

---

Programa Alfabetización Solidaria (AlfaSol)  
Brasil

---

Finalista  
Ciclo 2006-2007

Documento de Análisis  
Mayo, 2010



## Índice<sup>1</sup>

Resumen.....	3
Contexto General .....	4
Descripción del programa.....	8
Antecedentes.....	8
Objetivo.....	9
Ejecución y administración del programa.....	9
Programa de Alfabetización de Jóvenes y Adultos.....	10
Programa de incentivo a la lectura.....	12
Programa fortaleciendo la educación de jóvenes y adultos (EJA).....	13
Programa de Educación Digital .....	13
Centro de referencia en educación de jóvenes y adultos (CEREJA).....	14
Programa de atención a la diversidad .....	15
Programa de Cooperación Internacional.....	15
Estructura administrativa del Programa:.....	15
Principales logros y resultados.....	17
Costos y financiamiento.....	19
Dificultades y Soluciones .....	20
Innovación y replicabilidad.....	21
Contactos.....	22
Anexo No. 1 .....	23
Anexo No. 2.....	24
Anexo No. 3.....	28
Bibliografía .....	30

---

<sup>1</sup> Las opiniones expresadas en este documento, que no ha sido sometido a revisión editorial, son de exclusiva responsabilidad del autor y pueden no coincidir con las de CEPAL así como de la Fundación W.K. Kellogg.

## Resumen

AlfaSol es una organización de la sociedad civil, sin fines de lucro y de utilidad pública, que tiene como objetivo aumentar los índices de alfabetismo entre la población de 15 o más años y, ampliar la oferta pública de educación para jóvenes y adultos. Su modelo eficiente e innovador, cuenta con una amplia red de aliados de diferentes sectores y ofrece una atención de alta calidad, a gran escala.

Inicia sus labores en enero de 1996 y al final de este año ya había alfabetizado a más de 5,3 millones de jóvenes y adultos y, capacitado a 244 mil alfabetizadores en 2099 municipios brasileños. En 2008, atendió a 5,4 millones de alumnos en 2116 municipios capacitando 249 mil alfabetizadores, en asociación con 150 instituciones de gobierno y 76 de educación superior.

Acorde con su misión, ha desarrollado programas y proyectos complementarios a la alfabetización, de acuerdo con las necesidades específicas de las comunidades en las que trabaja. Específicamente se trata de cuatro grandes problemáticas: Evasión escolar y dificultades del aprendizaje; distancias a lo largo del territorio brasileiro; diversidad cultural y finalmente, falta de continuidad en los estudios. Para abordarlas articulan su trabajo con otras iniciativas, tales como los programas gubernamentales de inclusión social, siempre en colaboración con agentes gubernamentales, no-gubernamentales, privados, académicos e internacionales.

Entre las acciones concretas que lleva a cabo se destaca el Programa de Alfabetización de Jóvenes y Adultos, que apunta a reducir los altos índices de analfabetismo aún presentes en Brasil y en el mundo a través de los siguientes proyectos:

- Proyecto Nacional que ofrece a jóvenes y adultos analfabetos, cursos de alfabetización inicial ejecutados por alfabetizadores locales.
- Proyecto Grandes Centros Urbanos (PGCU) en el cual se identifica y atiende a la población analfabeta de 15 años o más, en los grandes centros urbanos.
- Proyecto Ver en el que se distribuye, de manera gratuita, anteojos a los alumnos de los cursos de AlfaSol, con baja capacidad visual.
- Proyecto Alfabetización en las Empresas donde se trabaja la reducción del índice de analfabetismo en las empresas y se promociona el inicio o reinserción educativa de jóvenes y adultos trabajadores.
- Proyecto de Complementación Nutricional que ofrece alimentación complementaria a los alumnos, durante el período de enseñanza, con el propósito de adecuar las exigencias de la rutina del curso a las demandas de los alumnos, facilitando su permanencia interrumpida en el mismo.

A más del Programa de Alfabetización de Jóvenes y Adultos, lleva a cabo un acciones enfocados a la integración y mejor desarrollo de la población, tales como el Programa de Atención a la Diversidad, el Programa de Incentivo a la Lectura, el Centro de Referencia en Educación de Jóvenes y Adultos (CEREJA)/Portal Cereja, el Programa de Educación Digital y el Programa de Cooperación Internacional.

Los resultados del trabajo de AlfaSol son reconocidos por instituciones públicas de Brasil, como el Instituto Brasileño de Geografía y Estadística y el Instituto Nacional de Estudios e Investigaciones Educativas Aísio Teixeira, que resaltan que este ha aportado a la reducción de la tasa de analfabetismo en Brasil en un 32,2% durante la última década, y ha logrado aumentar substancialmente la oferta de educación para jóvenes y adultos en los municipios atendidos entre 1999 y 2005.

Internacionalmente, se puede destacar que AlfaSol fue la primera organización de la sociedad civil en tener relaciones formales con la UNESCO y en 2003 fue destacado por las Naciones Unidas, como una de las diez iniciativas de alfabetización más exitosas en el mundo.

Debido al éxito logrado en Brasil, AlfaSol ha prestado asistencia técnica a otros países tales como Cabo Verde, Mozambique, San Tomé y Príncipe, Guatemala y Timor del Este. El elemento central que permite que se replique en otros lugares es la concepción que considera como requisito fundamental el respeto por la cultura local.

Todas estas características le hicieron merecedor de una mención honrosa especial dentro del concurso que realiza el proyecto de "Experiencias en Innovación Social, América Latina y el Caribe" realizado por la Comisión Económica para América Latina y el Caribe (CEPAL) en conjunto con la Fundación W.K. Kellogg, en 2007.

## **Contexto General**

Brasil, ocupa el primer lugar en extensión territorial en América Latina<sup>2</sup>, ocupando casi la mitad del área total de la región, en su interior se encuentra el 20% de la biodiversidad del mundo.

La población total, estimada por el Instituto Brasileiro de Geografía y estadística para 2007, era 183.888.841 personas, de las cuales, 83.4% habitan en zonas urbanas y 16,6% en áreas rurales<sup>3</sup>. Su producto interno bruto es el más alto de toda la región, mientras su PIB Per cápita es el quinto<sup>4</sup>.

La pobreza sigue siendo uno de los mayores problemas (Ver gráfico No. 1), aún cuando al igual que en toda la región en los últimos años ha bajando.. Gracias a este avance, Brasil ya cumplió la meta de reducir la mitad la pobreza total y ha logrado un

---

<sup>2</sup> 8.514.876,599 kilómetros cuadrados

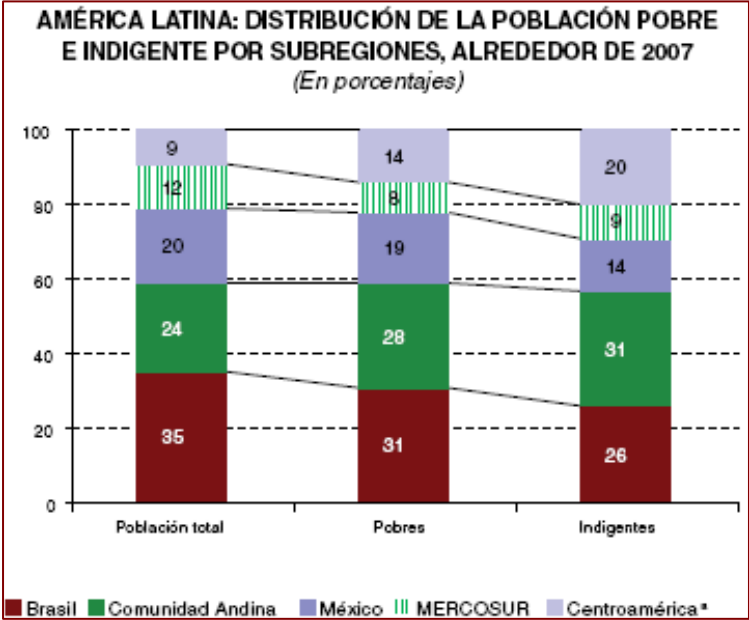
<sup>3</sup> Comisión Económica para América Latina y el Caribe (CEPAL), (2009) Centro Latinoamericano y Caribeño de Demografía (CELADE)

<sup>4</sup> CEPAL, CEPALSTAT,

<http://websie.eclac.cl/sisgen/ConsultaIntegrada.asp?idAplicacion=6&idTema=131&idioma=e>

avance mayor del esperado en cuanto al a indigencia<sup>5</sup>. Sin lugar a dudas, esta mejora tiene relación con diferentes programas de gobierno orientados a las personas de menores recursos tales como Bolsa Escuela, Bolsa Familia, los cuales en el corto plazo buscan precisamente reducir la pobreza y en el largo plazo incrementar la acumulación de capital humano.

Gráfico No. 1



Fuente: Comisión Económica para América Latina y el Caribe (CEPAL), sobre la base de tabulaciones especiales de las encuestas de hogares de los respectivos países.

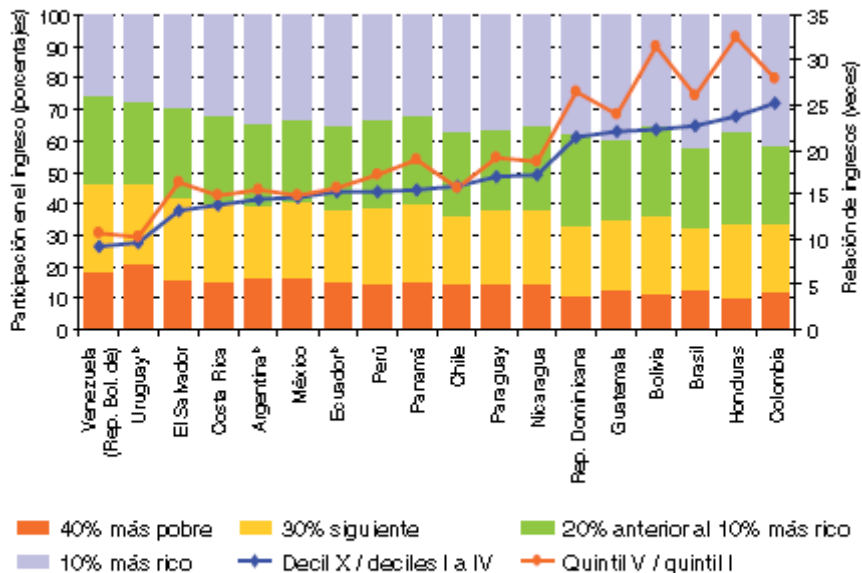
a - Incluye Panamá y excepcionalmente la República Dominicana.

Brasil, junto a Colombia, presenta una enorme disparidad distributiva (Ver Gráfico No. 2). En los dos casos, el quintil más rico recibe más del 40% del ingreso total, mientras el primero recibe sólo el 10%.

Gráfico No. 2

<sup>5</sup> Idem

**AMÉRICA LATINA (18 PAÍSES): ESTRUCTURA DE LA DISTRIBUCIÓN DEL INGRESO POR DECILES, ALREDEDOR DE 2007<sup>a</sup>**



**Fuente:** Comisión Económica para América Latina y el Caribe (CEPAL), sobre la base de tabulaciones especiales de las encuestas de hogares de los respectivos países.

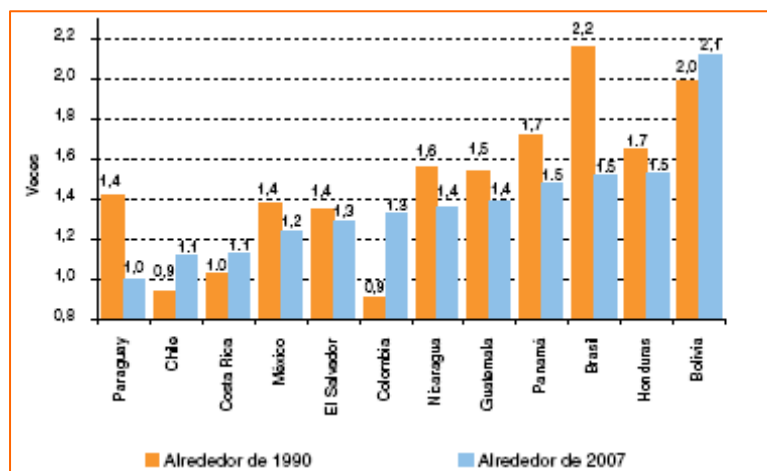
<sup>a</sup> Hogares del conjunto del país ordenados según su ingreso per cápita.

<sup>b</sup> Área urbana.

Las disparidades de ingresos entre zonas urbanas y rurales se han reducido de manera significativa (Ver gráfico No. 3). En 1990, Brasil ostentaba el primer lugar con una diferencia de 2.2 veces a favor de las áreas urbanas y para 2007, esta se había reducido a 1.5, nivel ciertamente menor pero aún alto dentro del promedio de la región.

Como lo ha afirmado en muchas ocasiones la CEPAL, no hay duda de que la educación y con más razón el alfabetismo, es la llave maestra para salir de la pobreza. En Brasil, de acuerdo con la información del Instituto Brasileiro de Geografía y Estadística, a través de la Encuesta Nacional de Muestra de Hogares de 2007 (Pnad 2007, Pesquisa Nacional por Amostra de Domicílios), si bien la tasa de analfabetismo se ha reducido de 10.4% en 2006 a 10% en 2007, aún es superior al promedio de la región y significa que 14.1 millones de habitantes mayores de 15 años son analfabetos. Dentro de este grupo, solo el 1.7% de los adolescentes entre 15 y 17 años no están alfabetizados mientras esta proporción llega a 12.5% en la población de 25 años o más y a 36,5% entre los 40 a 59 años de edad. El analfabetismo funcional llega al 21.7% para el conjunto del país.

Gráfico No. 3  
**América Latina (12 países):**  
**Disparidades en el ingreso medio de los hogares entre áreas urbanas y rurales,**  
**alrededor de 1990 y 2007(a).**



**Fuente:** Comisión Económica para América Latina y el Caribe (CEPAL), sobre la base de tabulaciones especiales de las encuestas de hogares de los respectivos países.

(a) Corresponde al ingreso medio de los hogares urbanos y el ingreso medio de los hogares rurales, ambos expresados en múltiplos de la línea de pobreza de cada contexto geográfico; el año base es 1997 en Bolivia, 1995 en El Salvador, 2002 en Panamá y 1999 en el Paraguay, por no disponerse de encuestas de hogares con representatividad nacional para los años anteriores.

Además, al igual que en prácticamente todos los países de América Latina, Brasil tiene grandes diferencias regionales. Como se aprecia en el gráfico No. 4, mientras en el sur del país el analfabetismo es de 5.4% y el funcional de 15.9%, estas tasas llegan a 20% y 33.5% respectivamente en el noreste.

En Brasil, al igual que en el promedio de la región, la tasa neta de matrícula en la enseñanza primaria ha aumentado (de 85.6 en 1990 a 95.6 en 2006) así como la de culminación de este nivel escolar (de 82.2% en 1990 a 92.6% en 2006)<sup>6</sup>, con lo cual en promedio ya esta muy cerca de cumplir con el Objetivo de Desarrollo del Milenio que estableció la universalización de la educación primaria para 2015, pero es aún necesario atender las diferencias entre regiones.

Por último, el clima educacional de los hogares es un factor cuyos efectos no pueden ignorarse y que en buena parte atiende el programa AlfaSol al trabajar la alfabetización de adultos. Las mayores diferencias se revelan a partir la educación secundaria. En el rango etáreo de 18 a 19 años y más, sólo el 8% de los jóvenes que provienen de hogares cuyos padres poseen bajos niveles de instrucción, continúan con su educación postsecundaria, frente al 68% en el caso de los hogares con altos niveles educativos.

<sup>6</sup> Idem

## Descripción del programa

### Antecedentes

A comienzos de la década de los noventa, la tasa de analfabetismo en personas mayores de 15 años, en Brasil, era 20.07%<sup>7</sup>, una de las más altas de la región. Se concentraba especialmente en zonas rurales de difícil acceso y en mujeres.

En este contexto se vio la necesidad de crear una iniciativa innovadora que por una parte tuviera claras las características de la población a ser atendida y por otro que vinculara activamente a la sociedad civil en las soluciones. El programa, debía considerar la diversidad sociocultural del país, su enorme dispersión geográfica y la existencia zonas apartadas de muy difícil acceso, pero a su vez desarrollar un modelo que fuera económica y financieramente viable, con el objetivo central de reducir las tasas de analfabetismo.

Es así como identificaron dificultades concretas, que afectan la escolaridad y el proceso de alfabetización que por lo tanto deben ser atendidas con proyectos específicos. Los alumnos objetivo de AlfaSol, son en general muy pobres, viven en áreas rurales de difícil acceso, se dedican a actividades del campo o físicamente muy demandantes, en la mayoría de los casos sus viviendas no cuentan con energía eléctrica o conexión al agua potable, factores que contribuyen a la deserción escolar y dificultan los procesos de aprendizaje.

La idea de un programa de alfabetización solidaria, con base en la participación conjunta del sector público, el privado, las instituciones educativas así como las organizaciones de la sociedad civil surgió de la fundadora del proyecto, la Dra. Ruth Cardoso, antropóloga, directora del Consejo de la Comunidad Solidaria, espacio dirigido a la discusión de directrices para el desarrollo de acciones sociales. En el marco de esta institución se crearon las diferentes asociaciones que hoy apoyan el programa, se promovió la articulación de las entidades involucradas y la movilización para incluir nuevos socios.

En esta primera fase, y con gran éxito, se logro generar articulaciones con la sociedad civil, instituciones de educación superior, empresas privadas, organismos gubernamentales de los diferentes niveles, así como organizaciones internacionales. Estas relaciones que tuvieron y tienen como principal objetivo el que el programa educacional fuera viable. En este marco era indispensable estructurar un modelo de coordinación, con mecanismos claros de división de responsabilidades entre los actores involucrados. Es así como en enero de 1997 se funda Alfabetización Solidaria (AlfaSol), como una organización de la sociedad civil, sin ánimo de lucro, de utilidad pública que adopta un modelo simple, innovador y de bajo costo para reducir los niveles de analfabetismo, basado en un sistema de asociaciones con los diferentes sectores de la sociedad.

---

<sup>7</sup> IBGE, [http://www.ibge.gov.br/series\\_estatisticas/exibedados.php?idnivel=BR&idserie=ECE303](http://www.ibge.gov.br/series_estatisticas/exibedados.php?idnivel=BR&idserie=ECE303)



## **Objetivo**

Su objetivo es reducir los índices de analfabetismo, entre la población de 15 años o más y ampliar la oferta pública de educación continua de jóvenes y adultos (EJA). En este marco, busca maximizar sus resultados y disminuir el riesgo de evasión de los estudiantes, para lo que organiza sus programas articulando la integración con otras iniciativas, tales como las acciones vinculadas al mundo del trabajo y las prácticas de inclusión social.

Sus objetivos específicos son:

- Desarrollar proyectos de apoyo al trabajo de alfabetización a fin de generar un modelo de enseñanza y aprendizaje cada vez más eficiente;
- Realizar y coordinar el proceso de alfabetización en las regiones atendidas, asegurando la adecuación de las metodologías utilizadas a los contextos de cada una, y evaluando los resultados alcanzados.
- Estimular la movilización nacional, desencadenando la concientización y actuación de toda la sociedad, con un respeto por la diversidad de concepciones y modelos.
- Promover el establecimiento de asociaciones con gobiernos, empresas, instituciones de enseñanza superior, ciudadanos, organizaciones no gubernamentales y organismos internacionales, para la creación de alternativas para enfrentar el analfabetismo.

Todo lo anterior se trabaja desde la perspectiva de apoyo y mejoramiento de las acciones preexistentes y la agenda local, evitando la sustitución o concurrencia con acciones ya desarrolladas; articulándolos con agentes gubernamentales, para fomentar e influenciar políticas públicas en el área de la alfabetización y educación de jóvenes y adultos y trabajando con Instituciones de Enseñanza Superior (IES), a través de los cuales se desarrollan y consolidan modelos nuevos y adecuados.

## **Ejecución y administración del programa**

Bajo el marco establecido, el programa cuenta como aliados con el gobierno federal, los gobiernos estatales y municipales, empresas privadas, organizaciones de la sociedad civil, instituciones de enseñanza superior y ciudadanos solidarios. Con cada uno de ellos se establecen diferentes relaciones. Con el gobierno federal, AlfaSol ejecuta los programas de "Brasil Alfabetizado", a cargo del Ministerio de Educación, a través de convenios firmados con los Estados y los Municipios. Por su parte, los gobiernos estatales y municipales así como las empresas privadas, financian total o parcialmente las acciones de AlfaSol. Las instituciones de educación superior, apoyan en el diseño de las diferentes metodologías acordes con las características específicas de los "alumnos", así como en la capacitación de los alfabetizadores y están involucrados en la selección de estos. Los ciudadanos solidarios son personas naturales que aportan recursos a través de la campaña "Adopte a un alumno".

AlfaSol lleva a cabo siete programas:

## **Programa de Alfabetización de Jóvenes y Adultos**

En el cual se trabaja desde 1997, en los municipios con las tasas más altas de analfabetismo y los mayores niveles de pobreza, de acuerdo con la información que arroja el Índice de Desarrollo Humano. Tiene como objetivo reducir estas tasas, mediante la ampliación de oferta educativa para jóvenes y adultos. Dada esta definición, sus acciones se concentran en las áreas rurales del Norte y Noreste de Brasil, dado que son las que enfrentan las mayores dificultades de acceso a la educación.

En el marco de este programa se desarrollan cinco proyectos:

### **1. Proyecto Nacional**

El objetivo de este proyecto es ofrecer cursos de alfabetización inicial a jóvenes o adultos con poca o ninguna escolarización, que no son atendidos por las políticas públicas educacionales específicas. Se ha focalizado especialmente en comunidades rurales distantes en el interior de la región Norte, en poblaciones ribereñas semi-aisladas en el norte de la Región Sureste y en la periferia de las grandes ciudades del país. En el marco de este proyecto, con el apoyo de las instituciones de educación superior, se desarrolla el Proyecto Político Pedagógico, acorde con las necesidades y características específicas de la población a ser atendida. Siguiendo sus lineamientos se lleva a cabo el proceso de selección y capacitación continua de alfabetizadores locales y, se identifican los gestores municipales encargados del manejo del proyecto en el área. Son así los alfabetizadores locales quienes asumen la función de alfabetización inicial a jóvenes y adultos analfabetos, contribuyendo con ello a la reducción de los índices de analfabetismo identificados en ese rango etéreo, con estructuras de costos inferiores a los modelos tradicional de alfabetizadores externos y asegurando la adecuación a la ideocincranca de la zona.

Este proyecto se desarrolla en base a las siguientes acciones específicas:

- a) Elaboración y aprobación del Proyecto Político Pedagógico con el apoyo de las instituciones de educación superior, el cual establece:
  - El desarrollo del proceso pedagógico, teniendo en cuenta las necesidades, las características y el contexto social de la población atendida.
  - La evaluación de los resultados alcanzados por los alumnos de acuerdo a los presupuestos pedagógicos y a un modelo básico de evaluación, definido por AlfaSol.
  - El desarrollo de procesos pedagógicos que tengan por objetivo el fortalecimiento de la ciudadanía.
  - La articulación de la población y las autoridades locales, con el fin de favorecer la implantación y ampliación de la educación de jóvenes y adultos en la enseñanza primaria y media, asesorando a la red municipal y garantizando la continuidad del proceso de escolarización de los egresados de AlfaSol.
  - El estímulo de la producción científica sobre educación de jóvenes y adultos en las instituciones de educación superior.

- La selección y capacitación de alfabetizadores locales "in situ".
- b) Selección, conforme a los criterios de las instituciones de educación superior, del Coordinador Pedagógico encargado de acompañar el proyecto en el municipio.
- c) Capacitación de alfabetizadores, la cual se lleva a cabo en dos etapas: La capacitación inicial, por la cual reciben un subsidio por su participación y, la capacitación continuada, en la cual reciben un subsidio por cada práctica en aula.
- d) Alfabetización de jóvenes y adultos en un período de ocho meses por módulo.
- e) Acompañamiento mensual del desarrollo del trabajo de las comunidades atendidas, contribuyendo al perfeccionamiento de las prácticas pedagógicas de los alfabetizadores.
- f) Evaluación, utilizando las diferentes modalidades desarrolladas por AlfaSol:
- Mensual: a través de reportes de acompañamiento enviados por las instituciones de educación superior a AlfaSol.
  - Semestral: por medio de la publicación de la evaluación de los módulos de atención y progreso del aprendizaje de los alumnos.
  - Largo plazo: después de dos años de implementación del proyecto, AlfaSol evalúa los resultados del periodo.

## 2. Proyecto Grandes Centros Urbanos

Este proyecto lanzado en 1999, identifica y atiende a la población analfabeta de 15 años o más que habita en los grandes centros urbanos y se encuentra excluida de las políticas públicas dirigidas a la inclusión educacional. En la selección y capacitación de los alfabetizadores, siempre locales, se utiliza en mismo procedimiento explicado en el anterior. Igualmente, las instituciones de educación superior desarrollan el Proyecto Político Pedagógico, específico para el público atendido, respondiendo a la especificidad del mismo. Las acciones específicas son iguales a las descritas en el Proyecto Nacional.

## 3. Alfabetización de las Empresas

Este tiene por objetivo reducir el índice de analfabetismo de los trabajadores de diferentes empresas y promover el inicio o la reinserción escolar de estos. El Proyecto Político Pedagógico desarrollado como siempre por las instituciones de educación superior, en este caso, considerará la especificidad de la empresa, y el conjunto de las actividades desarrolladas por los alumnos en su rutina personal y profesional.

## 4. Proyecto Ver

Esta orientado a la detección de problemas visuales que dificultan el aprendizaje y la distribución gratuita de lentes ópticos a los alumnos del curso de AlfaSol que los requieran, mejorando así su calidad de vida y reduciendo el grado de dificultad para el desarrollo de su proceso de aprendizaje. Para ello, a partir de la indicación de las

instituciones de educación superior, se ubican a los estudiantes con posibles problemas visuales, los cuales son evaluados por oftalmólogos, contactados por AlfaSol y que de cómo trabajo voluntario, realizan exámenes de agudeza visual. Una vez establecidas las necesidades específicas, AlfaSol distribuye gratuitamente lentes a quienes lo requieren.

#### 5. Proyecto de complementación nutricional

Ofrece alimentación complementaria a los alumnos de los cursos de AlfaSol durante el periodo de clases, buscando adecuar las exigencias de la rutina del curso a las demandas de los alumnos y promocionando su permanencia en este.

Las autoridades municipales reciben mensualmente recursos monetarios para la adquisición de los ingredientes destinados a la preparación de los alimentos adecuados a la dieta local. Esos alimentos son distribuidos diariamente a los alumnos durante los intervalos de clase.

#### **Programa de incentivo a la lectura**

El programa tiene dos objetivos fundamentales: ampliar el acceso de los alumnos, los alfabetizadores y de la comunidad en general a distintos tipos de publicaciones y apoyar el proceso de formación de los alfabetizadores y la mejora en su práctica pedagógica, incorporando diferentes referenciales de textos y material impreso para la lectura.

Lo anterior se logra mediante tres acciones:

- a. Formación de colecciones de libros y diferentes tipos de material de lectura, mediante lo cual se incentiva la formación y conservación de colecciones bibliográficas en los municipios a partir de la donación de materiales entregados a la alcaldía local.
- b. Capacitación a alfabetizadores para la promoción de la lectura
- c. Promoción de acciones orientadas a la preservación del patrimonio cultural de las comunidades atendidas
- d. Bibliotecas itinerantes, que como su nombre lo indica, se desplazan a comunidades que no cuentan con una biblioteca establecida, en las cuales permanecen por un periodo mínimo de una semana. Es una actividad que es vista como provisoria y paulatinamente sustituida por bibliotecas permanentes
- e. Prácticas Lectoras que tiene por objetivo favorecer la práctica de la lectura en el proceso de formación continuo de los alfabetizadores y en el aprendizaje de jóvenes y adultos por medio de la formación de acervo de periódicos a través

de la organización de colecciones de diarios, revistas, periódicos y obras en serie.

### **Programa fortaleciendo la educación de jóvenes y adultos (EJA)**

Su principal objetivo es garantizar la efectividad y calidad de la inclusión de jóvenes y adultos a la red formal de enseñanza, logrando así la continuidad del proceso de escolarización, a partir del conocimiento de las especificidades del segmento considerado.

Para esto se ejecutan las siguientes acciones:

- a. Cursos de fomento a la educación de jóvenes y adultos, destinada a los gestores municipales orientados a socializar los avances, los desafíos y acciones desarrolladas para hacer efectivo el derecho al acceso a la educación de jóvenes y adultos. En especial se trabaja la idea de que este no se agota con la alfabetización, sino que se debe trabajar en el diseño de políticas públicas que permitan la continuidad educativa con esquemas de calidad.
- b. Capacitación de profesores del programa de fortalecimiento de la educación de jóvenes y adultos de la red municipal de enseñanza, actividad en la cual se promueve la capacitación continua del cuerpo docente del programa en los municipios atendidos por AlfaSol, ampliando la calidad y eficiencia de las acciones de inclusión educacional implementadas. En esta acción los coordinadores pedagógicos y profesores del programa son seleccionados por la Secretaría Municipal de Educación. Por su parte, las instituciones de educación superior, asociadas, que actúan en el respectivo municipio, desarrollan los contenidos adecuados a las necesidades formativas y el ambiente sociocultural en el que los profesores se insertan. La carga horaria de la capacitación de los alfabetizadores es de 40 horas, en la capacitación inicial y de 120 en la continua.
- c. Apoyo a la estructura de la EJA en los municipios, mediante la cual se entregan subsidios a los gestores municipales para la implementación o ampliación de las salas para la EJA, en las modalidades de enseñanza fundamental y media, para los municipios que según el Censo y de acuerdo con el Instituto Brasileiro de Geografía y Estadística, lo necesitan y forman parte de la red municipal de enseñanza.

### **Programa de Educación Digital**

Este programa tiene por objetivo integrar las tecnologías digitales en la formación continua de los alfabetizadores favoreciendo el uso de estas herramientas en el proceso de enseñanza y aprendizaje de los alumnos. La acción busca impactar los procesos educativos tradicionales, ofreciendo un acceso simplificado a los contenidos digitales diversificados y cada vez más disponibles en bibliotecas virtuales y en

distintas bases de datos, facilitando el proceso de producción y circulación de información.

En este marco, los Proyectos Político Pedagógicos en los municipios en los que se adelanta este programa es complementado con el envío de textos de apoyo a la práctica pedagógica, el intercambio de informaciones entre los alfabetizadores, sugerencias sobre actividades que involucren el uso del Internet en procesos de alfabetización inicial y el desarrollo de modelos de acompañamiento, en tiempo real, del desempeño del aprendizaje de los grupos.

En los municipios que no cuentan con salas de informática, AlfaSol instala al menos una sala con acceso a los alfabetizadores y los coordinadores municipales. De esta forma, se fomentan las oportunidades de aprendizaje a partir de soportes técnicos digitales. La única condición para el desarrollo de esta acción es que el municipio cuente con la posibilidad de acceso a Internet.

### **Centro de referencia en educación de jóvenes y adultos (CEREJA)**

El objetivo de este programa es rescatar, sistematizar, preservar, valorizar y diseminar informaciones y experiencias en la educación de jóvenes y adultos, así como incentivar la difusión de una cultura de reflexión de los saberes que se desarrollan en torno a la EJA.

Para alcanzarlo, se realizan las siguientes acciones:

- a. Portal CEREJA ([www.cereja.org.br](http://www.cereja.org.br)), en donde se socializan las experiencias relevantes, se promueve la discusión y el conocimiento referente a la Educación de Jóvenes y Adultos, ofreciendo alternativas de mediciones para Brasil y el mundo. CEREJA pone a disposición del público un acervo información tanto por medios electrónicos o convencionales, además de audiovisuales.
- b. Concurso de redacción que tiene como objetivo registrar, valorizar y socializar el recorrido del aprendizaje, tanto de alfabetizadores como alfabetizados. Los escritos ganadoras y los mejores textos del concurso anual, promovido por AlfaSol, son impresos y distribuidos en las comunidades y las instituciones de educación superior. Con la intención de preservar la originalidad de las historias de vida y las condiciones en que estas fueron escritas, los textos producidos tanto por los alfabetizadores como por los alfabetizados, son presentados tal como son entregadas, sin ningún proceso editorial.
- c. Semana de Alfabetización en la que se conmemora el Día Internacional de la Alfabetización (8 de septiembre) y en cuyo marco participan representantes del gobierno, empresas, instituciones de educación superior y sociedad civil, para discutir la educación de jóvenes y adultos en Brasil y el mundo. Durante esta semana se realizan una serie de seminarios interconectados por un tema contextualizado de acuerdo con las diferentes dimensiones de la red de asociaciones articulada por AlfaSol.

- d. Revista de alfabetización solidaria, documento de carácter científico que se lanza anualmente y el cual contiene una selección de artículos de investigadores independientes y vinculados a instituciones de enseñanza superior, con relatos de experiencias exitosas de Brasil y el exterior sobre educación de jóvenes y adultos.

### **Programa de atención a la diversidad**

En este programa tiene como objetivo el desarrollo de actividades educativas orientadas a las necesidades de aprendizaje de grupos poblacionales con identidades históricas o culturales específicas tales como los habitantes de regiones susceptibles a la desertificación, de quilombos o palenques<sup>8</sup>; así como indígenas. Es una acción que pretende preservar los conocimientos construidos a partir de la memoria colectiva y las relaciones socio culturales históricamente determinantes para mantenerse como un grupo, incluso en contextos sociales más amplios.

Es así como los Proyectos Políticos Pedagógicos orientados a este tipo de población deben:

- Realizar un diagnóstico socio cultural e histórico
- Reconocer sus concepciones de construcción de conocimiento y organización social
- Demostrar que la diversidad no constituye un elemento de superioridad o inferioridad
- Aumentar la autoestima resaltando positivamente los atributos de la diferencia.

### **Programa de Cooperación Internacional**

Su objetivo es apoyar a la reducción del analfabetismo en el mundo promoviendo y apoyando la utilización del modelo de AlfaSol, llevando a cabo las adecuaciones necesarias según las características específicas de la población atendida. Este programa lo hace a través de la Agencia Brasileira de Cooperación entidad que hace parte del Ministerio de Relaciones Exteriores.

### **Estructura administrativa del Programa:**

Como ya se mencionado, la organización AlfaSol es la encargada de la coordinación general del mismo (Ver Anexo 1: Organigrama de AlfaSol). En esa función, es responsable de:

- La definición de directrices y normas;
- La articulación de las asociaciones;

---

<sup>8</sup> Del [kimbundu](#): *kilombo*, denomina a los lugares o concentraciones políticamente organizadas por [negros esclavos cimarrones](#)

- La movilización de recursos de financiamiento y prestación de cuentas a los financiadores, de acuerdo con las leyes vigentes;
- La divulgación, mediante publicaciones, campañas, creación y mantención de portales WEB y sistemas de información
- La creación y mantención del Centro de Referencia para la Educación de Jóvenes y Adultos, que posee un acervo físico y un portal con informaciones relevantes;
- El perfeccionamiento, monitoreo y la evaluación de impacto;
- La promoción de eventos integradores;
- Asegurar la disponibilidad de los recursos y el control de pago a profesores, coordinadores locales y coordinadores pedagógicos;
- La entrega de merienda escolar;
- El financiamiento de parte del costo por alumno.

A partir de las directrices entregadas por AlfaSol, las instituciones de educación superior se encargan de:

- La capacitación de los alfabetizadores;
- La definición del contenido de los programas;
- La opción metodológica a aplicar;
- La adaptación de los materiales pedagógicos;
- El seguimiento y evaluación del desempeño escolar;
- La alimentación de la base de datos utilizada para la producción científica;
- Las evaluaciones sistemáticas semestrales y la evolución final del municipio, proceso clave para garantizar la transparencia de los datos recolectados y la consecuente credibilidad del programa.

Igualmente, bajo la coordinación de AlfaSol, las empresas privadas, asumen diferentes responsabilidades según sus especificaciones. Las compañías hacen aportes financieros para la realización de los diferentes programas de alfabetización en los municipios. Las empresas de medios de comunicación apoyan en las campañas de difusión.

El Gobierno Federal, por medio del Ministerio de Educación y en conjunto con los Gobiernos Estadales, aporta parte del financiamiento de los costos de los programas de alfabetización.

Las Gobiernos Municipales tienen a su cargo:

- Ofrecer infraestructura para el funcionamiento del programa en los municipios;
- La movilización de los alfabetizadores;
- La movilización y reclutamiento de alumnos;
- La preparación y abastecimiento de la merienda;
- El transporte de los alfabetizadores;
- La estructuración de la continuidad de los estudios, a través de la oferta de educación continua, para jóvenes y adultos.



Esta además, el aporte de las personas naturales a través de la campaña "Adopte a un Alumno". El valor por cada alumno que se "adopta" es de R\$ 21,00 (10.63 dólares) mensuales, durante un periodo de ocho meses, correspondiente a la duración de un módulo.

Además se trabaja con ONGs voluntarias que apoyan en la movilización de las comunidades de las grandes ciudades y garantizan la infraestructura para las mismas.

Los organismos internacionales por su parte, prestan apoyo técnico y/o financiero a AlfaSol.

### **Principales logros y resultados**

En los trece años de funcionamiento del programa de Alfabetización Solidaria<sup>9</sup>, ha atendido a 5,4 millones alumnos, todos ellos brasileros históricamente excluidos del proceso de escolarización, en 2116 municipios del país. Para llevar a cabo tal tarea, se ha llegado a capacitar 249 mil alfabetizadores con el apoyo de 150 empresas y 76 instituciones de Enseñanza Superior (IES) asociadas. El proceso para alcanzar cifras tan importantes ha sido posible gracias a un trabajo colectivo y constante que hoy es reconocido no sólo dentro de Brasil, sino que también en varios otros países (Ver Anexo No. 2).

El Instituto Brasilerio de Geografía y Estadísticas afirma que AlfaSol es responsable de una reducción del 32.2% en la tasa de analfabetismo de Brasil en la última década. Por otro lado, el Instituto Nacional de Estudios e Investigaciones Educativas Anísio Teixeira, tomando los datos del Censo Escolar de 2006, pudo constatar que en el 91.9% de los municipios atendidos por AlfaSol, ofrecen el programa de Educación para jóvenes y adultos en la red municipal de enseñanza, mientras este porcentaje llega a 59.1% en aquellos que no fueron cubiertos por el Programa.

Por otra parte, estudios adelantados por AlfaSol, a partir de los datos del IBGE demuestran que, en los municipios en donde trabaja el programa la proporción que utilizan el modelo de Educación de jóvenes y adultos, paso de 36% en 1999 a 88% en 2005 con un incremento en la matrícula de 32.5%. En aquellos municipios que no son atendidos por el mismo esta proporción pasa de 26% a 52% en el mismo período y la tasa de matrícula en EJA decrece en un 13.8%.

Por otro lado, los datos publicados por AlfaSol en 2005 en la "Evaluación Final, módulo XIX", revelan que de un total de más de 240.000 alumnos matriculados en el programa nacional de ese año:

- La cantidad de alumnos que no leían en el inicio del programa cayó de un 52,6% a apenas 9,6%.
- El porcentaje de alumnos que no escribían disminuyó de 49,5% a 8,3%.

---

<sup>9</sup> Cifra a diciembre de 2008.

- Luego de concluido el módulo, 79,1% de los alumnos matriculados exponen sus ideas de forma clara y articulada.
- El número de alumnos que consiguen desarrollar procedimientos y cálculos mentales matemáticos, comprendiendo y explicando el enunciado de un problema subió de un 14% a un 24,7% hacia el final del programa de alfabetización.

Cabe resaltar además, que la media de evasión estudiantil en 2004 y 2005 estuvo en torno al 18%, resultado significativo, cuando se le contrasta con los índices de evasión de otros programas de alfabetización en Brasil, principalmente si se considera que AlfaSol atiende municipios con bajo Índice de Desarrollo Humano (IDH) y alto índice de analfabetismo. Los motivos de la evasión, según las mediciones realizadas por AlfaSol, están relacionados en su mayoría, con problemas de salud, especialmente dificultades visuales, y por responsabilidades laborales que les impiden frecuentar las aulas.

Es importante recalcar que, de acuerdo a una evaluación de impacto llevada a cabo por AlfaSol en 2003 ("Evaluando 3"), el trabajo del programa posibilita más que la sola oportunidad de iniciar o retomar los estudios. La alfabetización de los habitantes de una zona, impulsa otras acciones de ciudadanía, tales como la valorización de la educación, la mejoría de la infraestructura, la participación de la sociedad en foros públicos de discusión, la generación de empleo y renta, y la diseminación de cooperativas. Entre los impactos indirectos, puede mencionarse: la participación de la comunidad en la escuela o los consejos municipales, el aumento en la autoestima de la población beneficiada, la creación de nuevos canales de sociabilidad, el rescate de valores de la ciudadanía, la generación de empleo e ingresos especialmente en municipios de economía local frágil.

Asimismo de un universo de 213 municipios considerados, el 99% presenta una serie de mejorías en la calidad de vida de la comunidad (además de la disminución del analfabetismo y el aumento de la escolaridad de la población, común a todos ellos), desde la implementación de la Alfabetización Solidaria. En el 94% de estos fueron diagnosticadas mejorías en el entorno de las escuelas o edificios en los que se encontraban las salas de alfabetización, junto con un avance en la oferta de servicios públicos, abarcando iluminación, transporte y saneamiento.

Otro impacto que puede percibirse por la presencia de AlfaSol en los municipios, es el aumento de los profesionales de la educación. Una proporción importante (18%) de los alfabetizadores capacitados por AlfaSol, en asociación con las instituciones de educación superior, sigue hoy la carrera de profesor de educación básica en sus localidades, continuando sus estudios en nivel superior.

En el caso de las localidades con economías muy frágiles, se observó, por un lado, que las acciones de AlfaSol contribuyeron significativamente al aumento del ingreso de los alfabetizadores durante el periodo en el que participaron, y por otro, que ayudó al desarrollo de asociaciones relevantes para las comunidades, ampliando el número de cooperativas en un 23,4%.

También es posible identificar el impacto que AlfaSol ha tenido en la concientización de las administraciones públicas municipales sobre el problema del analfabetismo, y la movilización de recursos locales para enfrentarlo, involucrando a la comunidad local en la búsqueda de soluciones. Por otro lado, en cerca de 70% de los municipios donde este programa se desarrolla, es la única alternativa para minimizar el analfabetismo.

En los hogares de los alumnos, se ha podido apreciar un aumento en el promedio educativo. Aparentemente la alfabetización de uno o varios de sus miembros trajo consigo nuevos hábitos y valores en el núcleo familiar, aumentando así el respeto, la cooperación, interacción y convivencia armónica. La convivencia social, sea con la familia, los amigos o los colegas es ahora más armoniosa, participativa y solidaria. El programa resulta entonces, en una mejor calidad en las relaciones interpersonales, pues proporciona más temas y herramientas para entablar conversaciones con un mayor nivel de comprensión.

En relación a las actividades cotidianas, los principales efectos observados se refieren ha haber facilitado tareas cotidianas, como tomar un bus, viajar, caminar por la ciudad, leer nombres de calles, letreros, placas y carteles, pagar, recibir, cambiar, comprar y vender mercaderías.

Estos resultados, muy satisfactorios, son ampliamente reconocidos también internacionalmente. Es así como en 2003 fue elegido como uno de los programas de alfabetización más exitosos del mundo, resaltando su trabajo mancomunado con la empresa privada, organismo de gobierno e instituciones de educación superior, lo que lo llevo a ser incluido en el catálogo de la "Década de alfabetización" de las Naciones Unidas. En 2004, ganó el Premio Rey Sejong de Alfabetización, distinción que reconoce las mejores acciones del mundo en la reducción del analfabetismo. En 2005, se convirtió en la primera ONG brasilera en establecer relaciones formales con la UNESCO, reconocimiento que tuvo lugar en el marco de la 172ª Sesión del Comité Ejecutivo de Organizaciones no Gubernamentales que se llevo a cabo en la sede de la UNESCO en Paris. Dicho reconocimiento ha permitido que el modelo ya haya sido adaptado a otros contextos de habla portuguesa, en Cabo Verde, Mozambique, San Tomé y Príncipe e incluso en países de habla castellana como Guatemala.

En 2007, obtuvo una Mención Honorífica Especial en el Concurso "Experiencias en innovación social", iniciativa de la CEPAL con el apoyo de la Fundación W.K. Kellogg.

### **Costos y financiamiento**

Los costos totales del programa para el año 2006 ascendieron a R\$ 26.417.551,77, cerca de US\$ 12 millones (Ver, Anexo No. 3 Costos detallados por programa en 2006). Los costos administrativos representan el 13.8% del total, cifra acorde con los promedios de este tipo de costos en un programa de la magnitud de AlfaSol. El 77.2% esta dedicado al programa de alfabetización de jóvenes y adultos. Por su parte, en conjunto, los demás programas representan el 5% del total.

Si bien la cifra del costo total es significativa, debe valorarse teniendo en cuenta el enorme volumen de personas que atiende el programa. El costo, por alumno, por curso es tan sólo de R\$168 (aproximadamente US\$76).

El financiamiento del programa depende básicamente de los aportes del Gobierno Federal (44% del total) y las donaciones de empresas privadas y donantes individuales (46.4%). Por su parte, los fondos de los gobiernos estatales representan el 8.6%, las autoridades locales el 0.2% y las donaciones internacionales – tanto públicas como privadas – el 0.8%. Los aportes de las empresas privadas se enmarcan en sus actividades de responsabilidad social empresarial y los resultados alcanzados por AlfaSol, demuestran el enorme impacto de una acción conjunta en la responsabilidad social.

## **Dificultades y Soluciones**

### Evasión y problemas de aprendizaje:

Una de las principales dificultades que enfrenta AlfaSol en sus actividades centrales de alfabetización es la evasión y los problemas de aprendizaje, dado básicamente a las características de sus alumnos. Recordemos que viven en general en lugares apartados, en situación de pobreza, que se desempeñan laboralmente en tareas de gran demanda física y habitan en viviendas que en muchas ocasiones no cuentan con energía eléctrica y agua potable. Como ya se ha mencionado, para enfrentar esta situación se desarrollan en paralelo los de Complementación Nutricional que ofrece alimentación complementaria a la dieta diaria de los alumnos, favoreciendo la continuidad de su escolarización y facilitando además momentos de recreación y socialización en el marco del curso. Por otro lado, dado que en no pocos casos los problemas de aprendizaje se deben a deficiencias visuales, el proyecto Ver tiene precisamente reducir asegura la consulta oftalmológica y la distribución de lentes ópticos a los alumnos atendidos por la Alfabetización Solidaria que los requieran.

### Diversidad cultural

La enorme diversidad étnica y cultural presente en Brasil hace imposible definir un modelo pedagógico aplicable a todos los municipios. Por esta razón, AlfaSol desarrollo unas directrices político-pedagógicas que aseguran la excelencia en todos los proyectos específicos, a partir de las cuales las instituciones de enseñanza superior deben desarrollar los modelos específicos a cada comunidad que responden al contexto en el que se llevan a cabo. Para la institución de educación superior debe preparar un Proyecto Político Pedagógico que asegura la calidad y a la vez su pertinencia con la realidad en la que se va aplicar. A su vez, se creó el programa de Atención a la Diversidad, con el objetivo de desarrollar acciones educativas dirigidas a satisfacer las necesidades básicas de aprendizaje de grupos con identidades históricas y culturales específicas. Este programa preserva los conocimientos construidos a partir de la memoria colectiva y de relaciones socioculturales históricamente determinantes para la supervivencia de tales grupos. En este sentido, la institución viabiliza la atención a mujeres, indígenas o afrodescendientes entre otros.

## Continuidad de los estudios

A más de avanzar en la alfabetización de la población de Brasil, es de interés para el Programa, que los alumnos alfabetizados estudien y concluyan el nivel secundario. Para garantizar la continuidad de los estudios, la Coordinación Nacional del Programa, establece relación directa con cada alcaldía, a fin de asegurar que se abren o mantienen programas de educación continuada para jóvenes y adultos. De hecho la demanda que fueron generando los egresados de los programas de alfabetización de AlfaSol no paso desapercibida para las administraciones locales, y ha impulsado diversos programas de educación continuada.

## Recursos financieros

Uno de los grandes retos de este programa, en su inicio, fue el asegurar los recursos económicos necesarios. Para enfrentarlo, por una parte, se establecieron convenios con el Ministerio de Educación, que aseguran el aporte Federal para el mismo. Y por otra parte, se movilizó a la empresa privada, quien destinó masivamente recursos, en el marco de la filosofía de la responsabilidad social empresarial a esta enorme tarea.

## **Innovación y replicabilidad**

Son innumerables los aspectos innovadores de esta experiencia. Muchos de estos aspectos son ampliamente reconocidos en la teoría pero no así llevados a la práctica con soluciones concretas. El primero que se mencionará es la capacidad de llevar de la teoría a la práctica la necesidad de modelos pedagógicos adaptados a cada realidad en la que se va a impartir el programa de alfabetización. Los Proyectos Político Pedagógico desarrollados por instituciones de educación superior son un ejemplo palpable de ello.

Otro elemento innovador es la capacidad concreta de movilizar recursos públicos y privados, con compromiso de largo plazo, para llevar a cabo el programa. Es de especial interés la forma en la que trabajan con la empresa privada, en el marco de responsabilidad social, pero promoviendo acciones conjuntas y no programas de menor alcance llevados a cabo de manera individual por cada una de las empresas.

En este marco de ideas es muy inspiradora la forma en la que logran crear alianzas con diferente tipo de instituciones, en cuya red cada una tiene un papel específico e indispensable para el conjunto de las acciones. Es así como la alianza con las instituciones de educación superior garantiza la producción de los modelos pedagógicos acordes con cada realidad y la capacitación a los alfabetizadores locales, que claramente son un elemento central en las posibilidades de llevar a cabo las acciones en lugares apartados y generar capacidad local.

Otro elemento innovador es el contenido de las capacitaciones que precisamente asegura que la metodología utilizada responda a la realidad atendida y por lo tanto surta los efectos de aprendizaje que se han logrado en el programa. Igualmente se debe destacar la perspectiva de trabajo que promueve no solo la alfabetización sino también la continuidad de los estudios de forma tal que a más de aprender a leer y

escribir, avances en la culminación de niveles educativos claves para su desenvolvimiento laboral.

Como de hecho ya se esta haciendo en otros países, el modelo como un todo es fácilmente replicable, precisamente por partir de una directriz general capaz de adaptarse a cada realidad. En elemento indispensable para la replica es la capacidad de generar las redes y alianzas a las cuales se ha hecho referencia y contar con el decidido apoyo de las autoridades del gobierno en los diferentes niveles, muy especialmente del gobierno central.

## Contactos

### **Organización responsable**

Associação Alfabetização Solidária (AlfaSol)

[alfabetizacao@alfabetizacao.org.br](mailto:alfabetizacao@alfabetizacao.org.br)

Regina Célia Esteves de Siqueira

[regina@alfasol.org.br](mailto:regina@alfasol.org.br)

Tel. (55-11)-3372-4320

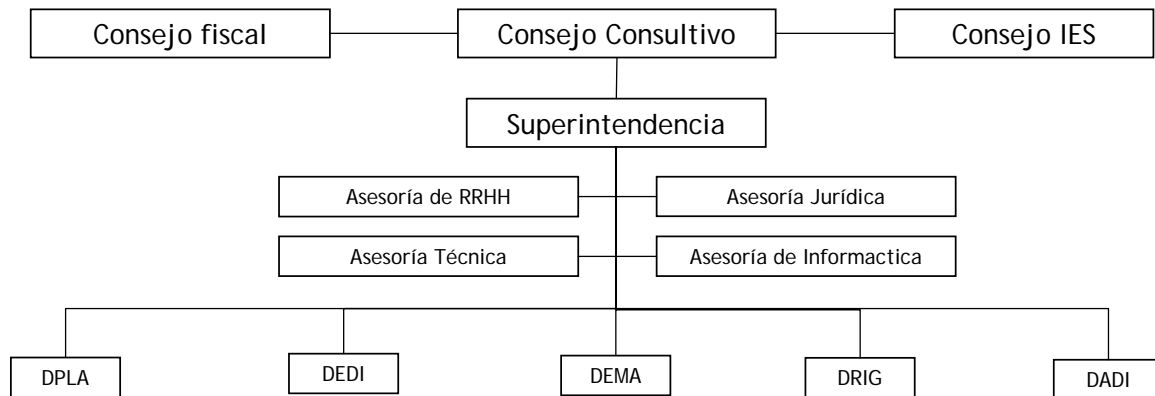
Luara Lopes

[luaraal@alfasol.org.br](mailto:luaraal@alfasol.org.br)

55 11 3372- 4341

## Anexo No. 1

# Organigrama Alfamol



## Anexo No. 2

### Personas atendidas, personas que prestan los servicios y personal administrativo para cada uno de los programas y proyectos

Programa/ Proyecto	Personas atendidas *	Personas que prestan el servicio	Personal administra tivo	Perfil de las personas atendidas por edad	Perfil de las personas atendidas por sexo	Perfil de las personas atendidas por situación laboral
<b>Programa de Alfabetización de Jóvenes e Adultos</b>						
<b>Proyecto Nacional</b>	109.617 alfabetizados en 425 municipios	- 5.424 alfabetizadores capacitados, cuerpo docente de las IES, funcionarios públicos de los municipios atendidos y de ONGs.	123 personas	<ul style="list-style-type: none"> <li>• 15 a 19 años: 3,7%</li> <li>• 20 a 24 años: 9,3%</li> <li>• 25 a 29 años: 12,5%</li> <li>• 30 a 34 años: 12,7%</li> <li>• 35 a 39 años: 12,2%</li> <li>• 40 a 44 años: 11,6%</li> <li>• 45 a 49 años: 9,4%</li> <li>• 50 a 54 años: 8,2%</li> <li>• 55 a 59 años: 6,9%</li> <li>• 60 a 64 años: 5,3%</li> <li>• 65 a 69 años: 3,9%</li> <li>• 70 a 74 años: 2,2%</li> <li>• 75 a 79 años: 1,2%</li> <li>• 80 a 84 años: 0,6%</li> <li>• Mas 85 años: 0,4%</li> </ul>	Femenino: 53,7% Masculino: 46,3%	<ul style="list-style-type: none"> <li>• Pensionados: 3,8%</li> <li>• Desempleado: 18,2%</li> <li>• Trabajador rural: 60,7%</li> <li>• Trabajador urbano: 10,7%</li> <li>• Otros: 6,6%</li> </ul>
<b>Proyecto Grandes Centros Urbanos (PGCU)</b>	6.336 alfabetizados en 13 municipios	277 alfabetizadores capacitados, cuerpo docente de las IES, funcionarios públicos de los municipios atendidos y de ONGs	123 personas	<ul style="list-style-type: none"> <li>• 15 a 19 años: 2,6%</li> <li>• 20 a 24 años: 6,6%</li> <li>• 25 a 29 años: 16,4%</li> <li>• 30 a 34 años: 13,1%</li> <li>• 35 a 39 años: 12,7%</li> <li>• 40 a 44 años: 11,6%</li> <li>• 45 a 49 años: 10,1%</li> <li>• 50 a 54 años: 8,2%</li> <li>• 55 a 59 años: 6,3%</li> <li>• 60 a 64 años: 4,9%</li> <li>• 65 a 69 años: 3,5%</li> <li>• 70 a 74 años: 1,9%</li> </ul>	Femenino – 64 % Masculino – 36%	<ul style="list-style-type: none"> <li>• Pensionados: 3,2%</li> <li>• Desempleado: 35,9%</li> <li>• Trabajador rural: 1,3%</li> <li>• Trabajador urbano: 49,4%</li> <li>• Otros: 10,2%</li> </ul>



Programa/ Proyecto	Personas atendidas *	Personas que prestan el servicio	Personal administra tivo	Perfil de las personas atendidas por edad	Perfil de las personas atendidas por sexo	Perfil de las personas atendidas por situación laboral
				<ul style="list-style-type: none"> <li>• 75 a 79 años: 1,1%</li> <li>• 80 a 84 años: 0,6%</li> <li>• Mas 85 años: 0,3%</li> </ul>		
<b>Proyecto Ver</b>	3.502 personas	Médicos oftalmólogos voluntarios, óticas locales, cuerpo docente de las IES y Municipalidad	123 personas	Jóvenes e adultos a partir de 15 años.	No se aplica.	No se aplica.
<b>Proyecto Alfabetización en las Empresas</b>	60 personas	Alfabetizadores capacitados, cuerpo docente de las IES y funcionarios de las empresas atendidas	123 personas	Jóvenes e adultos a partir de 15 años.	No se aplica.	No se aplica.
<b>Proyecto de Completo Nutricional</b>	14.290 personas	Funcionarios públicos de los municipios atendidos, cuerpo docente de las IES y alfabetizadores	123 personas	Jóvenes e adultos a partir de 15 años.	No se aplica.	No se aplica.
<b>Programa Fortaleciendo la Educación de Jóvenes e Adultos</b>	Profesores: de EJA: 174; alumnos de los profesores de EJA: 3.147	Cuerpo docente de las IES y Municipalidad	123 personas	Jóvenes y adultos a partir de 15 años.	No se aplica.	No se aplica.
<b>Programa de Atención a la Diversidad</b>	No se aplica - se trata de programa que trabaja la diversidad como un tema transversal.	Cuerpo docente de las IES y AlfaSol	123 personas	Jóvenes y adultos a partir de 15 años.	No se aplica.	No se aplica.

Programa/ Proyecto	Personas atendidas *	Personas que prestan el servicio	Personal administra tivo	Perfil de las personas atendidas por edad	Perfil de las personas atendidas por sexo	Perfil de las personas atendidas por situación laboral
	Atiende los demás programas y proyectos					
<b>Programa de Incentivo a la Lectura</b>	131 coordinadores de lectura, alfabetizadores y coordinadores municipales; 2.975 alumnos de los profesores capacitados por el Programa	Cuerpo docente de las IES, Municipalidad, alfabetizadores capacitados y coordinador de lectura	123 personas	Jóvenes e adultos a partir de 15 años.	No se aplica.	No se aplica.
<b>Centro de Referencia en Educación de Jóvenes y Adultos (CEREJA) / Portal Cereja</b>	Investigadores y interesados en el área de Educación de Jóvenes e Adultos. Sitio: acceso medio de 40.000/mes	CEREJA (Centro de Referencia de Jóvenes e Adultos) e IES	CEREJA	Jóvenes y adultos a partir de 15 años.	No se aplica.	Estudiantes, profesores, interesados en el área.
<b>Programa de Educación Digital</b>	17 alfabetizadores capacitados, monitores y coordinador municipal; 908 alumnos da comunidad participantes de curso de informática.	Cuerpo docente das IES y Municipalidad	123 personas	Jóvenes y adultos a partir de 15 años.	No se aplica.	No se aplica.
<b>Programa de Cooperación Internaciona</b>	Equipe de los Ministerios de Educación;	A TEC (Asesoría Técnica de Alfaso), DRIG	123 personas	Jóvenes y adultos a partir de 15 años.	No se aplica..	No se aplica..

Programa/ Proyecto	Personas atendidas *	Personas que prestan el servicio	Personal administra tivo	Perfil de las personas atendidas por edad	Perfil de las personas atendidas por sexo	Perfil de las personas atendidas por situación laboral
I	Público atendido por programas de los gobiernos	(Departamento de Relações Internacionais e Governamentais da AlfaSol), Corpo docente das IES parceiras e Governos locais e Agência Brasileira de Cooperação.				
<b>TOTAL</b>	115.953 alfabetizados, 5.701 alfabetizadores capacitados					

### Anexo No. 3

Costos detallados por proyecto, 2006

Actividad	Costo total	Población atendida	Costo Unitario (2)/(3)	
<b>Costos administrativos</b>				
Cursos	63,837.85			
Infra-Estructura	1,484,747.13			
Personal	1,591,303.02			
Servicios	225,456.73			
Viajes	283,187.60			
<b>Total Costos Administrativos</b>	<b>3,648,532.33</b>			
<b>Costos Operativos de:</b>				
<b>Programa de Alfabetización de Jóvenes y Adultos</b>				
<b>Proyecto Nacional e PGCU</b>				
Implantación y Movilización	299,260.08	121.357	2,47	Alumnos atendidos
Capacitación Inicial	492,905.55	121.357	4,06	Alumnos atendidos
Capacitación Continuada	2,638,763.86	121.357	21,74	Alumnos atendidos
Evaluación				
Bolsa Municipio	10,804,845.08	121.357	89,03	Alumnos atendidos
Seguimiento técnico	1,633,543.41	121.357	13,46	Alumnos atendidos
Supervisión	1,665,705.76	121.357	13,73	Alumnos atendidos
Seguimiento operacional	1,888,086.32	121.357	15,56	Alumnos atendidos
Material Didáctico	966,301.71	121.357	7,96	Alumnos atendidos
<b>Total Programa de alfabetización de Jóvenes y adultos</b>	<b>20,389,411.77</b>			
<b>Costo del alumno en 6 meses de curso</b>			<b>168,01</b>	
<b>Costo del alumno por mes</b>			<b>28,00</b>	
<b>Proyecto Ver</b>				
Oftalmólogos	41,598.38	6.464	6,44	Alumnos beneficiados
Lentes a los Alumnos del Curso	182,709.20	6.464	28,27	Alumnos beneficiados

<b>Total Proyecto Ver</b>	<b>224,307.58</b>			
<b>Proyecto de Complementación Nutricional</b>	<b>506,070.00</b>	13.072	38,71	Alumnos beneficiados
<b>Programa Fortaleciendo la Educación de Jóvenes y Adultos</b>				
Capacitación de Profesores de EJA	342,858.58	305	1.124,13	Profesores capacitados
Apoyo a la estructuración de la EJA en los municipios	863,275.53	42	20.554,18	Profesores pagos
<b>Total Proyecto EFA</b>	<b>1,206,134.11</b>			
<b>Programa de Incentivo a la Lectura</b>				
Formación y Conservación de acervo Bibliográfico	68,575.44	6	11.429,24	Municipios beneficiados
Capacitación de Alfabetizadores	28,306.28	6	4.717,71	Municipios beneficiados
Coordinador de Lectura	12,000.00	6	2.000,00	Municipios beneficiados
Formação de acervo de periódicos (Organización de colecciones de Diários, Revistas, Periódicos y Obras Em Série)	12,487.96	6	2.081,33	Municipios beneficiados
<b>Total proyecto Incentivo a la lectura</b>	<b>121,369.68</b>			
<b>Centro De Referência Em Educação De Jovens E Adultos (CEREJA) / Portal Cereja</b>				
Mantenimiento del Portal CEREJA		369.328	-	Accesos en 2006: 369.328
Concurso De Redacción		18.3	-	Elaborado en alianza: 18.300 ejemplares
Semana De la Alfabetización	311,071.00	412	755,03	Participantes da Semana
Revista de la Alfabetização Solidária	10,655.30	3	3,55	
<b>Total CEREJA</b>	<b>321,726.30</b>			
<b>Programa De Educación Digital</b>				
Salas de Informática	No se implementó en 2006			
Equipos				
Capacitación de Alfabetizadores				
Alfabetizadores				
<b>Total general</b>	<b>26,417,551.77</b>			

## Bibliografía

- Comisión Económica para América Latina y el Caribe, (2007): Panorama Social de América Latina, Cap. 3 Calidad de la educación: las desigualdades más allá del acceso y la progresión educativa, *El acceso a la educación*, (Internet),

[http://www.cepal.org/publicaciones/xml/5/30305/PSE2007\\_Cap3\\_Educacion.pdf](http://www.cepal.org/publicaciones/xml/5/30305/PSE2007_Cap3_Educacion.pdf)

- Comisión Económica para América Latina y el Caribe, (2007-2008): División de Desarrollo Económico, *Estudio Económico de América Latina y el Caribe*, (Internet),

<http://www.cepal.org/cgi-bin/getProd.asp?xml=/publicaciones/xml/9/33869/P33869.xml&xsl=/de/tpl/p9f.xsl&base=/de/tpl/top-bottom.xsl>

- Comisión Económica para América Latina y el Caribe, (2008): Panorama Social de América Latina, Cap. 1 Pobreza, exclusión social y desigualdad distributiva, *Situación de la pobreza e indigencia a nivel regional*, (Internet),

[http://www.cepal.org/publicaciones/xml/2/34732/PSE2008\\_Cap1\\_Pobreza.pdf](http://www.cepal.org/publicaciones/xml/2/34732/PSE2008_Cap1_Pobreza.pdf)

- CEPAL, (2009): Centro Latinoamericano y Caribeño de Demografía (CELADE) *Estimaciones y proyecciones de población 1950-2050, Población total Brasil*, (Internet),

<http://www.eclac.cl/celade/proyecciones/xls/BRApobto.xls>

- CEPAL, (2009): Centro Latinoamericano y Caribeño de Demografía (CELADE) *Estimaciones y proyecciones de población 1950-2050, Población urbana Brasil*, (Internet),

<http://www.eclac.cl/celade/proyecciones/xls/BRApobUR.xls>

- CEPAL, (2009): Centro Latinoamericano y Caribeño de Demografía (CELADE) *Estimaciones y proyecciones de población 1950-2050, Población rural Brasil*, (Internet),

<http://www.eclac.cl/celade/proyecciones/xls/BRApobRU.xls>

- Ministério do Planejamento, Orçamento y Gestão, (2007): Instituto Brasileiro de Geografia e Estatística, *Contagem da População 2007*, (Internet), [http://www.ibge.gov.br/home/estatistica/populacao/contagem2007/populacao\\_ufs\\_05102007.pdf](http://www.ibge.gov.br/home/estatistica/populacao/contagem2007/populacao_ufs_05102007.pdf)
- Ministério do Planejamento, Orçamento y Gestão, (2008): Instituto Brasileiro de Geografia e Estatística, Síntesis de Indicadores sociales de la Población brasileira, *Educación*, (Internet), [http://www.ibge.gov.br/home/estatistica/populacao/condicaodevida/indicadoresminimos/sinteseindicsoais2008/indic\\_sociais2008.pdf](http://www.ibge.gov.br/home/estatistica/populacao/condicaodevida/indicadoresminimos/sinteseindicsoais2008/indic_sociais2008.pdf)
- Portal del Gobierno Brasileiro, (2003): Sobre brasil, *Un país en movimiento*, (Internet), [http://www.brasil.gov.br/espanhol/el\\_pais/sobre\\_brasil/](http://www.brasil.gov.br/espanhol/el_pais/sobre_brasil/)
- United Nations Development Programme (UNDP), (2007/2008): Human Development Reports (HDP), *Country factsheets: Brazil*, (Internet), [http://hdrstats.undp.org/en/2008/countries/country\\_fact\\_sheets/country\\_fs\\_BRA.html](http://hdrstats.undp.org/en/2008/countries/country_fact_sheets/country_fs_BRA.html)
- United Nations Development Programme (UNDP), (2007/2008): HDP, *Inequality in income or expenditure: gini index*, (Internet), [http://hdrstats.undp.org/indicators/display\\_cf\\_xls\\_indicator.cfm?indic\\_byyear\\_id=147](http://hdrstats.undp.org/indicators/display_cf_xls_indicator.cfm?indic_byyear_id=147)