



El panorama de la institucionalidad social en Centroamérica y República Dominicana, en el marco de las tendencias latinoamericanas

Segunda edición del programa de pasantía para servidores
públicos del sector social de Centroamérica y República
Dominicana

18 al 22 de abril de 2016, Ciudad de Panamá



Carlos Maldonado Valera

División de Desarrollo Social
Comisión Económica para América Latina y el Caribe
(CEPAL)



UNITED NATIONS

ECLAC



**UNA INSTITUCIONALIDAD
SOCIAL MÁS DIVERSIFICADA,
CON GRANDES DESAFÍOS
DE COORDINACIÓN**



UNITED NATIONS





Contenidos

- 1. Contexto social de la región**
- 2. Marco de análisis de la institucionalidad social**
- 3. La dimensión Jurídico - Normativa**
- 4. La dimensión Organizacional**
 - Entidades Colegiadas Intersectoriales.
 - Ministerios de Desarrollo Social y entidades abocadas al desarrollo social
 - Adscripción institucional de los PTC y las pensiones sociales.
- 5. La Dimensión Técnico – Operativa**
- 6. La Dimensión Fiscal**
- 7. Comentarios finales y desafíos compartidos.**



UNITED NATIONS

ECLAC



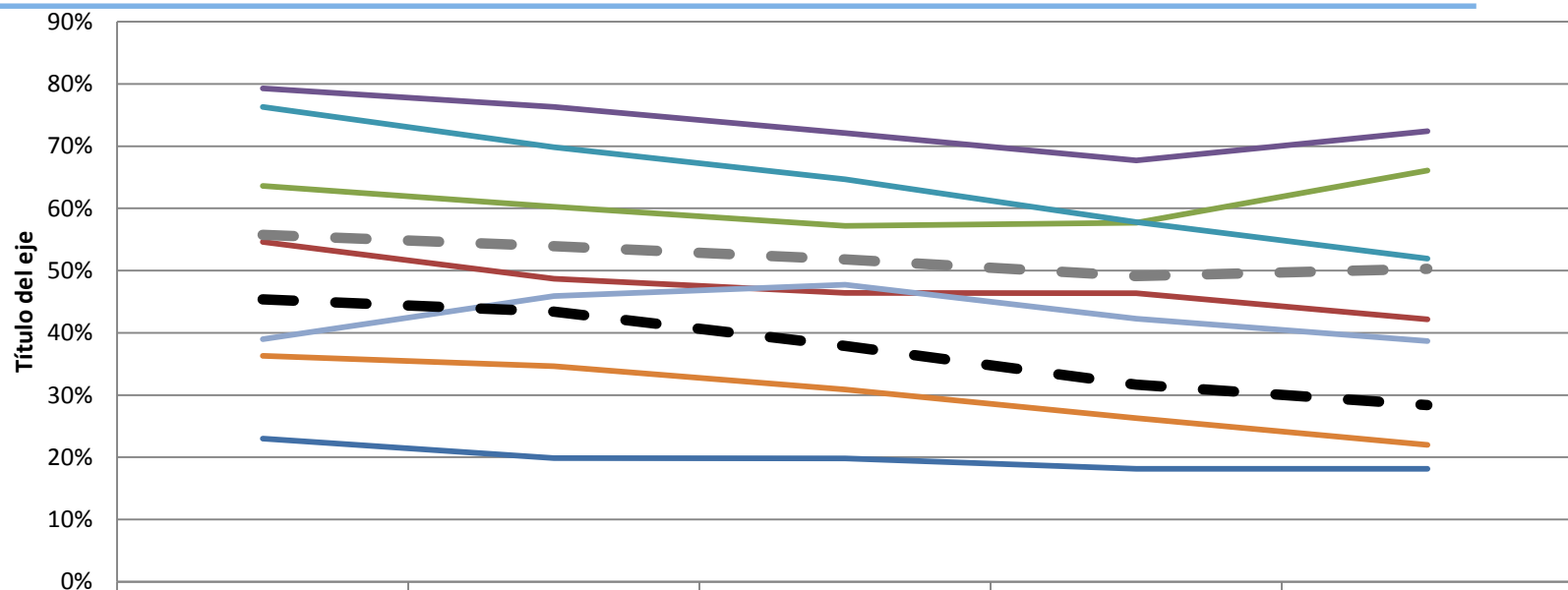
1. El contexto regional



UNITED NATIONS



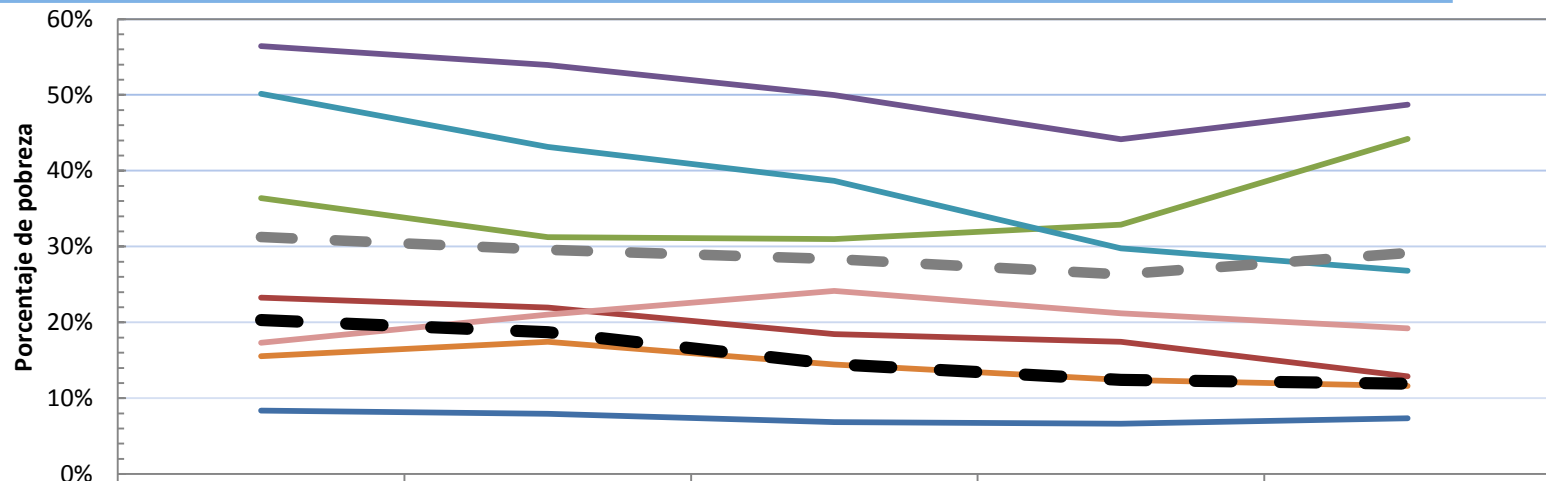
América Central y Rep. Dominicana (7 países): Evolución de la tasa de pobreza, 1990 - 2015 (En porcentajes)



	1990-99	2000-03	2004-07	2008-11	2012-15
Costa Rica	23.0%	19.9%	19.8%	18.2%	18.2%
El Salvador	54.6%	48.7%	46.4%	46.4%	42.2%
Guatemala	63.6%	60.3%	57.2%	57.7%	66.1%
Honduras	79.3%	76.3%	72.1%	67.7%	72.4%
Nicaragua	76.3%	69.8%	64.7%	57.8%	51.9%
Panamá	36.3%	34.6%	30.9%	26.3%	22.0%
Rep. Dominicana	39.0%	45.9%	47.7%	42.3%	38.7%
América Central	55.7%	53.9%	51.8%	49.1%	50.3%
América Latina	45.40%	43.40%	37.90%	31.70%	28.40%



América Central y Rep. Dominicana (7 países): Evolución de la tasa de indigencia, 1990 - 2015 (En porcentajes)



	1990-99	2000-03	2004-07	2008-11	2012-15
Costa Rica	8.4%	7.9%	6.9%	6.6%	7.4%
El Salvador	23.3%	22.0%	18.4%	17.4%	12.9%
Guatemala	36.4%	31.2%	31.0%	32.9%	44.2%
Honduras	56.4%	53.9%	50.0%	44.2%	48.7%
Nicaragua	50.1%	43.2%	38.7%	29.8%	26.8%
Panamá	15.5%	17.4%	14.4%	12.4%	11.6%
Rep. Dominicana	17.3%	21.0%	24.2%	21.2%	19.2%
América Central	31.3%	29.6%	28.4%	26.3%	29.1%
América Latina	20.30%	18.70%	14.50%	12.40%	11.90%





2. Marco de análisis de la institucionalidad social



Marco de análisis de la institucionalidad social

Dimensiones analíticas de la institucionalidad

Jurídico - Normativa	Organizacional	Técnico - Operativa	Fiscalidad
<p>Base legal de la institucionalidad social vigente en los países: define los compromisos del Estado con la garantía de derechos y con qué nivel de prioridad:</p> <p>Internacional: Adhesión y ratificación de convenios y tratados internacionales</p> <p>Nacional: La presencia de las distintas temáticas sociales en los textos constitucionales</p> <p>La existencia de leyes y normativas específicas.</p> <p>Planes nacionales de desarrollo social y planificación</p>	<p>-Estructura gubernamental del área social a nivel central, así como su grado de autonomía, especialización, relación e importancia relativa en comparación con otras áreas sectoriales del gobierno.</p> <p>Qué autoridades sociales / instancias participan en la atención a:</p> <p>-Problemáticas (pobreza, protección social)</p> <p>-Grupos específicos de población (ciclo de vida y transversales).</p>	<p>Las capacidades, instrumentos y herramientas para la gestión de la política pública/social</p> <p>Planeación Seguimiento Evaluación, Participación Rendición de cuentas Mecanismos de implementación y seguimiento.</p>	<p>Volumen relativo de recursos movilizados para la inversión social, en términos de:</p> <p>-Prioridad fiscal y ciclicidad, -Estabilidad y tendencia de los montos de inversión destinados a cada función social, por ejemplo en :</p> <p>Protección Social contributiva y no contributiva Programas sociales Presupuestos de las entidades del área social</p>



3. La dimensión jurídico-normativa

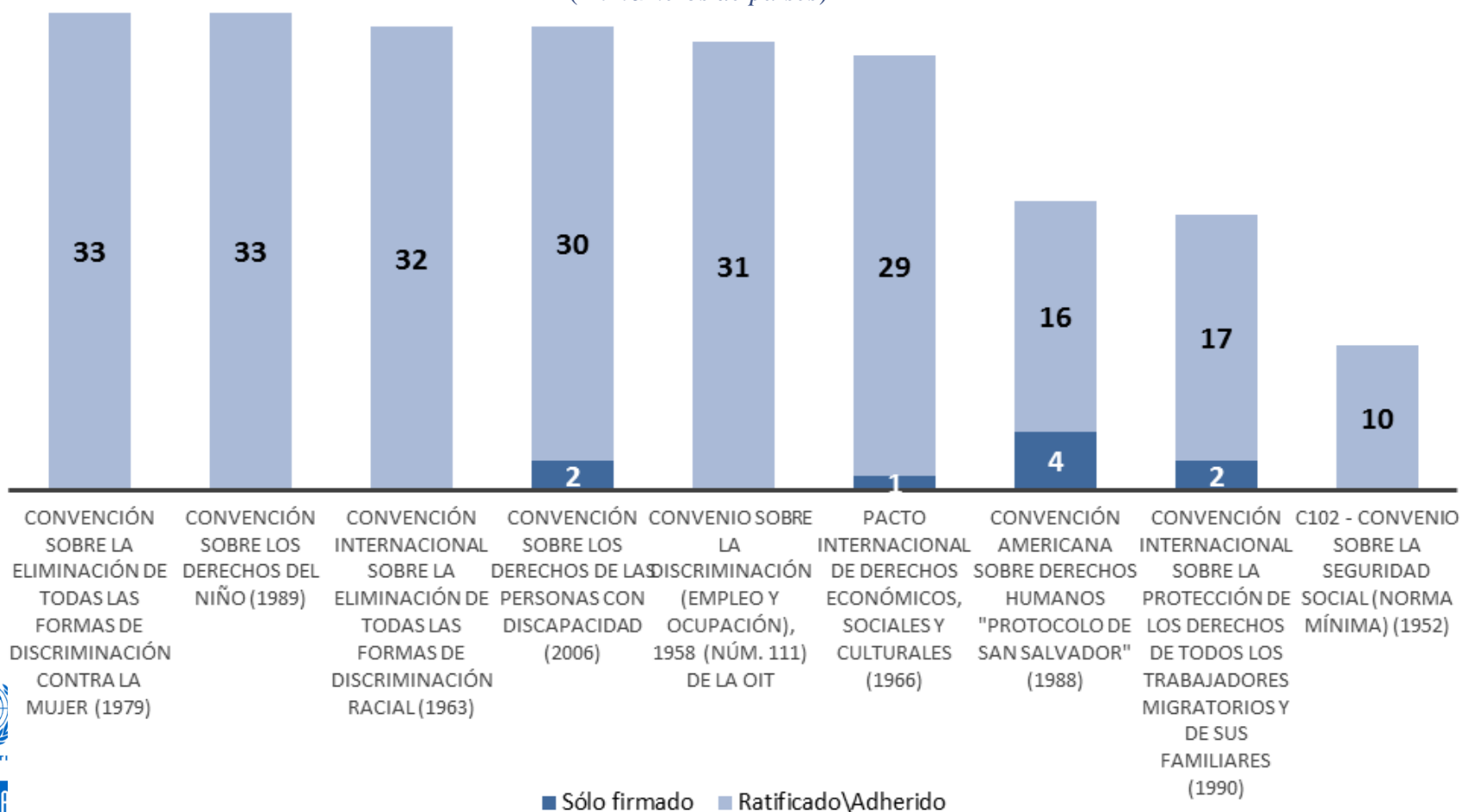


UNITED NATIONS



El marco normativo internacional

América Latina y el Caribe (33 países): adhesión, firma y ratificación de pactos, convenciones y convenios relacionados con los derechos económicos, sociales y culturales
(En números de países)

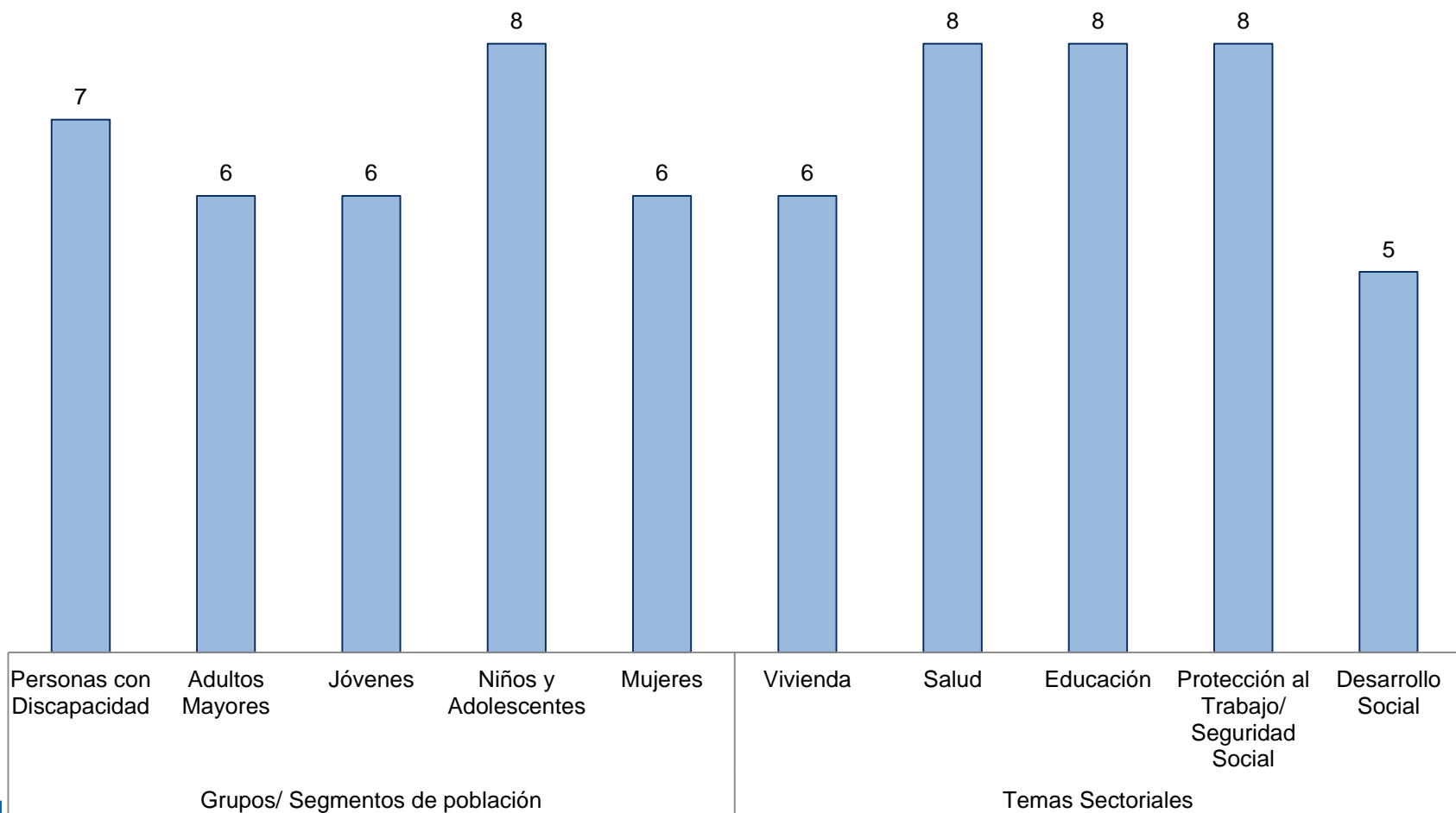


Algunos instrumentos internacionales específicos

Instrumentos Internacionales	Año			
Convención Internacional sobre la Eliminación de todas las Formas de Discriminación a la mujer	1979	189	33	8
La Convención sobre los Derechos del Niño	1989	190	33	8
Convención Internacional sobre la Eliminación de todas las Formas de Discriminación Racial	1965	177	32	8
La Convención sobre los Derechos para las personas con discapacidad	2008	162	30	8
Convención sobre la discriminación (Empleo y ocupación) Num. 111 de la OIT.	1958	172	31	8
Internacional de Derechos Económicos, Sociales y Culturales	1966	164	29	8
Protocolo adicional a la Convención Americana sobre los Derechos Humanos en materia de Derechos Económicos, Sociales y Culturales "PROTOCOLO DE SAN SALVADOR" Pacto	1988	16	16	6
Convención internacional sobre la protección de los derechos de todos los trabajadores migratorios y de sus familiares	1990	48	17	5
Ratificación del C102 - Convenio sobre la seguridad social (norma mínima)	1955	50	10	2

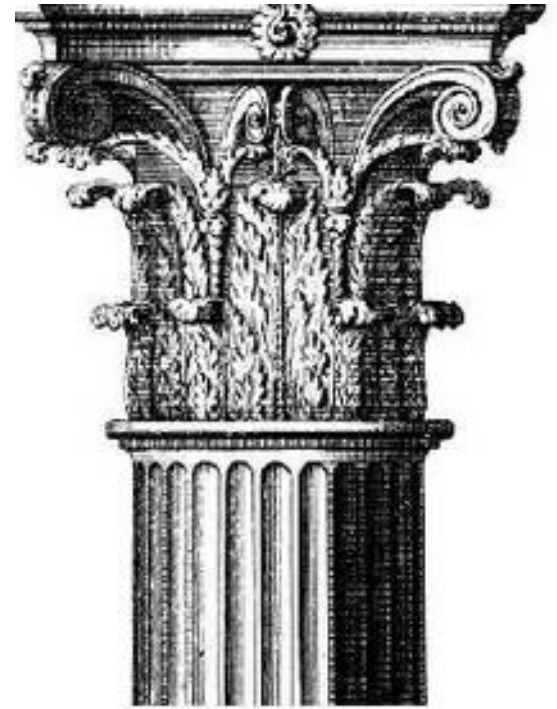
América Central y Rep. Dominicana (8 países). Normativa específica en temas sociales (En países)

■ Normativa Específica





4. La dimensión organizacional



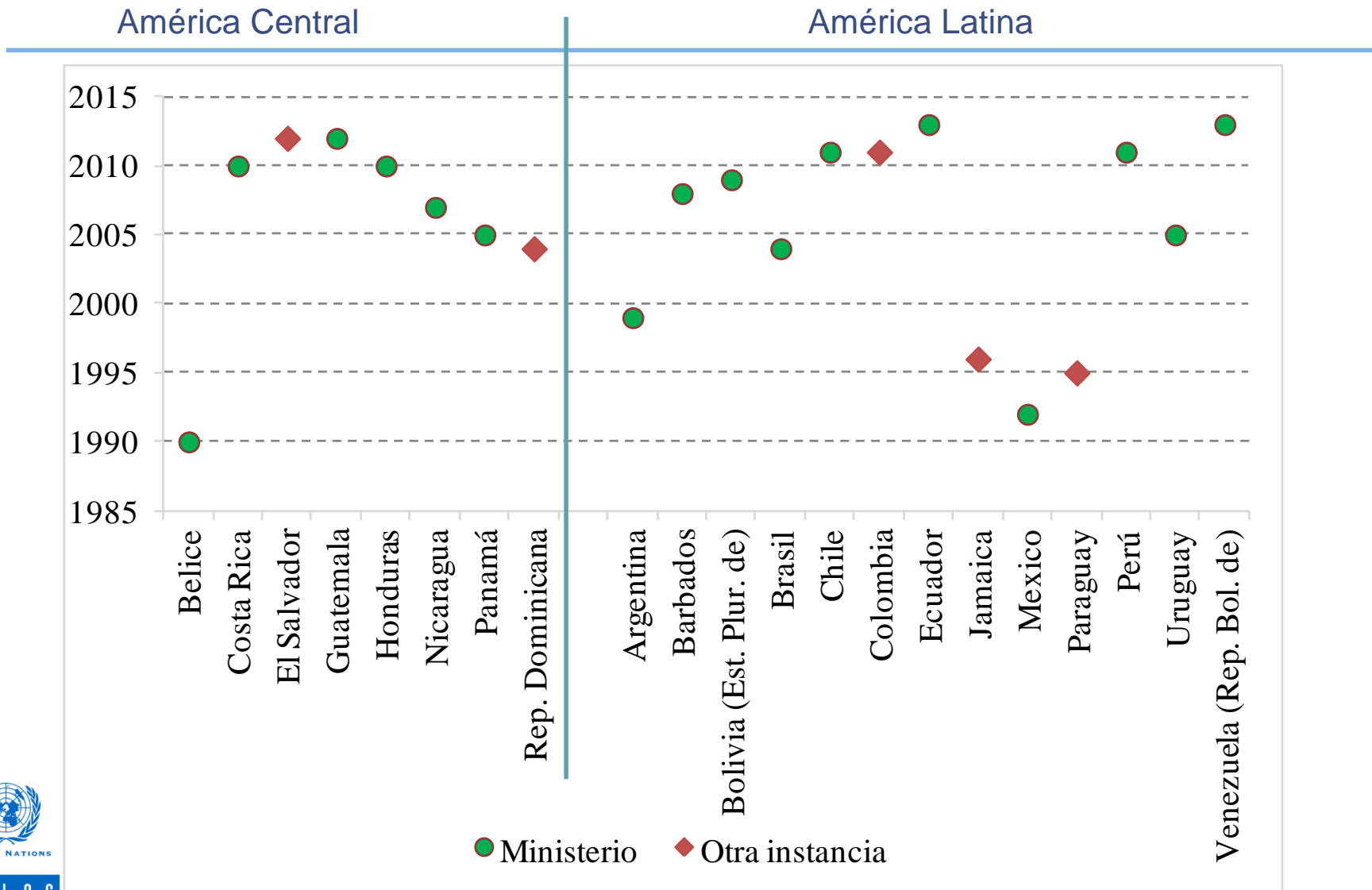
UNITED NATIONS

ECLAC





América Central y República Dominicana (8 países): tipo de autoridad que coordina el gabinete social y/o la principal entidad colegiada intersectorial del área social

País	Principal Autoridad Coordinadora	Presidencia, Vicepresidencia o delegado presidencial	Ministerio de desarrollo o inclusión social	Entorno familiar o conyugal del ejecutivo	Ministerio de otra cartera social	Ministerio coordinador de lo social
Belice	Caucus of Chief Executive Officers	X				
Costa Rica	Consejo Presidencial Social	X				
El Salvador	Gabinete de Gestión Social e Inclusión				X	
Guatemala	Gabinete Específico de Desarrollo Social	X				
Honduras	Gabinete Sectorial de Desarrollo e Inclusión Social	X				
Nicaragua	Consejo de Comunicación y Ciudadanía de la Presidencia del Poder Ciudadano			X		
Panamá	Gabinete Social	X				
República Dominicana	Gabinete de Coordinación de Políticas Sociales	X				
Total		6	0	1	1	0

Año de creación de los Ministerios de desarrollo social y/o entidades abocadas al desarrollo social



América Central y Rep. Dominicana (8 países): Instancias de gobierno dedicadas explícitamente al desarrollo social, 2015

País	Ministerio de desarrollo social o equivalente	Año de creación de la primera instancia específica	Organización				
			Segmentos de población por ciclo de vida y otros				
							
Belice	Ministerio de Desarrollo Humano, Transformación Social y Alivio de la Pobreza	1990	mds	m	mds	mds	m
Costa Rica	Ministerio de Desarrollo Humano e Inclusión Social/ Instituto Mixto de Ayuda Social (IMAS)	2010	m	m	m	m	m
Guatemala	Ministerio de Desarrollo Social	2012	m	p	p	m	m
Honduras	Secretaría de Desarrollo e Inclusión Social	2010	m	m	mds	m	m
Nicaragua	Ministerio de la Familia, Adolescencia y Niñez	2007	mds	mds	mds	mds	m
Panamá	Ministerio de Desarrollo Social	2005	m	mds	mds	mds	mds
El Salvador	Secretaría de Inclusión Social de la Presidencia de la Republica	2004	m	m	p	m	p
República Dominicana	Gabinete de Coordinación de Políticas Sociales de la Vicepresidencia	1992	m	m	m	m	m

Articulación y atención a segmentos de población:

- i) **Entidades abocadas al desarrollo social tienen bajo su rectoría instancias encargadas de otros segmentos de población**
- ii) **Comisiones Intersectoriales compuestas por diversos ministerios y entidades** (Ej. instancias encargadas del bienestar y derechos de la población infantil);
- iii) **Ministerios específicos centrados en segmentos de población** (Ej. Mecanismos N. para el Adelanto de la Mujer, en donde suele existir un ministerio para atender las necesidades y derechos de las mujeres, o bien la persona titular del mecanismo tiene rango ministerial).

-Cada modalidad supone desafíos

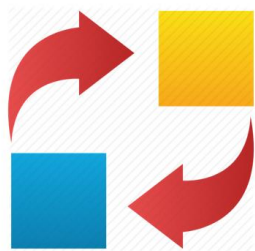
- La capacidad de atender a dichos segmentos está sujeta a las **capacidades de coordinación y recursos de las entidades** ministeriales abocadas al desarrollo social (o al sector que corresponda)
(De no existir liderazgo y recursos suficientes, existe el riesgo de que estas entidades implementen una sumatoria de acciones dispersas y limitadas en sus impactos)
- En el caso de las **instancias inter-sectoriales el desafío es que tengan el liderazgo y capacidad suficientes como para coordinar una multitud de ministerios y entidades gubernamentales.**



UNITED NATIONS

ECLAC

Adscripción institucional de los PTC y las pensiones sociales.



UNITED NATIONS

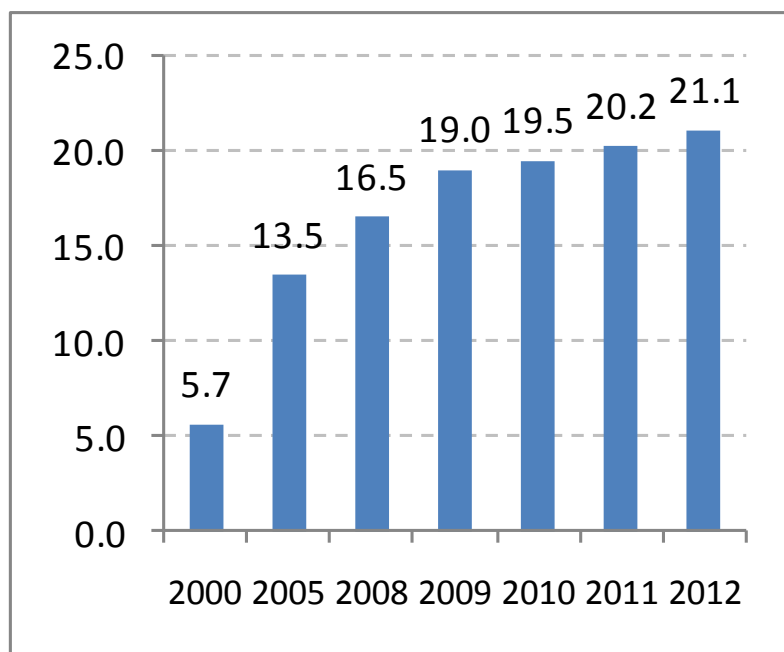


El crecimiento de los PTC ha sido continuo

AMÉRICA LATINA Y EL CARIBE (18 PAÍSES)

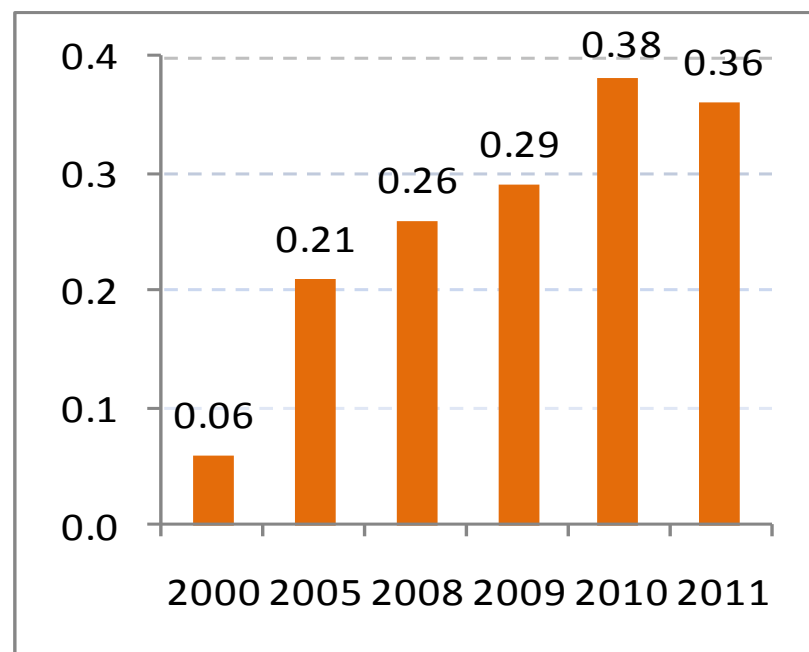
Cobertura de los PTC, 2000-2012

(en porcentaje de la población total)



Inversión en los PTC, 2000-2011

(en porcentaje del PIB)



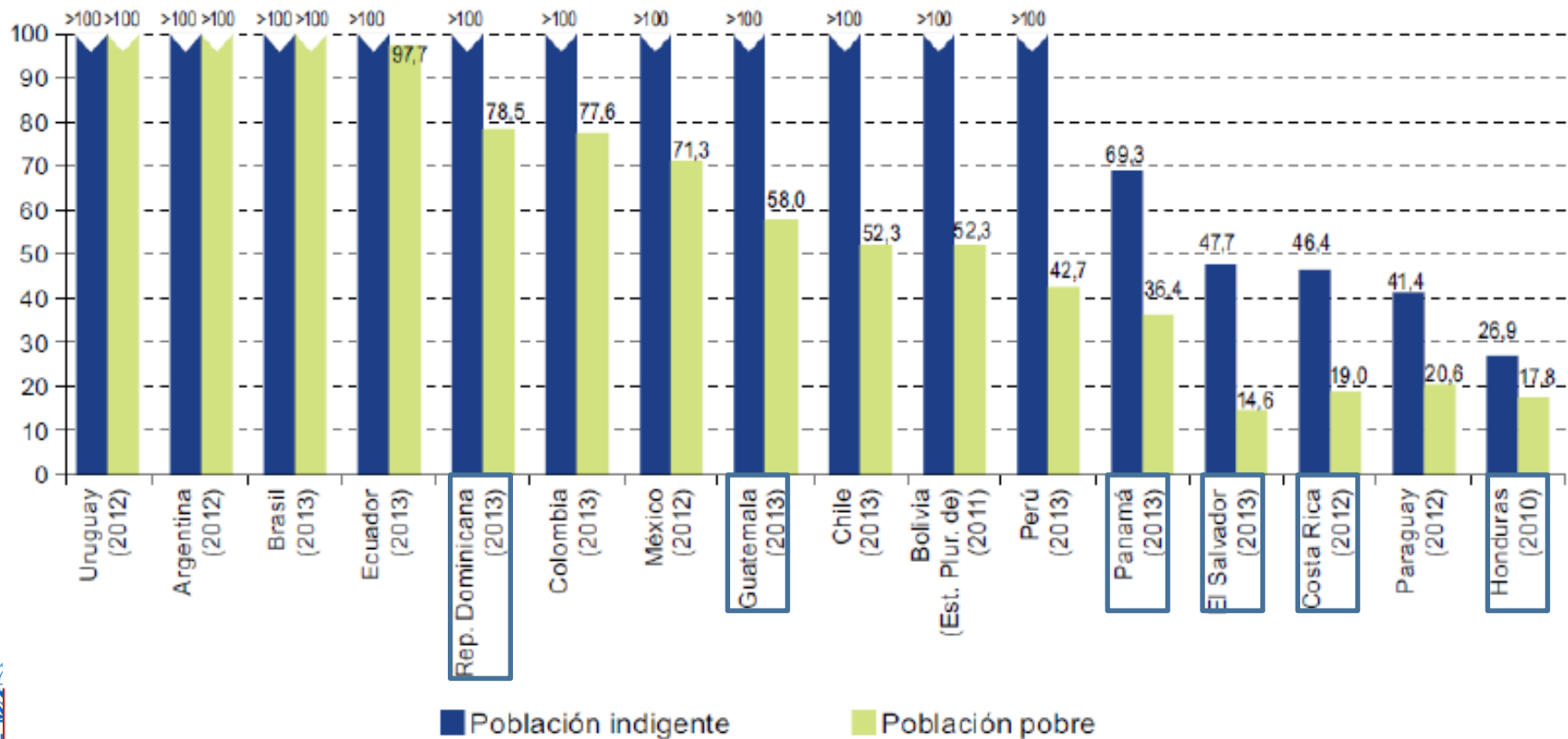
UNITED NATIONS

ECLAC

Fuente: Elaboración propia, sobre la base de CEPAL, Base de datos de programas de protección social no contributiva en América Latina y el Caribe [en línea]
<http://dds.cepal.org/bdptc/>

Ampliación de la cobertura de los PTC , bajo el principio de la búsqueda activa para llegar a toda la población en situación de pobreza o indigencia

AMÉRICA LATINA (17 PAÍSES): COBERTURA DE LOS PROGRAMAS DE TRANSFERENCIAS CONDICIONADAS (PTC), 2010/2013
(En porcentaje de la población indigente y pobre)^a

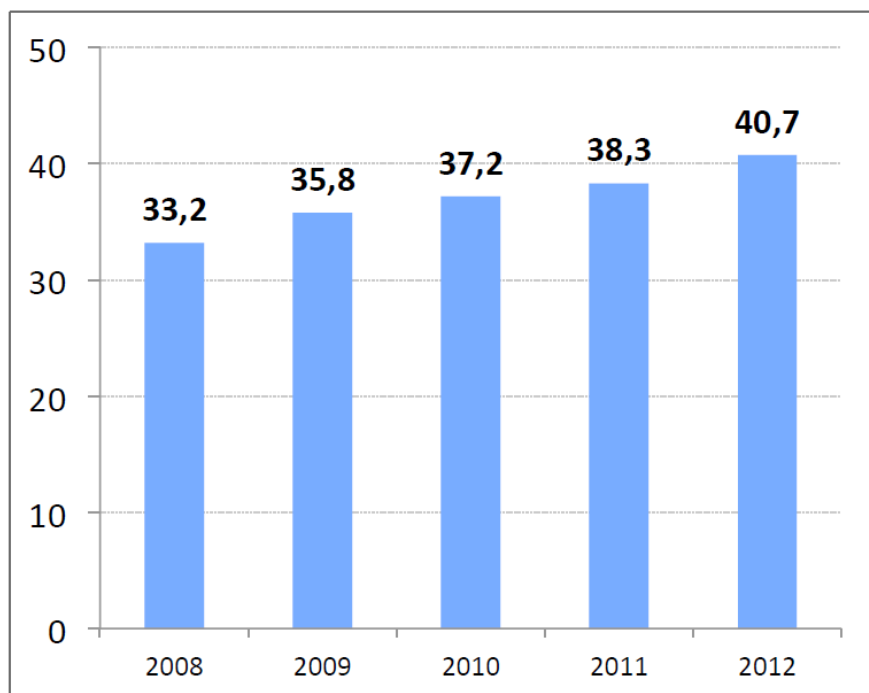


Fuente: Elaboración propia, sobre la base de CEPAL, Base de datos de programas de protección social no contributiva en América Latina y el Caribe [en línea] <http://dds.cepal.org/bdpt/>

AMÉRICA LATINA Y EL CARIBE: COBERTURA DE PROGRAMAS DE PROTECCIÓN SOCIAL NO CONTRIBUTIVA

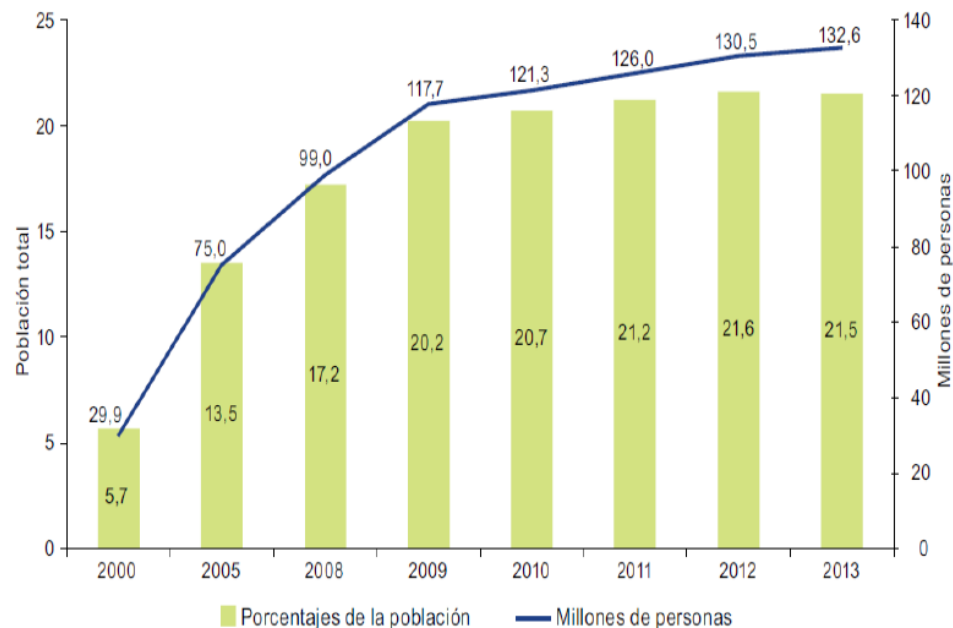
PENSIONES SOCIALES

(En porcentajes de la población mayor a 65 años)



TRANSFERENCIAS CONDICIONADAS ^{a/}

(En porcentajes del total de la población)



América Central y Rep. Dominicana (8 países): instancias responsables de los principales programas de transferencias monetarias y de pensiones no contributivas

País	Programa	Tipo de programa	Entidad responsable			
			Ministerio de desarrollo social o equivalente	Presidencia o Vicepresidencia de la República	Otra cartera o instancia	Cartera o Instancia responsable
Belice*	Creando oportunidades para nuestra transformación social	PTC	x			
Costa Rica*	Avancemos	PTC			x	Viceministerio de Vivienda y Desarrollo Social
	Régimen no contributivo de pensiones por monto básico	PS			x	Caja Costarricense de Seguro Social
El Salvador	Comunidades solidarias	PTC		x		
	Nuestros Mayores Derechos	PS		x		
Guatemala*	Mi bono seguro	PTC	x			
Honduras*	Bono 10.000 educación, salud y nutrición	PTC		x		
Panamá*	Red de Oportunidades	PTC	x			
	120 a los 65: Programa Especial de Asistencia Económica para los Adultos Mayores	PS	x			
República Dominicana	Progresando con solidaridad	PTC		x		
América Central y República Dominicana	Programa de transferencias monetarias	7	3	3	1	
	Pensión social	3	1	1	1	
América Latina y el Caribe	Programa de transferencias monetarias	21	10	6	5	
	Pensión social	15	6	2	7	

5. La dimensión técnico - operativa



UNITED NATIONS

ECLAC

AMÉRICA CENTRAL Y REP DOMINICANA (8 PAÍSES): SÍNTESIS DE ALGUNAS HERRAMIENTAS DE GESTIÓN, PLANIFICACIÓN, EVALUACIÓN Y TRANSPARENCIA DE LOS PROGRAMAS SOCIALES

País	Actor de protección social de mayor jerarquía y presencia	Nivel técnico - operativo							
		Registro Único de Participantes	Sistema Integrado de Administración Financiera/ b	Plan Sectorial de Desarrollo Social	Transparencia - Sistema de acceso a la información pública del Estado	Sistema Integrado de Información Social		Instancias de evaluación de los programas sociales	
						General	Sectorial	General	Sectorial
Belice	Ministerio de Desarrollo Humano, Transformación Social y Alivio de la Pobreza	x							
Costa Rica	Instituto Mixto de Ayuda Social	x	x	x			x	x	x
El Salvador	Secretaría de Inclusión Social de la Presidencia de la República	x	x	x	x	x			x
Guatemala	Ministerio de Desarrollo Social	x	x	x	x				x
Honduras/a	Secretaría de Desarrollo e Inclusión Social	x	x	x	x		x	x*	
Nicaragua/a	Ministerio de la Familia, Adolescencia y Niñez	x		x	x		x	x	
Panamá/a	Ministerio de Desarrollo Social	x	x	x	x		x	x	x
República Dominicana	Gabinete de Coordinación de Políticas Sociales de la Vicepresidencia	x	x	x				x	x
América Central y Rep. Dominicana	Total	6	6	7	5	1	4	5	5



6. La dimensión Fiscal

Inversión y prioridad macroeconómica de la política social



UNITED NATIONS



Gasto social en tres grupos de países con distintos resultados en materia de protección y promoción social (promedio simple de cada grupo), alrededor de 2010-2014

(En dólares y porcentajes del PIB)

Indicador	Grupo I	Grupo II	Grupo III
	Argentina, Brasil, Chile, Costa Rica , Panamá y Uruguay	Colombia, México y Venezuela (República Bolivariana de)	Bolivia (Estado Plurinacional de), Ecuador, El Salvador , Guatemala , Honduras , Nicaragua , Paraguay, Perú y República Dominicana
Gasto público social per cápita (dólares de 2010)	2132	1166	366
Gasto público en protección social (seguridad y asistencia social) per cápita (dólares de 2010)	966	456	111
Gasto público social (porcentajes del PIB)	20.2	14.0	11.0
Gasto pública en protección social (seguridad y asistencia social) (porcentajes del PIB)	8.9	5.6	3.1
público en educación (porcentajes del PIB)	4.8	4.1	4.4
Gasto público en salud (porcentajes del PIB)	4.5	2.9	2.6
Gasto público en vivienda y otros (porcentajes del PIB)	1.5	1.3	1.0

Comentarios finales, avances y desafíos compartidos

- **No existe un modelo único** para garantizar derechos, erradicar la pobreza y disminuir la desigualdad, sino **desafíos** que deben acometerse dentro de contextos institucionales muy diversos.
- **Consolidar una base jurídico-normativa** que fortalezca la sostenibilidad de las políticas sociales como políticas de Estado más allá de las coyunturas electorales;
- **Fortalecer el lugar del desarrollo social en la agenda pública y la capacidad de coordinación y articulación** de las políticas de superación de la **pobreza** con las políticas de **protección social**, otras áreas de la **política social** (educación, salud, trabajo y vivienda) y el ámbito **económico**, de infraestructura y de desarrollo productivo;
- **Profundizar la capacidad de la gestión pública en materia social**, considerando la formalización de procedimientos (desde la definición de planes hasta la evaluación de sus resultados)



UNITED NATIONS

ECLAC

Comentarios finales, avances y desafíos compartidos (2)

- **Disponer de recursos suficientes** para atender las necesidades de una política social de calidad, transformando el gasto corriente en inversión social.
- Profundizar la **coordinación intersectorial**, dada la multidimensionalidad de la pobreza y la desigualdad, y la necesidad de articular las políticas sociales sectoriales (salud, educación, desarrollo social, trabajo y vivienda, entre otros), la atención a segmentos poblacionales particulares (por etapas del ciclo de vida, sexo, raza, etnia y discapacidad, entre otras).
- Eliminar **duplicidades** y promover una gestión sistémica de las políticas sociales.
- **Fortalecer la institucionalidad social** en los distintos niveles de gobierno (central, regional y local).



UNITED NATIONS

ECLAC



Gracias



UNITED NATIONS

ECLAC