



PARAGUAY. *“Políticas Sociales para el logro del Primer Objetivos de Desarrollo del Milenio y Gasto Social”*

Ministerio de Hacienda / UES

Seminario Internacional: Inversión Social para el logro de las metas del Primer Objetivo de Desarrollo del Milenio (ODMI).

San Salvador, 26 de mayo de 2011.

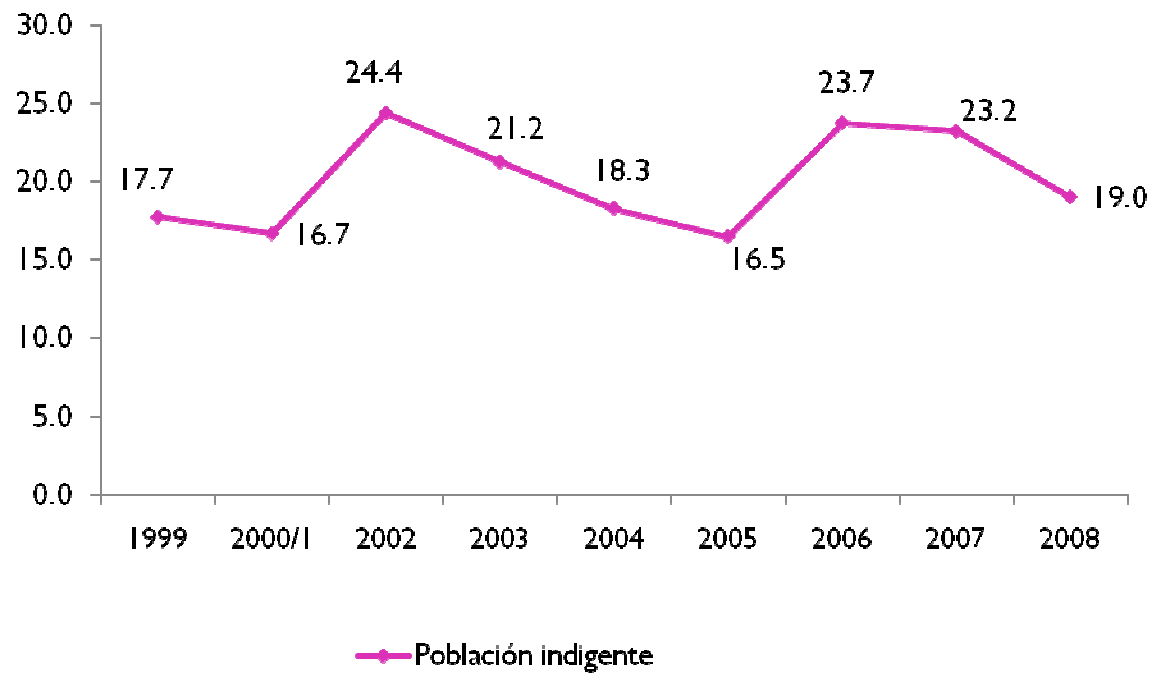


Avances en los indicadores del primer objetivo y sus 3 metas

Población pobre es aquel conjunto de personas que se encuentran por debajo de la **línea de pobreza**, la que marca un punto de corte bajo el cual se encuentra la población residente en hogares cuyo nivel de bienestar (expresado a través del ingreso), es inferior al costo de una canasta básica de consumo (conjunto de bienes y servicios que satisface los requerimientos mínimos para la sobrevivencia humana). El costo de esta canasta se denomina línea de pobreza. El costo mensual por persona de la canasta de alimentos se denomina línea de pobreza extrema.

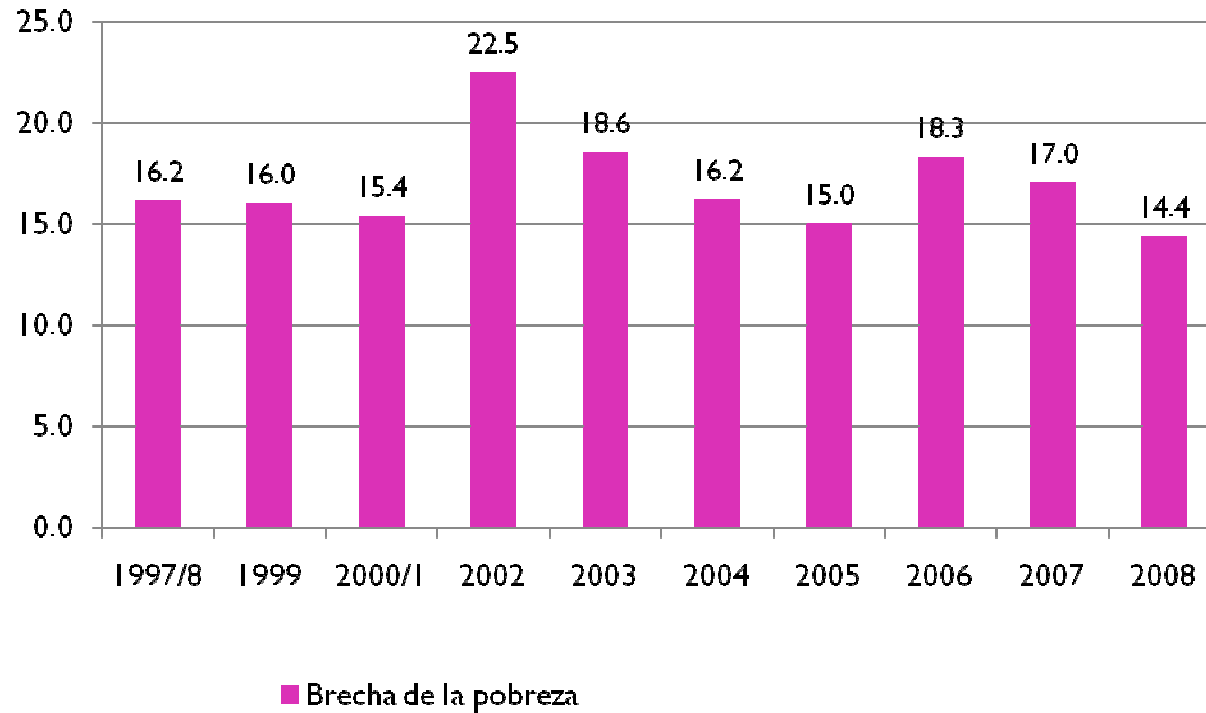
Meta I A: Reducción de la pobreza extrema a la mitad, consta de tres indicadores.

Población en extrema pobreza 1999-2008



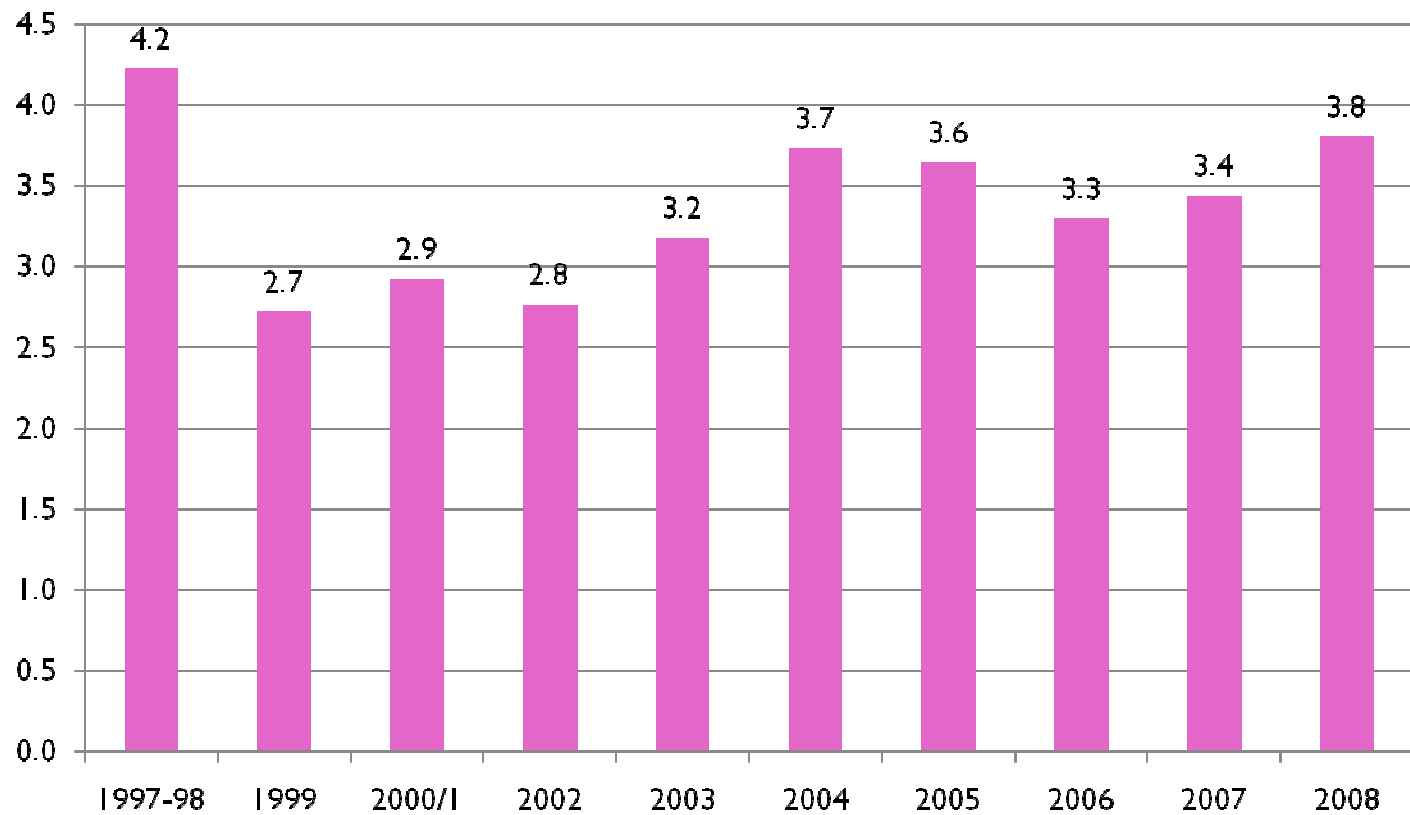
FUENTE: DGEEC: Sistema de Datos Parinfo.

Brecha de la pobreza



FUENTE: DGEEC: Sistema de Datos ParInfo.

Participación de los hogares del quintil más pobre en el ingreso total de hogares



FUENTE: DGEEC: Sistema de Datos ParInfo.

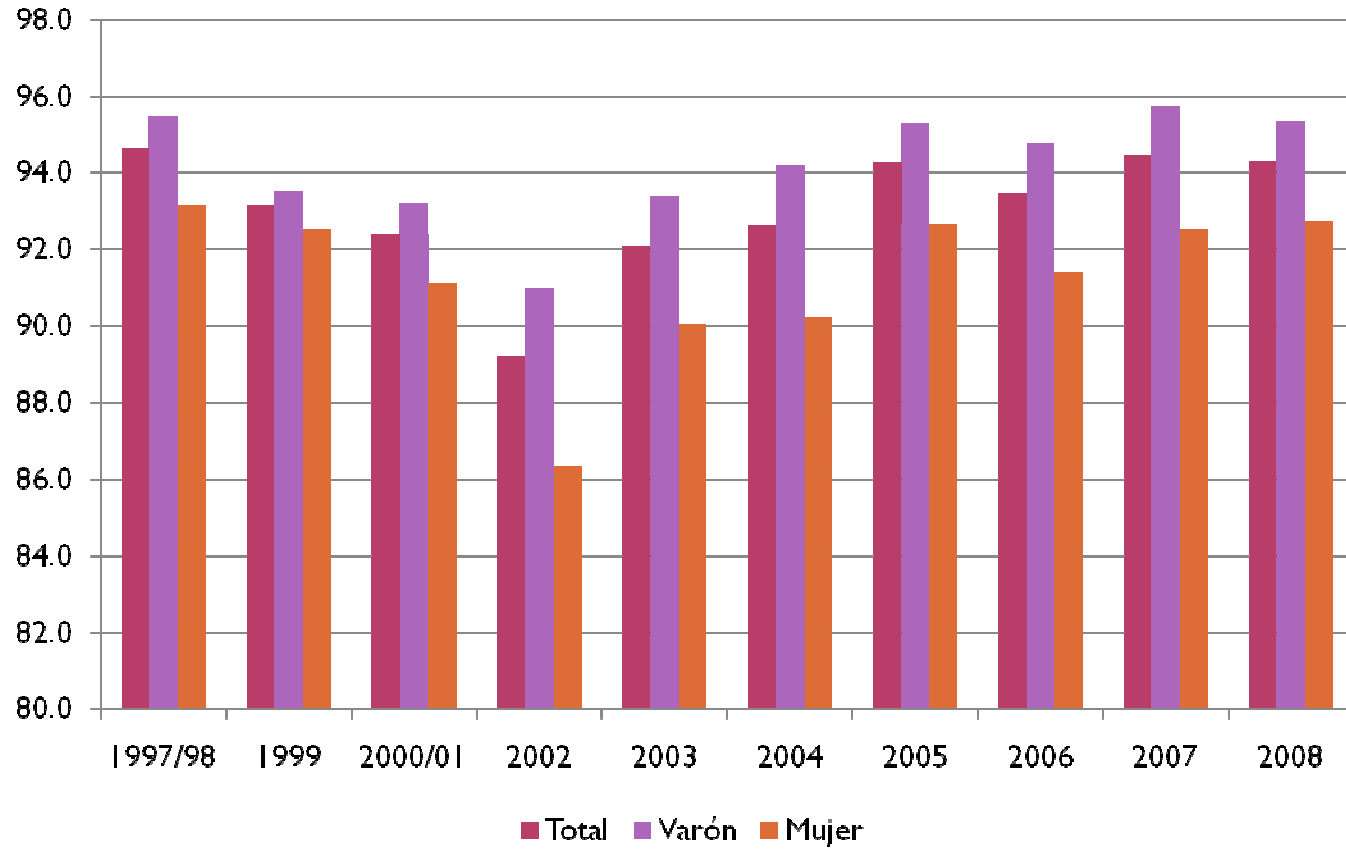
Meta IB: *Lograr empleo pleno y productivo, y trabajo decente para todos, incluyendo mujeres y jóvenes.*

Población Activa

	10 años y más	15 a 24 años
2000/1	60,5	61,1
2202	61,2	63,6
2003	59,8	58,6
2004	63,5	62,2
2005	61,8	59,3
2006	59,3	59,9
2007	60,8	58,1
2008	61,9	59,7

FUENTE: DGEEC. Sistema de Datos PARINFO

Tasa de ocupación de la población



FUENTE: DGEEC. Sistema de Datos PARINFO

Tasa de desempleo abierto, población de 15 a 24 años de edad

Periodo	Total	Urbana	Rural	Varón	Mujer
1997/8	10,3	12,7	6,6	9,2	12,3
1999	11,9	16,7	5,7	10,8	13,9
2000/1	13,8	18,4	7,7	11,7	17,3
2002	18,6	25,0	9,5	14,8	24,6
2003	15,1	21,1	7,2	11,9	20,5
2004	13,3	18,4	6,9	9,3	19,6
2005	12,0	15,6	7,2	9,4	16,5
2006	12,8	17,0	7,0	10,0	17,3
2007	12,0	15,6	7,5	8,5	18,1
2008	11,9	15,2	7,0	8,9	16,6

FUENTE: DGEEC: Sistema de Datos ParInfo

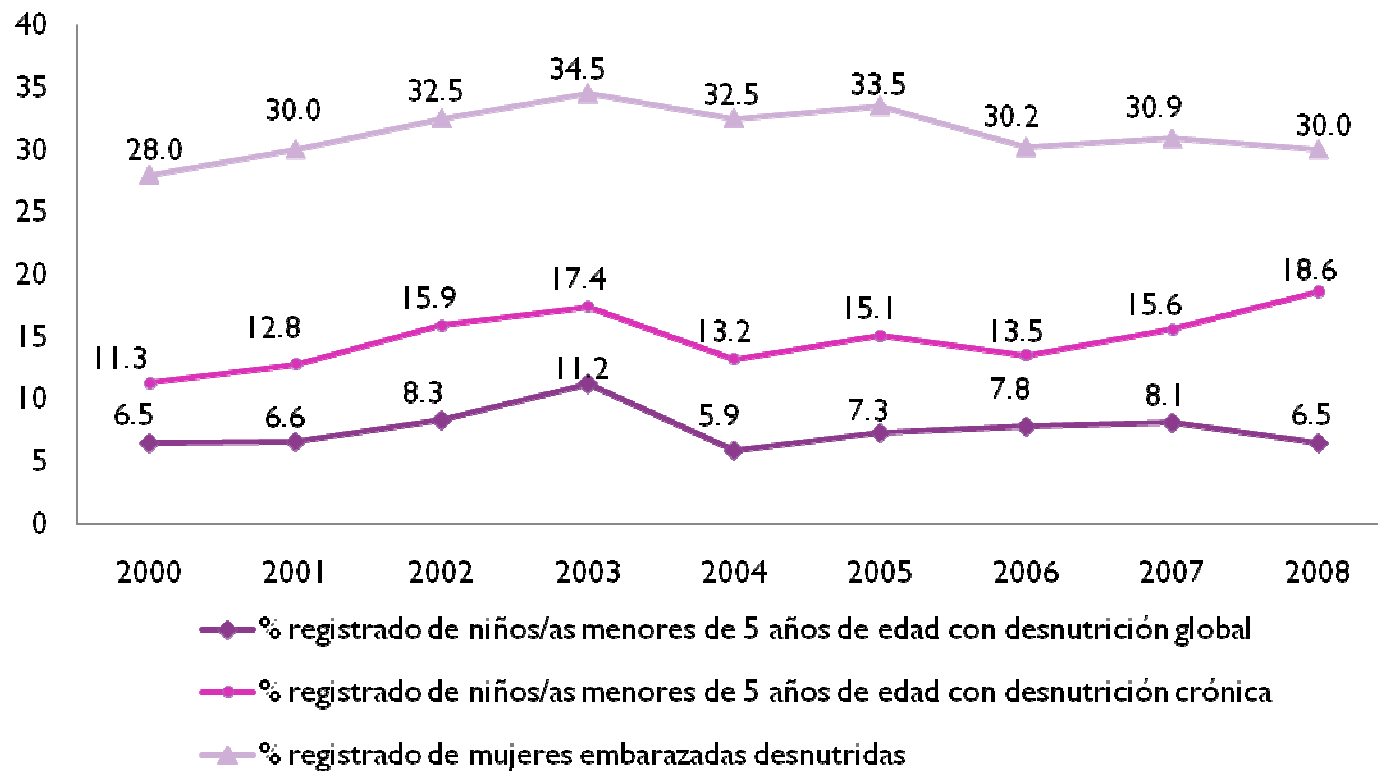
Porcentaje de población ocupada en situación de pobreza extrema

Periodo	Total	Urbana	Rural	Varón	Mujer
1997/8	12,1	3,6	23,2	14,6	7,1
1999	12,3	3,0	23,5	15,1	7,4
2000/1	12,3	3,3	22,8	14,0	9,5
2002	19,5	7,8	33,6	22,1	14,8
2003	15,7	8,0	25,0	16,9	13,7
2004	13,2	7,5	20,1	13,7	12,3
2005	12,4	6,5	19,9	13,6	10,3
2006	18,3	8,8	30,4	19,8	15,6
2007	18,5	10,1	29,9	19,6	16,8
2008	14,5	6,2	26,0	15,7	12,5

FUENTE: DGEEC: Sistema de Datos ParInfo

Meta IC: Reducir a la mitad, entre 1990 y 2015, el porcentaje de personas que padecen de hambre

Evolución de la Situación Nutricional de Niños/as y Mujeres Embarazadas



Gasto social: Descripción del proceso y resumen de resultados

- Estimación del Gasto Social.

PARAGUAY: GASTO SOCIAL PÚBLICO 2005- 2008

(En millones de guaraníes)

Funciones Sociales	2005		2006		2007		2008	
	Monto	% del PIB	Monto	% del PIB	Monto	% del PIB	Monto	% del PIB
Salud	500.348	1,08	704.868	1,35	902.659	1,47	971.027	1,32
Vivienda y servicios relacionados	151.266	0,33	152.255	0,29	126.018	0,2	69.770	0,09
Medio Ambiente	37.044	0,08	54.069	0,1	41.896	0,07	39.863	0,05
Educación	1.842.089	3,99	2.138.078	4,09	2.425.147	3,94	2.875.058	3,91
Cultura, Recreación y Religión	9.301	0,02	10.594	0,02	15.080	0,02	25.886	0,04
Protección Social	1.237.931	2,68	1.435.652	2,75	1.666.287	2,71	1.729.128	2,35
Otros	12.235	0,03	6.594	0,01	9.298	0,02	8.952	0,01
Total	3.790.213	8,21	4.502.110	8,61	5.186.385	8,43	5.719.684	7,77

Fuente: Ministerio de Hacienda, Información presupuestaria y Banco Central de Paraguay. Departamento de Estudios Económicos

- Gasto Social y ODM 1

**RELACIÓN GASTO SOCIAL Y ODM 1.
Año 2006**

(En millones de guaraníes)

Funciones Sociales	Monto	ODM 1	% gasto social
Salud	700.555	3.371	0,48%
Vivienda y servicios relacionados	152.255	152.256	100,00%
Medio Ambiente	54.069	0	0,00%
Educación	2.138.892	8.611	0,40%
Cultura, Recreación y Religión	10.594	0	0,00%
Protección Social	1.438.068	161.973	11,26%
Otros	15.952	0	0,00%
Total	4.510.385	326.211	7,23%

Fuente: Ministerio de Hacienda, Información presupuestaria

- Resultados

Programas en línea a la meta 1C

(En millones de guaraníes)

PROGRAMAS	2.005	2.006	2.007	2.008
CENTRO DE ADOPCION	466.393	0	1.478.763	588.006
TEKOPORA	0	0	18.630.997	26.359.967
ABRAZO	0	0	3.247.006	4.678.057
ÑOPYTYVO	0	0	1.330.615	1.510.052
SISTEMAS DE ABASTEC. DE AGUA POTABLE Y SANEAM.	60.590.131	0	0	0
SISTEMAS DE ABAST. DE AGUA POT. EN COMUNID. RUR.)	466.644	0	0	0
SISTEMAS DE ABASTECIM. DE AGUA POT. Y SANEAM. BASICO (BID)	15.459.873	17.839.968	24.777.100	9.933.559
SIST. ABAST. DE AGUA POT. Y SAN. (BIRF 4222/23-PA)	0	60.187.759	24.804.022	9.766.166
SIST. ABAST. DE AGUA POT. EN COM. RUR. (JBIC PG P14)	0	2.508.182	13.483.505	17.419.618
SANEAMIENTO AMBIENTAL KFW	35.004	888.607	0	446.229
SERVICIO NAC. DE SANEAM. AMBIENTAL (SENASA)	11.650.579	0	14.450.780	14.996.535
FORT SERV AGUA POT Y SAN.LUCHA C/ POBREZA	0	0	2.318.761	7.529.973
ABAST. EN LOS SERV. AG. POT.Y S.BAS PEQ.COM.RUR E INDI-FOCEM	0	0	0	46.205
COMPLEMENTO NUTRICIONAL	8.610.684	9.157.595	5.297.248	8.885.636
JOPOY MBARETERA	5.221.295	802.556	852.365	771.086
DIVERSIFICACIÓN DE LA AGRICULTURA FAMILIAR	2.369.399	1.320.043	19.254.135	
INSTITUTO NACIONAL DE ALIMENTACION Y NUTRICION	2.606.976	3.370.804	3.985.374	4.854.903
TOTAL GASTO EN META 1C	107.476.978	96.075.514	133.910.671	107.785.992
RELACION META 1C/PIB	0,23%	0,18%	0,22%	0,15%

FUENTE: Elaboración propia a partir de datos proveídos por el Ministerio de Hacienda y entidades respectivas.

Metodología utilizada: *Principales ventajas y desventajas.*

- **Ventajas**

- Permite incorporar al análisis a todas las entidades que componen la Administración Central, y a través de esto sale a luz el carácter social de muchos programas que ejecutan estas entidades cuyo fin no es necesariamente social.
- Además permite conocer el nivel de compromiso asumido por el Gobierno en cuanto al desarrollo de programas y proyectos que tengan como objetivo el cumplimiento de la meta del ODM 1, y el nivel de ejecución de los mismos, aparte de conocer si el programa ayudará o no al cumplimiento de las metas, por ejemplo, si el programa Complemento Nutricional ayuda o no a disminuir la desnutrición infantil y si el mismo se está cumpliendo a cabalidad.
- Otra de las principales ventajas es el nivel de desagregación que se realiza sobre los programas, esto sirve de manera muy efectiva para la toma de decisiones en materia de gasto social y de los objetivos de políticas sociales.



- **Desventajas**

- La falta de involucramiento de otras instituciones con el proyecto, en materia de provisión de datos.
- Falta de un compromiso interinstitucional para fomentar la implementación de la metodología.