

LA HORA DE LA IGUALDAD

Brechas por cerrar, caminos por abrir



NACIONES UNIDAS

CEPAL

Martin Hopenhayn

Director

División Desarrollo Social

Comisión Económica para América Latina y el Caribe

San Salvador, 26 de mayo de 2011

¿Por qué la hora de la igualdad?



LA HORA DE LA IGUALDAD
Brechas por cerrar, caminos por abrir

- Venimos de un modelo que se asocia a dos décadas de concentración de la riqueza con pobres rendimientos en crecimiento y productividad. La inflexión positiva en la última década hace pensar que es posible el desarrollo con más igualdad y menos pobreza (equilibrios macro, margen fiscal, democracia).
- Hay mayor “protagonismo de lo social” en las agendas reflejado en aumento del gasto social, la expansión de la protección social solidaria, mayor presencia de los derechos sociales en la agenda política.
- La crisis consagra un punto de inflexión en cuanto al rol activo del Estado, y la década pasada un punto de inflexión en cuanto al rol activo de la política.
- El **desafío de la igualdad** implica enfrentar **deudas históricas y recientes**:
 - Heterogeneidad productiva como fábrica de desigualdad estructural
 - Segmentación en desarrollo de capacidades
 - Segmentación laboral y de la protección social
 - Discriminación racial, étnica , generacional y de género
 - Estructura tributaria poco progresiva
 - Política macro con círculos viciosos en tiempos recientes



NACIONES UNIDAS

CEPAL



LA HORA DE LA IGUALDAD
Brechas por cerrar, caminos por abrir



NACIONES UNIDAS

CEPAL

I.

FACTORES DETERMINANTES DE LA POBREZA Y LA DESIGUALDAD



LA HORA DE LA IGUALDAD
Brechas por cerrar, caminos por abrir



CEPAL

Traba de la pobreza y desigualdad: El empleo se concentra en sectores de baja productividad: alta informalidad, precariedad, bajos ingresos laborales, lo que genera fuertes brechas salariales (países seleccionados)

	1990	1998	2003	2008
SECTORES DE ALTA PRODUCTIVIDAD	7,9	7,0	7,3	8,1
SECTORES DE MEDIA PRODUCTIVIDAD	23,1	20,7	19,7	20,0
SECTORES DE BAJA PRODUCTIVIDAD	69,0	72,3	73,0	71,9
TOTAL	100,0	100,0	100,0	100,0

Fuente: Elaboración propia en base a: CEPAL (2009), Series históricas de estadísticas económicas 1950-2008 y OIT (2009)/Laborsta (<http://laborsta.ilo.org/>). Para ese cálculo se ha utilizado la PEA sectorial de la OIT (que ha sido corregida por la tasa de desempleo sectorial de la misma OIT).

FÁBRICA DE DESIGUALDAD Y POBREZA: LA BRECHA DE PRODUCTIVIDAD POR TAMAÑO DE LAS EMPRESAS

PRODUCTIVIDAD RELATIVA RESPECTO A LAS GRANDES EMPRESAS DE LOS DISTINTOS AGENTES

	Microempresas	Pequeñas empresas	Medianas empresas	Grandes empresas
Argentina	24	36	47	100
Brasil	10	27	40	100
Chile	3	26	46	100
México	16	35	60	100
Perú	6	16	50	100
Alemania	67	70	83	100
España	46	63	77	100
Francia	71	75	80	100
Italia	42	64	82	100

Fuente: Comisión Económica para América Latina y el Caribe (CEPAL).

Nota: El cuadro cuantifica el porcentaje de la productividad de cada tipo de empresa respecto a su contraparte de mayor tamaño (grandes). Los datos de productividad y la clasificación del tamaño de empresa, abarcan solo al sector formal de la economía y se basan en la información difundida por las instituciones de fomento de cada país (véase Ferraro y Stumpo, 2009).

LA HORA DE LA IGUALDAD
Brechas por cerrar, caminos por abrir

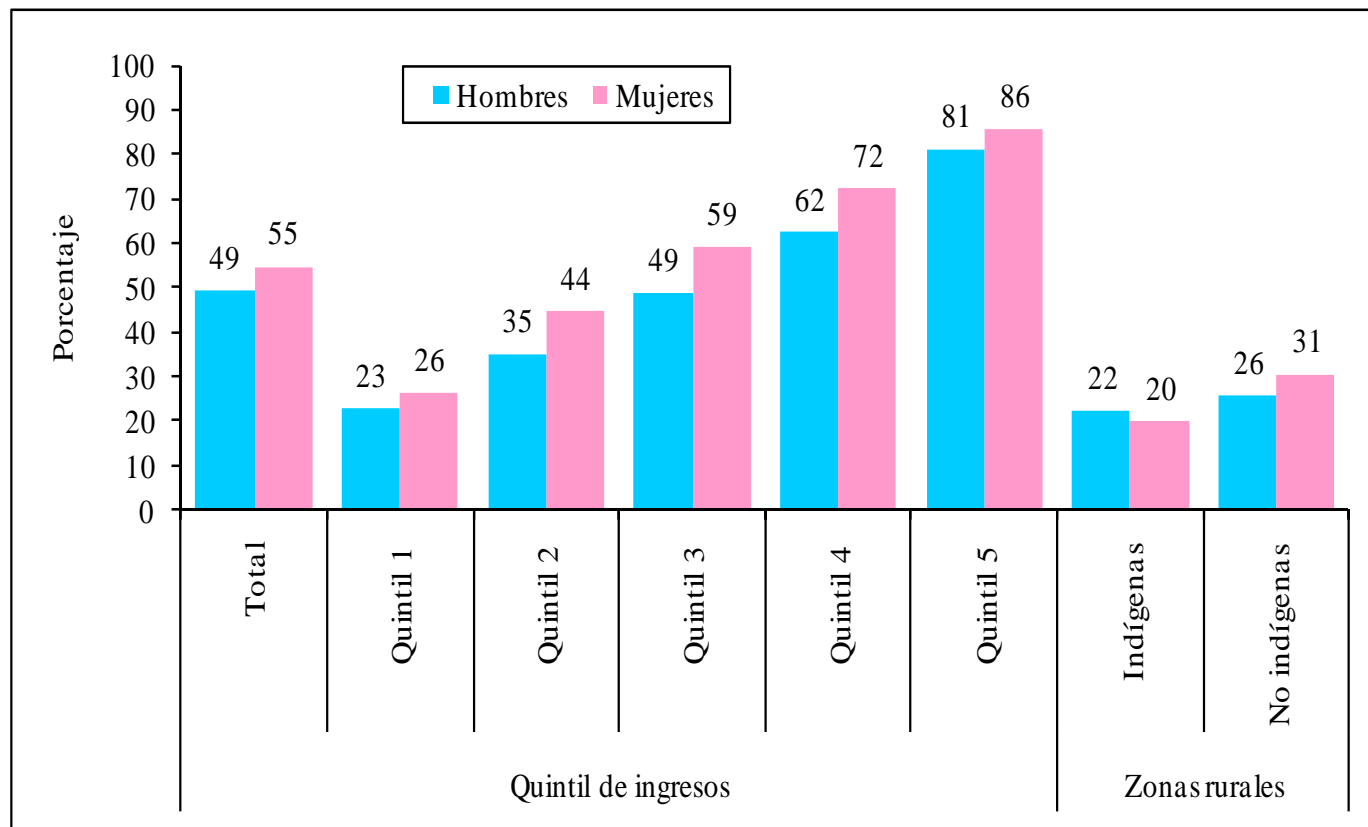


NACIONES UNIDAS

CEPAL

Otra de las caras duras de la desigualdad es desarrollo de capacidades: contraste en conclusión de secundaria por nivel socioeconómico

AMÉRICA LATINA (18 PAÍSES): CONCLUSIÓN DEL NIVEL SECUNDARIO SUPERIOR ENTRE JÓVENES DE 20 A 24 AÑOS SEGÚN CONDICIÓN DE NIVEL DE INGRESO PERCÁPITA Y SEXO, ALREDEDOR DE 2008 ^a
(En porcentajes)



Fuente: Comisión Económica para América Latina y el Caribe (CEPAL), sobre la base de tabulaciones especiales de las encuestas de hogares de los países.

^a Las cifras respecto a jóvenes indígenas y no indígenas refieren a 8 países, y corresponden a 2007.

LA HORA DE LA IGUALDAD
Brechas por cerrar, caminos por abrir

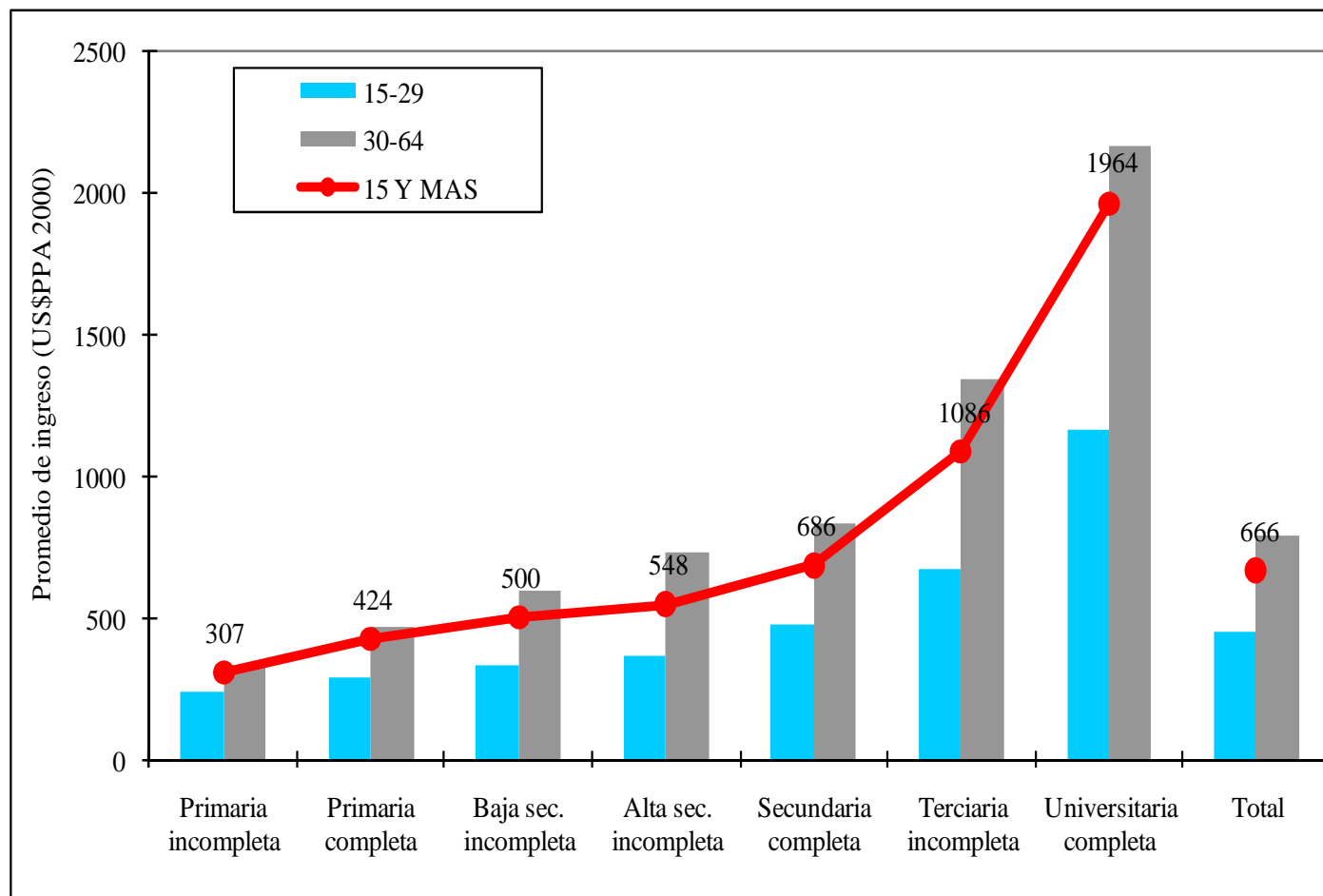


CEPAL

El eslabonamiento educación-empleo reproduce y, eventualmente, amplía las inequidades sociales y la pobreza

AMÉRICA LATINA (18 PAÍSES): INGRESOS LABORALES MENSUALES DE LA POBLACIÓN OCUPADA DE 15 A 29 AÑOS, DE 30 A 64 AÑOS Y DE 15 AÑOS Y MÁS, SEGÚN EL NIVEL EDUCATIVO ALCANZADO ^a

(En porcentajes y dólares de 2000 ppa)



Fuente: Comisión Económica para América Latina y el Caribe (CEPAL), sobre la base de tabulaciones especiales de las encuestas de hogares de los respectivos países, circa 2008.

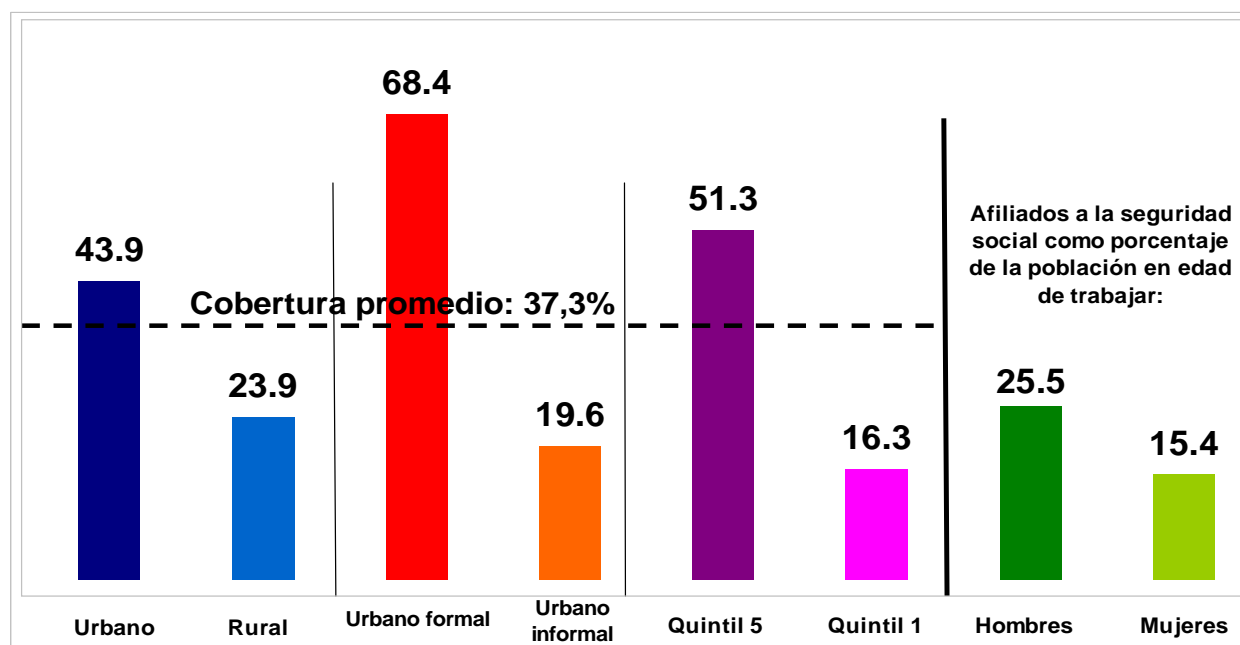
LA HORA DE LA IGUALDAD
Brechas por cerrar, caminos por abrir



CEPAL

Precariedad, desprotección. En el 2006, el acceso a la seguridad social entre los ocupados en AL llegó a un 37.3%, y entre los ocupados informales urbanos alcanzó apenas a un 19.6%.

AMÉRICA LATINA (16 PAÍSES): OCUPADOS ^a AFILIADOS A LA SEGURIDAD SOCIAL, ALREDEDOR DE 2006



Fuente: CEPAL (2008). Panorama Social de América Latina 2008.

^a Trabajadores ocupados de 15 años y más que declararon ingresos laborales. En el caso de Argentina y República Bolivariana de Venezuela, asalariados. Promedio simple.

LA HORA DE LA IGUALDAD
Brechas por cerrar, caminos por abrir



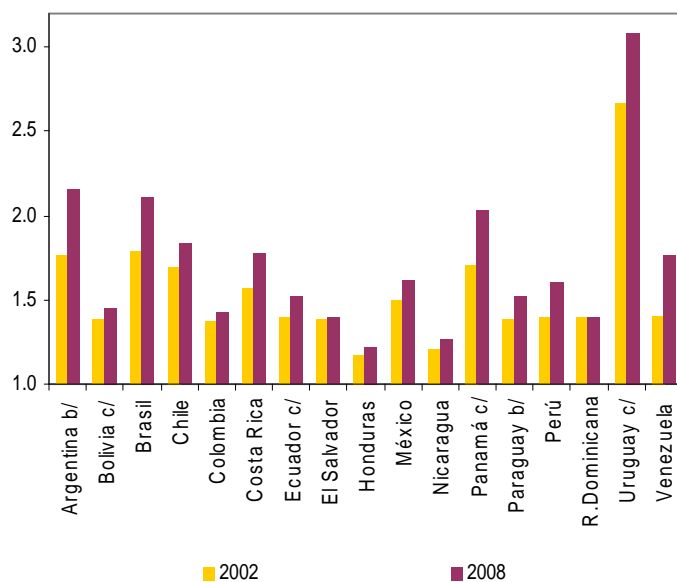
CEPAL

Los niños y las mujeres siguen siendo más vulnerables a la pobreza. De hecho su peso en la pobreza se incrementa entre 2002 y 2008

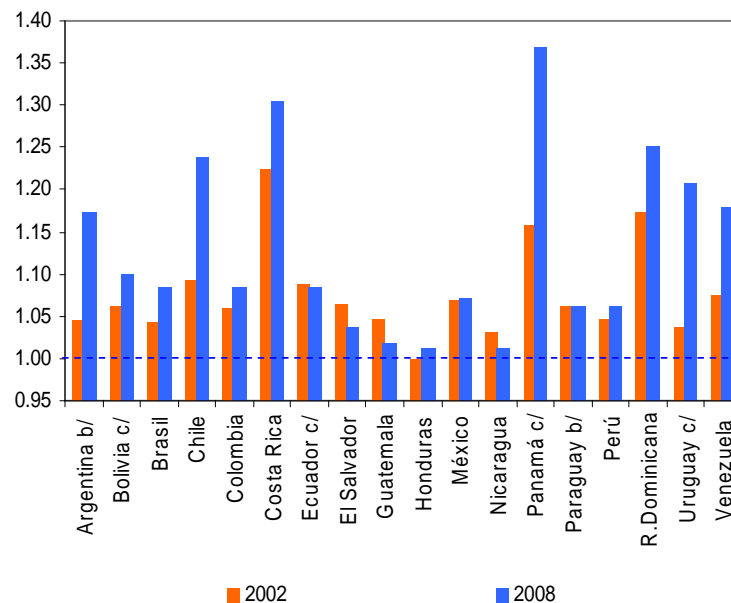
LA HORA DE LA IGUALDAD
Brechas por cerrar, caminos por abrir

AMÉRICA LATINA (18 PAÍSES): COCIENTE ENTRE LAS TASAS DE POBREZA DE NIÑOS Y MUJERES Y LAS DEL RESTO DE LA POBLACIÓN, ALREDEDOR DE 2002 Y 2008 a/

Niños entre 0 y 14 años / Personas de 14 años y más



Mujeres / Hombres (con edades entre 20 y 59 años)



Fuente: Comisión Económica para América Latina y el Caribe (CEPAL), sobre la base de tabulaciones especiales de las encuestas de hogares de los respectivos países.

a/ Países ordenados según la variación anual de la tasa de pobreza. El período 2002 corresponde a la encuesta más reciente disponible entre 2000 y 2002, y el período 2008, a la más reciente disponible entre 2004 y 2008.

b/ Área metropolitana. c/ Área urbana.



NACIONES UNIDAS

CEPAL

Efecto redistributivo de impuestos y transferencias es mucho mayor en Europa que en la región

AMÉRICA LATINA Y EUROPA (PAÍSES SELECCIONADOS): DESIGUALDAD DEL INGRESO ANTES Y DESPUÉS DEL PAGO DE IMPUESTOS Y TRANSFERENCIAS, 2008

(En porcentajes de variación del coeficiente de Gini)

Argentina	-2,0
Brasil	-3,6
Chile	-4,2
Colombia	-7,0
México	-3,8
Perú	-2,0
América Latina y el Caribe (6 países)	-3,8

Austria	-34,2
Bélgica	-36,2
Dinamarca	-40,8
Finlandia	-34,7
Francia	-24,4
Alemania	-34,9
Grecia	-25,0
Irlanda	-35,8
Italia	-22,9
Luxemburgo	-41,5
Países Bajos	-33,3
Portugal	-24,0
España	-25,5
Suecia	-35,6
Reino Unido	-34,6
Union Europea (15 países)	-32,6

LA HORA DE LA IGUALDAD
Brechas por cerrar, caminos por abrir



NACIONES UNIDAS

CEPAL

Fuente: Comisión Económica para América Latina y el Caribe (CEPAL), sobre la base de Goñi, López y Servén (2008).



LA HORA DE LA IGUALDAD
Brechas por cerrar, caminos por abrir



NACIONES UNIDAS

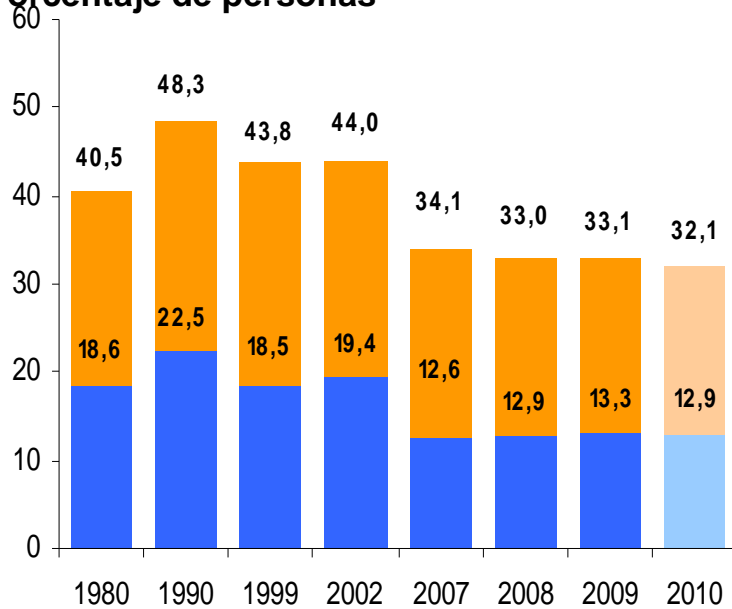
CEPAL

II. SEÑALES AUSPICIOSAS

La pobreza retoma su descenso después del año de la crisis

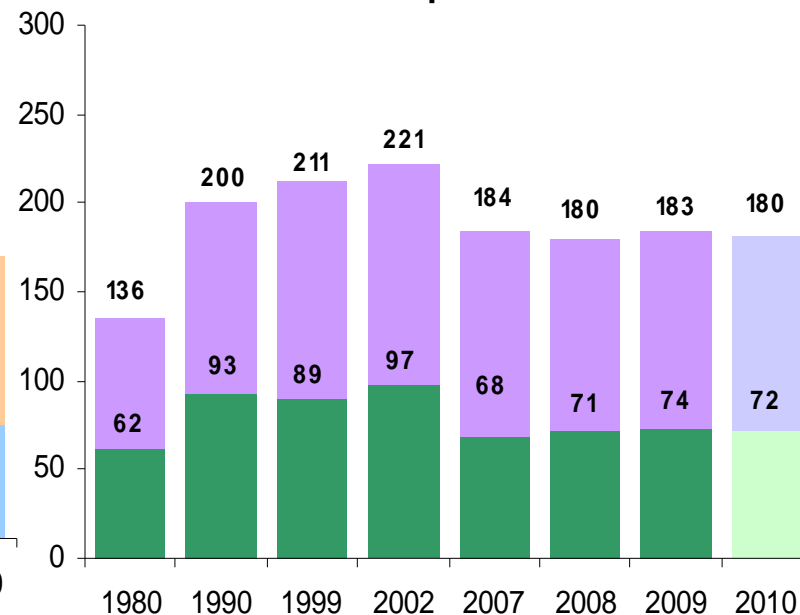
AMÉRICA LATINA: EVOLUCIÓN DE LA POBREZA Y LA INDIGENCIA a/, 1980 – 2010

Porcentaje de personas



■ Indigentes ■ Pobres no indigentes

Millones de personas



■ Indigentes ■ Pobres no indigentes

Fuente: Comisión Económica para América Latina y el Caribe (CEPAL), sobre la base de tabulaciones especiales de las encuestas de hogares de los respectivos países.

a/ Estimación correspondiente a 18 países de la región más Haití. Las cifras colocadas sobre las secciones superiores de las barras representan el porcentaje y número total de personas pobres (indigentes más pobres no indigentes).

LA HORA DE LA IGUALDAD
Brechas por cerrar, caminos por abrir



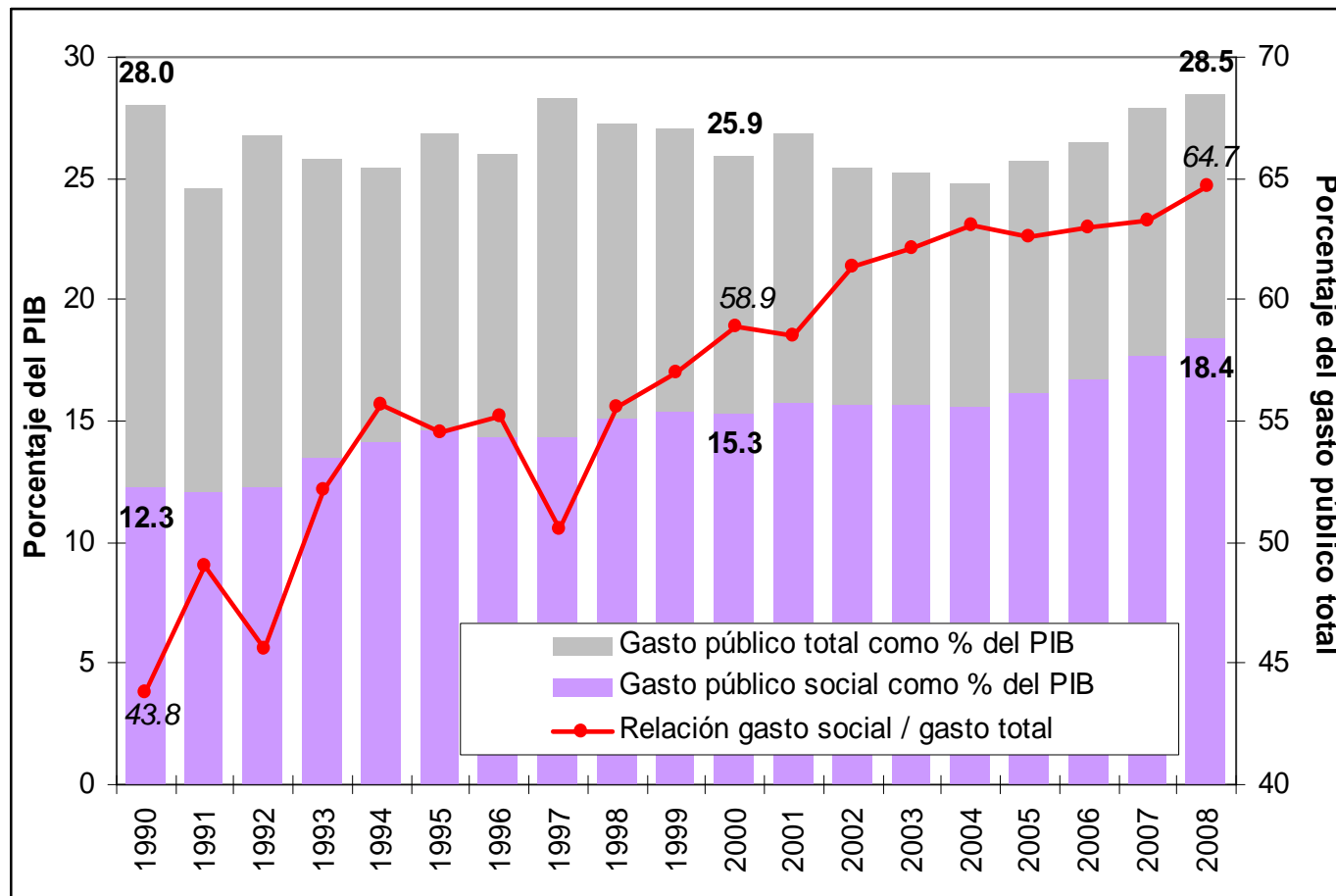
NACIONES UNIDAS

CEPAL

El gasto público social en América Latina ha incrementado su participación en el gasto público total y también como porcentaje del PIB

AMÉRICA LATINA (21 PAÍSES): GASTO PÚBLICO TOTAL Y GASTO PÚBLICO SOCIAL COMO PORCENTAJE DEL PRODUCTO INTERNO BRUTO REGIONAL. PROMEDIO PONDERADO

(En porcentajes)



Fuente: Comisión Económica para América Latina y el Caribe (CEPAL), base de datos sobre gasto social.

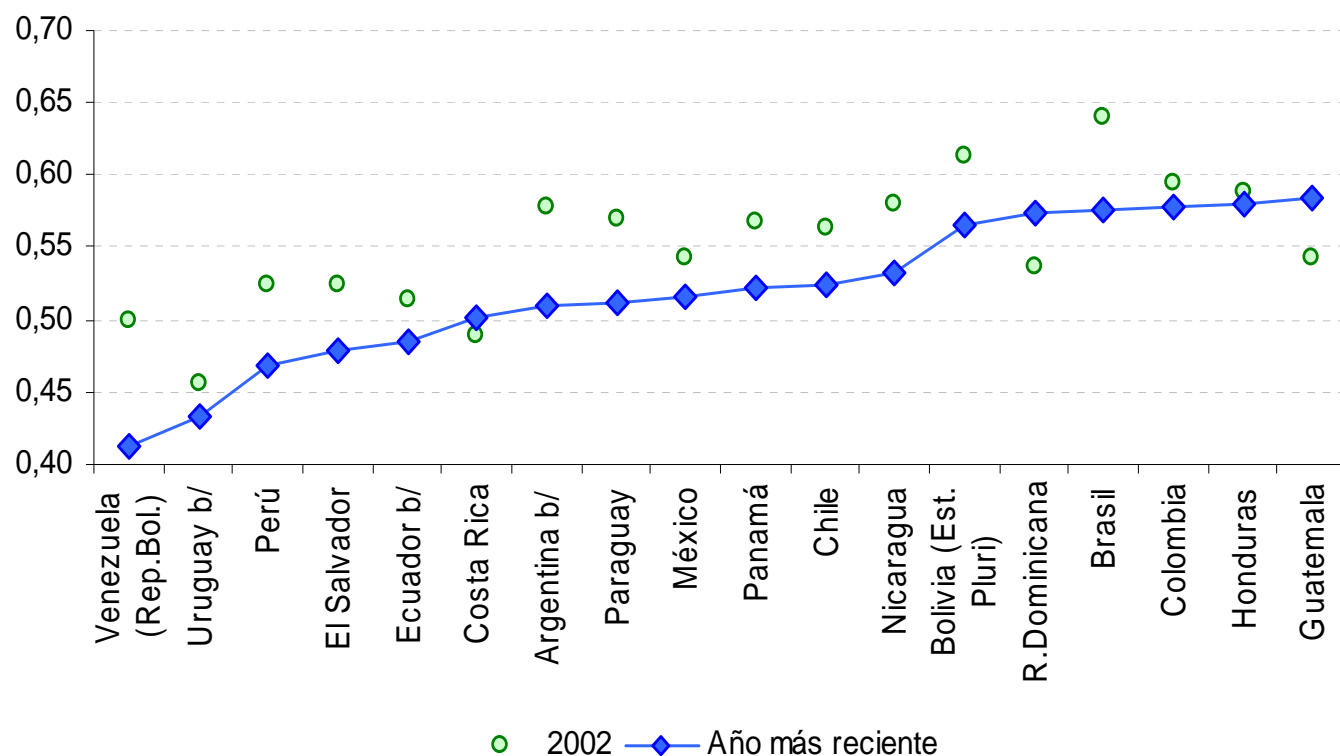
LA HORA DE LA IGUALDAD
Brechas por cerrar, caminos por abrir



CEPAL

Luego de dos décadas de concentración, tenemos una inflexión positiva-moderada en términos distributivos desde 2002 en América Latina

AMÉRICA LATINA (18 PAÍSES): COEFICIENTE DE GINI DE LA DISTRIBUCIÓN DEL INGRESO, 2002 – 2009 ^a



Fuente: Comisión Económica para América Latina y el Caribe (CEPAL), sobre la base de tabulaciones especiales de las encuestas de hogares de los respectivos países.

^a El año de la encuesta utilizada difiere entre países. El período 2002 corresponde a la encuesta más reciente disponible entre 2000 y 2002, y el período 2009 a las encuestas disponibles entre 2006 y 2009.

^b Área urbana.

LA HORA DE LA IGUALDAD
Brechas por cerrar, caminos por abrir



NACIONES UNIDAS

CEPAL

Factores que inciden en este giro en positivo de reducción de pobreza y la desigualdad



LA HORA DE LA IGUALDAD
Brechas por cerrar, caminos por abrir

1. Crecimiento económico sostenido durante 6 años con mayor generación de empleo que en la década precedente (desciende desempleo de 11.1 a 7.4% entre 2002 y 2008).
2. Aumento significativo de los ingresos laborales.
3. Impacto positivo de programas sociales, sobre todo de transferencias y protección social no contributiva, en reducción de la pobreza.
4. Políticas contra-cíclicas en tiempos de crisis consagran amortiguadores frente a la vulnerabilidad.
5. Aumento de tasa de participación femenina, en algunos países más que en otros, también en hogares de menores ingresos.
6. Efecto de tendencia demográfica de menor número de hijos por mujer, lo que reduce tasas de dependencia también en hogares pobres.



NACIONES UNIDAS

CEPAL



LA HORA DE LA IGUALDAD
Brechas por cerrar, caminos por abrir



NACIONES UNIDAS

CEPAL

III.

PROTECCIÓN SOCIAL SOLIDARIA PARA REDUCIR POBREZA Y VULNERABILIDAD

¿Qué hacer para reducir la desigualdad y la pobreza? La perspectiva sistémica de la CEPAL

1. Una macro anti-volatilidad, con instrumentos contracíclicos/estabilizadores automáticos, que promueva la inversión productiva, mitigue riesgos y fomente el financiamiento inclusivo.
2. Una política en el ámbito del desarrollo productivo y de la convergencia productiva que reduzca la heterogeneidad estructural y vaya a la “médula” de la fábrica de segmentación y desigualdad.
3. Políticas laborales activas para incrementar la tasa de participación, la negociación entre actores, el empleo de calidad y la protección ligada al mundo del trabajo.
4. Políticas educativas para nivelar el campo de juego en desarrollo de capacidades.
5. **Políticas de protección social no contributiva con impacto fuerte en reducción de pobreza y vulnerabilidad, con énfasis en población infantil y femenina.**
6. **Pacto fiscal con clara vocación redistributiva en el sistema de ingresos y transferencias del Estado.**

LA HORA DE LA IGUALDAD
Brechas por cerrar, caminos por abrir



NACIONES UNIDAS

CEPAL

Específicamente en lo social...

- Redistribución directa de ingresos desde sistemas no contributivos para construir un sistema básico de ingresos parciales garantizados (niños, familias, adultos mayores y desempleados del sector formal e informal en edad activa)
- Acceso a aseguramiento solidario en salud
- Igualación hacia arriba del acceso y el logro educativo
- Creación de una red y una oferta pública de calidad de cuidados dirigidos a la primera infancia y el adulto mayor



LA HORA DE LA IGUALDAD
Brechas por cerrar, caminos por abrir



NACIONES UNIDAS

CEPAL

Propuestas

- Transferencias condicionadas pero no contributivas a familias vulnerables con hijos de hasta 14 años
- Transferencias a adultos mayores vulnerables
- Transferencias a desempleados (cofinanciadas por rentas generales y contribuciones para cubrir a trabajadores formales e informales)
- Cobertura de cuidados y educación temprana de niños de hasta 5 años y ampliación de la cobertura primaria en escuelas de tiempo extendido o completo
- Paquetes básicos de salud de base no contributiva
- Expansión de la cobertura y mejoramiento de la calidad de la educación primaria y media públicas
- Sistemas de incentivos focalizados para completar la educación media



LA HORA DE LA IGUALDAD
Brechas por cerrar, caminos por abrir



NACIONES UNIDAS

CEPAL

Simulaciones para reducir brechas de bienestar y pobreza con una lógica del ciclo de vida

- Costo como porcentaje del PIB de transferir el equivalente a una o media línea de pobreza a niños de 0 a 5 años (cobertura universal frente a cobertura de la población vulnerable)
- Costo como porcentaje del PIB de transferir el equivalente a media o un cuarto de línea de pobreza a niños de 5 a 14 años (cobertura universal frente a cobertura de la población vulnerable)
- Costo como porcentaje del PIB de transferir el equivalente a una o media línea de pobreza a la población de 65 años y más (cobertura universal frente a cobertura de la población vulnerable)
- Costo como porcentaje del PIB de transferir el equivalente a una o media línea de pobreza a los desempleados (cobertura universal frente a cobertura de la población vulnerable)

LA HORA DE LA IGUALDAD
Brechas por cerrar, caminos por abrir



NACIONES UNIDAS

CEPAL

Márgenes diferenciados por países según nivel de desarrollo, pobreza, fiscalidad y protección social vigente

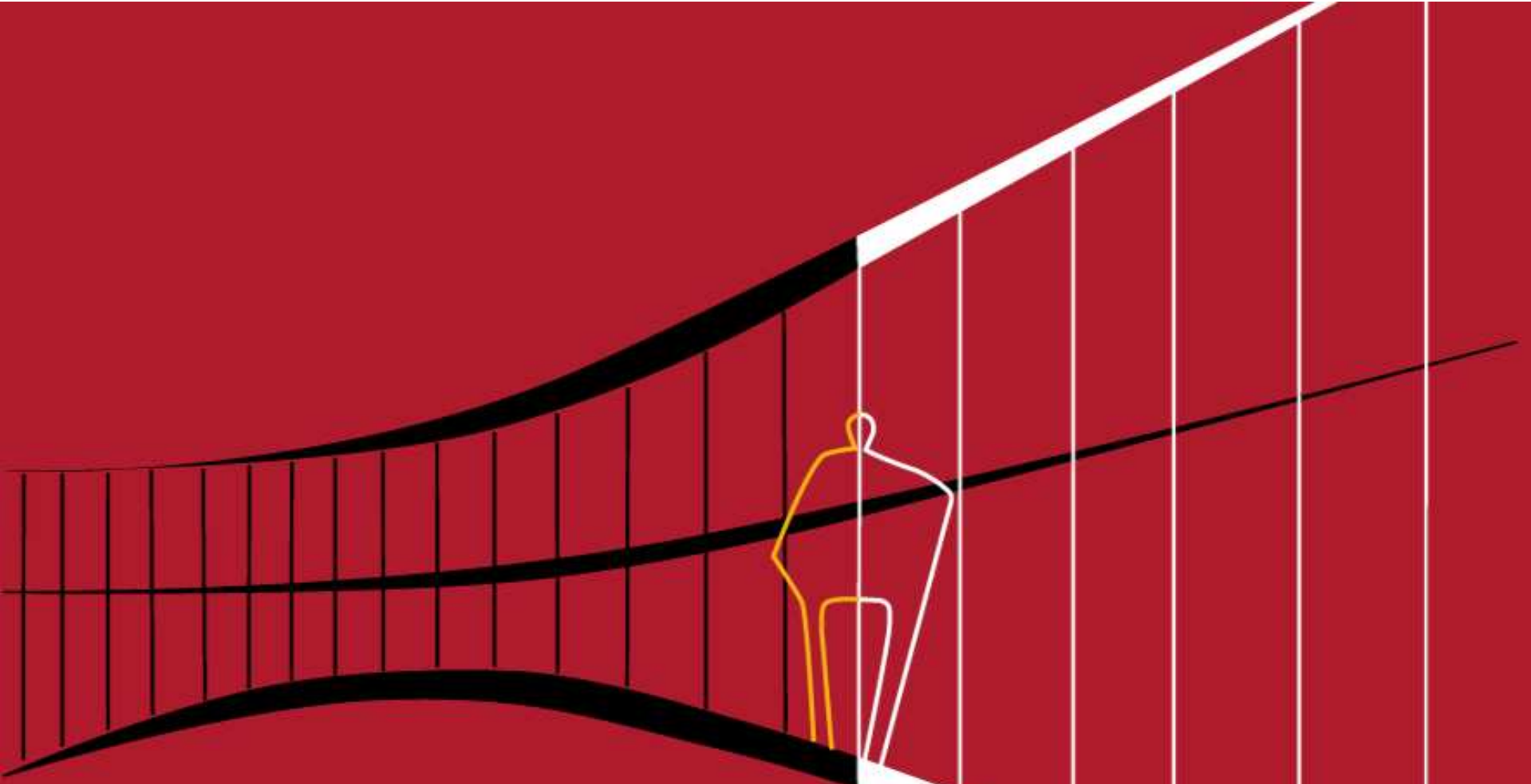
- A modo de referencia, en los países del grupo 1 (AR, BR, CL, CR, PA, UY) el costo de transferir el equivalente a media línea de pobreza a la población vulnerable no supera el 1,5% del PIB
- En los países del grupo 2 (CO, MX, VE) se ubica entre el 2% y el 4% del PIB
- En los países del grupo 3 (BO, EC, SV, GT, HN, NI, PY, PE, DO) se ubica entre el 6% y el 9% del PIB
- A la inversa, los efectos de la reducción de la pobreza y el descenso del coeficiente de Gini son mayores cuanto mayor es la brecha de bienestar inicial

LA HORA DE LA IGUALDAD
Brechas por cerrar, caminos por abrir



NACIONES UNIDAS

CEPAL



NACIONES UNIDAS

CEPAL

www.cepal.org